

ATZINUMS

Par iespējamās ietekmes uz vidi novērtējums (īpaši aizsargājamām vaskulāro augu sugām un īpaši aizsargājamiem biotopiem) **atpūtas un sporta parka ierīkošanai Carnikavas novadā, Carnikavā, nekustamā īpašuma „Valsts mežs 8052”** (kadastra Nr.8052 005 1449; platība 22,6 ha) teritorijā

Pētāmās teritorijas apsekošanas datums un meteoroloģiskie apstākļi, apsekošanas ilgums, atrašanās vieta (kadastra numurs, adrese, platība) un izpētes metodes

Nekustamais īpašums „Valsts mežs 8052” (kadastra Nr.8052 005 1449; platība 22,6 ha) atrodas Carnikavas novadā. Objekts apsekots 2015.gada 2.jūlijā, pēc maršruta metodes. Kopējais apsekojuma ilgums - 4 stundas. Laika apstākļi piemēroti, bez lietus. Izvērtēts objekta mežaudžu plāns, topogrāfija un plānoto aktivitāšu – „Zibeņu” sporta trašu shēmas uz ortofoto pamata (mērogs 1: 5 000 un 1: 10 000) (1.att.).



1.att. „Zibeņu” sporta trase

Teritorijas statuss atbilstoši aizsargājamām dabas teritorijām noteiktajam statusam

Pēc dabas datu pārvaldības sistēmā „Ozols” esošās informācijas, objekta teritorijā uz dzīvas priedes konstatēta īpaši aizsargājamā kukaiņu suga – priežu sveķotājkoksngrauzis *Nothorina punctata* (14.11.2013.) un īpaši aizsargājamā vaskulāro augu suga - parastais plakanstaipeknis *Diphasiastrum complanatum* (31.07.1986.). Objekta teritorijā neatrodas īpaši aizsargājamās dabas teritorijas, kā arī nav reģistrēti īpaši aizsargājami biotopi. Objekts robežojas ar mikroliegumu, kas izveidots īpaši aizsargājamai putnu sugai – ūpim *Bubo bubo* (18.06.2012., mikrolieguma platība - 32,2 ha un buferzona – 18,3 ha).

Atzinuma sniegšanas mērķis

Ietekmes uz vidi sākotnējā izvērtējuma veikšana objektā. Saskaņā ar programmu **Programma ietekmes uz vidi novērtējumam atpūtas un sporta parka ierīkošanai Carnikavas novadā, Carnikavā, nekustamajā īpašumā „Valsts mežs 8052”** (izstrādāta saskaņā ar likuma „Par ietekmes uz vidi novērtējumu” 16.pantu un Ministru kabineta 2015.gada 13.janvāra noteikumu Nr.18 „Kārtība, kādā novērtē paredzētās darbības ietekmi uz vidi un akceptē paredzēto darbību” IV sadaļas prasībām, pamatojoties uz Carnikavas novada domes 23.01.2015. paredzētās darbības iesniegumu Nr.01-11.2/318 ietekmes uz vidi novērtējuma programmas izstrādei), tās ietvaros plānots nekustamajā īpašumā izveidot dažāda garuma trases skriešanai, riteņbraukšanai un slēpošanai. Trašu izbūves vietā paredzēts noņemt zemes virskārtu, savukārt būvmateriālu apjomu un specifiskācijas paredzēts precizēt tehniskajā

projektā, bet pamatā paredzētas šķembas kā drenējošs materiāls un smiltis, kā arī asfalta seguma izveide. Sporta trases paredzēts veidot aptuveni 4,5 m platas ar vismaz 1m platu nomali katrā trases pusē, nākotnē paredzot iespēju izveidot platākas slēpošanas trases, bet tautas trases ar marķēto kopgarumu 5 km (cilpojumi aptuveni 500 m, 1km, 2km, 3 km un 5 km) paredzēts veidot līdz 8-9 m platas. Meža atmežošana plānota aptuveni 2,5 ha platībā.

Vispārīgs pētāmās teritorijas apraksts, arī informācija par teritorijas reljefu un mikroreljefu, hidroloģisko režīmu, sastopamajiem biotopiem un attiecīgās grupas sugām, kā arī apsaimniekošanu, norādot dabisko, daļēji dabisko un antropogēnas izcelsmes platību īpatsvaru

Objekts atrodas Piejūras zemienē, uz smilšainas kāpas vaļņa, kas veidojies iepriekšējo Baltijas jūras attīstības stadiju laikā. Reljefs nelīdzens - viļņains, gar kāpas ārējo robežu saglabājies stāvs pacēlums, bet vidusdaļā atrodas ieplaka, savukārt objektam apkārt ir izteikts līdzenas teritorijas, kur dominē lauksaimniecībā izmantojamās zemes (zālāji un tīrumi) un ciemu dzīvojamā apbūve. No agrāko karu laikiem objektā saglabājušās frontes līnijas liecības - ierakumi un bedres.

Objekts vērtējams kā antropogēni ietekmēts, tā centrālajā daļā un gar R robežu pēdējā desmitgadē veikta meža apsaimniekošana – meža izciršana un atjaunošana, kā arī ierīkoti ceļi. Par to liecina kartogrāfiskā materiāla analīze: 1994.-1999. gada ortofoto (2.attēls) redzams, ka objektā dominē mežs, bet 2005.-2008.gada ortofoto (3.attēls)-mežs jau daļēji ir izcirsts. Savukārt, 2013.-2015.gada ortofoto attēls (4.attēls) liecina, ka izcirsta vēl daļa no meža platības (aerofotogrāfēšanas laiks-2013.gads; <http://kartes.lgia.gov.lv/karte/>).



2. un 3. att. Objekta ortofoto (attiecīgi: 1994.-1999.g. un 2005.-2008.g.)

(avots: <http://kartes.lgia.gov.lv/karte/>)

Par rekreācijas un aktīvu sporta aktivitāšu ietekmi liecina blīvs, dažāda platuma taku tīkls objektā, turklāt pastāv jau ilgāku laiku un tieši neietekmē mikrolieguma teritoriju.

Biotopu iedalījumam, raksturojumam un vērtējumam izmantots Latvijas biotopu klasifikators (Kabucis I., red., 2001. *Latvijas biotopi. Klasifikators*. Rīga: Latvijas Dabas fonds. 96.lpp.) un rokasgrāmata „Eiropas Savienības aizsargājami biotopi Latvijā. Noteikšanas rokasgrāmata 2. precizētais izdevums” (Auniņš A., red., 2013. *Eiropas Savienības aizsargājami biotopi Latvijā*. Rīga: VARAM, 359 lpp.) (pieejams http://www.varam.gov.lv/lat/publ/publikacijas/dabas_aizsardzibas_joma/?doc=10539).



4. att. Objekta ortofoto (2013.-2015.g., aerofotogrāfēšanas laiks – 2013.gads)
(avots: <http://kartes.lgia.gov.lv/karte/>)

Objekta teritorijā dominē meži, kas veido vienotu biotopu kompleksu:

1. biotopu grupa **F. Meži** apakšgrupa **F.1. Sausieņu meži**, *F.1.1. Priežu sausieņu meži* biotopi *F.1.1.1. Priežu sili*, *F.1.1.2. Priežu mētrāji* un *F.1.1.3. Priežu lāni*

Nevienmērīgs reljefs nosaka atšķirīgus augšanas apstākļus un dažāda vecuma (vecākas un vidēja vecuma) parastās priedes *Pinus sylvestris* audzes. Augsnes – nabadzīgas līdz vidēji ražīgas minerālaugsnes.

Krūmu stāvs atšķiras pēc biežības – uz kāpas ārējām nogāzēm tas vērtējams kā biezs, bet vidusdaļā – tā praktiski nav: sastopams parastais pīlādzis *Sorbus aucuparia*, Zviedrijas kadiķis *Juniperus communis*, parastais ozols *Quercus robur*, vietām grupas veido invazīvā suga - vārpainā korinte *Amelanchier spicata*.

Lakstaugu stāvā aug priežu sausieņu mežiem raksturīgas un tipiskas sugas – dominē liektā sariņsmilga *Lerchenfeldia flexuosa* (projektīvais segums objektā 70-85%), brūklene *Vaccinium vitis-idaea*, mellene *Vaccinium myrtillus*, sila virsis *Calluna vulgaris*, pļavas nārbulis *Melapyrum pratense* un nokarenā plaukšķene *Silene nutans*, pūkainā zemzālīte *Luzula pilosa*, auglīgākās augsnēs sastopama maijpuķīte jeb parastā kreimene *Convallaria majalis*, Eiropas septiņstarīte *Trientalis europaea*, divlapu žagatiņa *Maianthemum bifolium*, pirkstainais grīslis *Carex digitata*, retāk - meža zaķskābene *Oxalis acetosella*, ļoti reti - parastā saldsaknīte *Polypodium vulgare*.

Vietām tieši vecākajās audzēs zemsedzē lielas grupas veido invazīvā un ekspansīvā augu suga sīkziedu sprigane *Impatiens parviflora*, kas liecina par antropogēno ietekmi un biotopu degradāciju (5.att.).



5.att. Sīkziedu spriganes *Impatiens parviflora* zemsedzē

Sūnu stāvs blīvs, galvenokārt dominē Šrēbera rūsaine *Pleurozium schreberi*, bieži sastopama spīdīgā stāvaine *Hylocomium splendens* un divzobes *Dicranum sp.*, savukārt, sausākās un nabadzīgākās augsnēs, galvenokārt uz reljefa D un R nogāzēm sastopama sūna - sirmā sarmenīte *Rhacomitrium canescens* un ķērpji – kladīnas *Cladina sp.*, kladonijas *Cladonia sp.*, retāk - Islandes ķērpis *Cetraria islandica*.

Mežaudzes vērtējamās kā vidēja vecuma un vecākas audzes (80-160 gadi), koku dimensijas atšķirīgas (6. un 8.attēls). Vecākās audzēs (galvenokārt Z daļā) priedēm raksturīgas lielas dimensijas un resni, nokaltuši vai kalstoši zari, kas ir nozīmīgi dažādu retu kukaiņu sugu pastāvēšanai. Pārsvarā priežu vainagi smaili (nav noapaļoti), tāpēc tās vērtējamās kā augošas, tām nav izveidojusies rupja, bieza – t.s. „krokodilādas” miza. Audzēs nav konstatēti dobumaini koki, kā arī praktiski nav sastopama atmirusī koksne, konstatēti tikai atsevišķi sausokņi. Atmirušās koksnes trūkumu, iespējams, skaidro apdzīvoto vietu tuvums: sauso koku izvākšana un izmantošana malkai.



6.att. Bioloģiski vecas parastās priedes uz kāpas

2. biotopu grupa **F. Meži** apakšgrupa **F.5. Izcirtumi** biotops **F.5.1. Izcirtumi nabadzīgos sausieņu mežos**

Objekta centrālā daļā un R pusē sastopami izcirtumi, kuros veikta mežsaimnieciskā darbība – kailcirte, atstāti ekoloģiskie koki un izcirtumos mākslīgi atjaunota parastā priede (vecums ~ 5 gadi), turklāt sekmīgāka atjaunošanās notikusi tieši R daļā, kas robežojas ar elektrolīniju. Savukārt, centrālā daļā dominē nelieli kociņi - āra jeb kārpainais bērzs *Betula pendula*, vietām – sastopamas atsevišķas parastās apses *Populus tremula* un kārkli *Salix sp.* (blīgzņas *Salix caprea* krūmveida formas un pelēkais kārkls *S.cinerea*). Izcirtumos zemsedzē dominē sila virši, brūklene, liektā sariņsmilga, kā arī sastopama sarkanā auzene *Festuca rubra* un aitu auzene *Festuca ovina*, bet ir arī atklāta augsne bez veģetācijas (īpaši elektrolīnijas tuvumā). Arī izcirtumos sastopamas sūnas - sirmā sarmenīte *Rhacomitrium canescens* un kadiķu dzegužlini *Polytrichum juniperinum*, kā arī ķērpji – kladīnas un kladonijas.

Saskaņā ar Egītas Grolles (sertificēts eksperts sugu un biotopu aizsardzības jomā, sertifikāta Nr.003) atzinumu (16.06.2014.), teritorijā konstatēta īpaši aizsargājamā ierobežoti izmantojamā vaskulāro augu suga - gada staipekknis *Lycopodium annotinum*: teritorijas Z un R daļā 2014.gadā konstatētas divas atradnes (8.att.). Objekta apsekojumā 2015.gadā suga nav konstatēta – iespējams, ka augu nevarēja atrast ļoti lielā graudzāļu - liektās sariņsmilgas - projektīvā seguma dēļ (7. att.) vai tas vairs nav sastopams objektā.

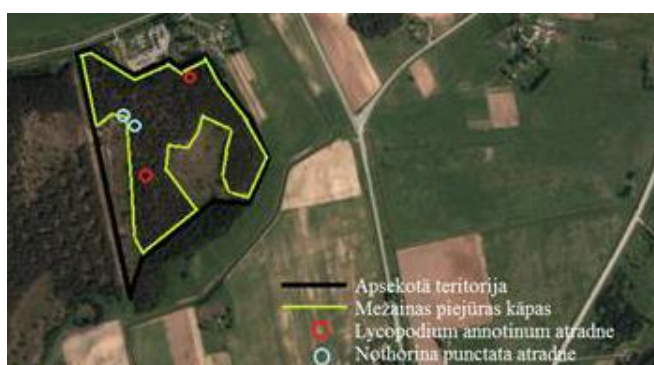


7.att. Liektās sariņsmilgas *Lerchenfeldia flexuosa* dominance (projektīvais segums 70-85%)

Minētā staipekņu suga ir bieži sastopama visā valstī (www.latvijasdaba.lv), turklāt apsekotā platība, īpaši jaunākās vai skrajākās audzes varētu būt piemērotas arī otrai izplatītākai staipekņu sugai – vāļišu staipekņim *Lycopodium clavatum*. Apsekotajā teritorijā sugas eksistence atkarīga no biotopa kvalitātes un cilvēku darbības intensitātes - sugas atradni varētu ietekmēt izmēģinājumi vai auga noraušana.

Īpaši aizsargājamā vaskulāro augu suga - parastais plakanstaipekņis *Diphasiastrum complanatum* nav konstatēts ne 2014.gadā, ne arī 2015.gadā.

Objektā sastopamo parastās priedes audžu un izcirtumu komplekss uz izteiktā kāpu reljefa atbilst Eiropas Savienībā aizsargājamam biotopam Latvijā **2180 Mežainas piejūras kāpas** un Latvijā īpaši aizsargājamam biotopam **1.8. Mežainas piejūras kāpas**: šādiem mežiem ir augsta ekoloģiskā vērtība, ko nosaka reljefs, īpašie hidroloģiskie apstākļi un arī mikroklimata daudzveidība, kas rada arī lielu daudzveidību samērā nelielā platībā (8.attēls).



8.att. Aizsargājamais biotops *Mežainas piejūras kāpas* un īpaši aizsargājamo sugu atradnes 2014.gadā (E.Grolles atzinuma pielikums, 16.06.2014.).



9.att. Parastās priedes vecākās audzes objektā (zaļā kontūra) un priežu sveķotājkoksngrauža *Nothorina punctata* atradne (dzeltens apzīmējums)

Objektā uz vairākiem kokiem konstatētas īpaši aizsargājamās kukaiņu sugas - priežu sveķotājkoksngrauža *Nothorina punctata* darbības pēdas (koordinātes - x 517919; y 330162) (8., 9. un 10.att.). Vecākās, lielāko dimensiju priedes, kas labi izgaismotas saulē gan izcirtumu, gan trašu, taku un ceļņu malās nākotnē var kļūt par piemērotām dzīvotnēm priežu sveķotājkoksngraužim.

Tomēr kopumā biotopa kvalitāte vērtējama tikai kā vidēja, jo to samazinājusi cilvēku mežsaimnieciskā darbība (izcirtumi) un mežaudžu fragmentācija ar ceļiem, turklāt audzēs praktiski nav sastopama atmirusī koksne (sausokņi, stubeņi un kritālas), tāpēc tās pilnībā neatbilst dabiskā meža biotopa statusam, bet bieži te sastopamas invazīvas un ekspansīvas augu sugas, piemēram, vārpainā korinte *Amelanchier spicata* un sīkziedu sprigane *Impatiens parviflora*, kas liecina par biotopa degradācijas procesiem.



10.att. Priežu sveķotājkoksngrauža *Nothorina punctata* darbības pēdas

3. biotopu grupas **K.Ruderāli biotopi** apakšgrupa **K.5.Ceļi un ceļmalas**, ko pārstāv lauku un meža ceļi (2.att.) – ceļi bez izbūvētām klātnēm un ceļi, kas nobērti ar šķeldu, kā arī ceļmalas – šauras joslas platāko ceļu malās, kur augsnes virskārtas nostaiģāta, kā rezultātā iznīcināts sākotnējais augājs, redzamas atklātas smiltis un ieviesušās tikai atsevišķas nezāles un pret nomīdīšanu izturīgi augi, piemēram, ārstniecības pienene *Taraxacum officinale*, mazā skābene *Rumex acetosella*, baltais jeb ložņu āboliņš *Trifolium repens* un lielā ceļteka *Plantago major*.

Aprakstītie ruderālie biotopi ir antropogēni ietekmēti: te nav konstatētas īpaši aizsargājamās un retās vaskulāro augu sugas un vaskulāro augu sugas, kurām veidojami mikroliegumi, kā arī Latvijā īpaši aizsargājami biotopi un Eiropas Savienības aizsargājami biotopi.

Īss piegulošās teritorijas raksturojums

Objekts atrodas starp apdzīvotām vietām – Ādažiem un Carnikavu, Piejūras zemienē. Īpašums robežojas ar elektrotilklu apakšstaciju un ciemu dzīvojamo apbūvi (Z daļā), augstsprieguma elektropārvades līnijas trasi (R daļā) un lauksaimniecībā izmantojamām zemēm (D un A daļā). R virzienā kā objekta turpinās priežu mežs uz izteikta, garena, pakavveida kāpas vaļņa, kur konstatēta īpaši aizsargājamā putnu suga – ūpis un izveidots mikroliegums. Objektu no mikrolieguma atdala elektroliņijas trase (8., 9. un 10.attēls).

Konstatētas īpaši aizsargājamās sugas vai sugu grupas un to izplatības īpatnības, norādot izmantotos informācijas avotus, noteikšanas metodiku un vērtēšanas kritērijus, kā arī esošie un potenciālie apdraudošie faktori apsekotajā teritorijā un to ietekmes vērtējums

Objektā uz vairākiem kokiem konstatētas īpaši aizsargājamās kukaiņu sugas - priežu sveķotājkoksngrauža *Nothorina punctata* darbības pēdas (koordinātes - x 517919; y 330162, kas ir relatīvi viegli atpazīstamas. Turklāt minētā suga ir arī dabisko meža biotopu speciālā biotopu suga, un eksperta kompetence attiecas uz meža biotopiem.

Minētās sugas labvēlīgu aizsardzības statusu veicinās vecu priežu sastopamība objektā. Par plānotās darbības ietekmi uz *Nothorina punctata* kā uz kukaiņu sugu eksperts nav kompetents sniegt informāciju.



10.att. Elektrolīnijas trase, kas atdala objektu no mikrolieguma

Objekta 2015.gada apsekojumā nav konstatētas īpaši aizsargājamās un retas vaskulāro augu sugas un vaskulāro augu sugas, kurām veidojami mikroliegumi.

Objekta teritorijas Z un R daļā 2014.gadā konstatēta īpaši aizsargājamā ierobežoti izmantojamā vaskulāro augu suga - gada staipekņis *Lycopodium annotinum* (8.attēls, Egītas Grolles atzinums 16.06.2014. - sertificēts eksperts sugu un biotopu aizsardzības jomā, sertifikāta Nr.003), bet 2015.gadā suga nav konstatēta. Minētā staipekņu suga ir bieži sastopama visā valstī (www.latvijasdaba.lv), turklāt apsekotā platība, īpaši jaunākās vai skrajākās audzes varētu būt piemērotas arī otrai izplatītākai staipekņu sugai – vālišu staipekņim *Lycopodium clavatum*. Abu staipekņu sugu reto sastopamību nosaka to ilgais attīstības posms no sporām, savukārt veģetatīvā vairošanās parasti norit sekmīgi. Objektā sugas eksistence būs atkarīga no biotopa kvalitātes (aizaugšana ar biotopam netipiskām sugām un apgaismojuma maiņu) un cilvēku darbības intensitātes - sugas atradni varēja un/vai varētu ietekmēt izmīdīšana vai auga noraušana – atradnes iznīcināšana.

Īpaši aizsargājamā vaskulāro augu suga - parastais plakanstaipekņis *Diphasiastrum complanatum* nav konstatēts ne 2014.gada, ne arī 2015.gada apsekojumā. Eksperta rīcībā nav informācijas par agrāk konstatētās atradnes lielumu un augu skaitu tajā.

Konstatētie Latvijā un Eiropas Savienībā īpaši aizsargājami biotopi, biotopi ar specifiskām izplatības īpatnībām Latvijā un konstatēto biotopu kvalitāte, norādot izmantotos informācijas avotus, noteikšanas metodiku un vērtēšanas kritērijus, kā arī esošie un potenciālie apdraudošie faktori apsekotajā teritorijā un to ietekmes vērtējums

Pētāmās teritorijas aizsargājamo dabas un ainavas vērtību labvēlīga aizsardzības statusa nodrošināšanas prasības un darbības, lai uzlabotu konstatēto sugu un biotopu stāvokli un bioloģisko vērtību neatkarīgi no to aizsardzības statusa

Objekts atrodas uz Baltijas ledus ezera senkrasta: tajā sastopamo parastās priedes audžu un izcirtumu komplekss uz izteiktā kāpu reljefa atbilst Eiropas Savienībā aizsargājamam biotopam 2180 *Mežainas piejūras kāpas* un Latvijas īpaši aizsargājamam biotopam 1.8. *Mežainas piejūras kāpas*.

Biotops Latvijā sastopams samērā reti, tikai Piejūras zemienē, kur veido vietas raksturīgo ainavu. Kāpu mežiem ir augsta ekoloģiskā vērtība, ko nosaka reljefs, īpašie hidroloģiskie apstākļi un arī mikroklimata daudzveidība, kas rada arī lielu daudzveidību samērā nelielā platībā (8.attēls). Īpaši nozīmīgas ir objekta vecākās priežu audzes (galvenokārt Z daļā) ar dabīgo struktūru (pašizretināšanās process, turklāt vecākām priedēm raksturīgas lielas dimensijas un resni, nokaltuši vai kalstoši zari, kas ir nozīmīgi dažādu retu kukaiņu sugu pastāvēšanai. Audzēs nav konstatēti

dobumaini koki un iztrūkst atmirusī koksne (konstatēti tikai atsevišķi sausokņi). Kopumā biotopa kvalitāte vērtējama kā vidēja, jo to samazinājusi antropogēnā darbība (izcirtumi), mežaudžu fragmentācija ar ceļiem, kā arī invazīvo un eksplansīvo augu sugu klātbūtne (vārpainā korinte *Amelanchier spicata* un sīkziedu sprigane *Impatiens parviflora*), kas liecina par biotopa degradācijas procesiem. Biotopa ilgstošai pastāvēšanai nepieciešami dabiski traucējumi – vētras, ugunsgrēki un mērena nestaigāšana, lai mazinātu humusa uzkrāšanos un novērstu aizaugšanu ar netipiskiem augiem (piemēram, egli). Izcirtumu atjaunošana ar parasto priedi veido jaunu priežu paaudzi, kas nākotnē nodrošinās priedes ar to saistīto sugu (piemēram, dažādu kukaiņu) pastāvēšanu. Lai nodrošinātu minētos nosacījumus (raksturīgā Piejūras ainava, reljefs, dažādu vecumu priežu audzes), izmantojamas un labiekārtojamas esošās takas, saglabājot esošās mežaudzes pašreizējā platībā. Labvēlīga aizsardzība statusa nodrošināšanai biotopam ir netraucēta attīstība, dabiskā hidroloģiskā režīma saglabāšana un antropogēnās slodzes kontrole.

Slēdziens:

nekustamā īpašuma „Valsts mežs 8052” (kadastra Nr.8052 005 1449; platība 22,6 ha) teritorijā, kas atrodas Carnikavā, Carnikavas novadā, saskaņā ar MK noteikumiem Nr. 940 (18.12.2012.) „Noteikumi par mikroliegumu izveidošanas un apsaimniekošanas kārtību, to aizsardzību, kā arī mikroliegumu un to buferzonu noteikšanu”, MK noteikumiem Nr. 396 (14.11.2000.) „Par īpaši aizsargājamo sugu un ierobežoti izmantojamo īpaši aizsargājamo sugu sarakstu”, MK noteikumiem Nr. 421 (30.01.2001.) „Noteikumi par īpaši aizsargājamo biotopu veidu sarakstu” un MK noteikumiem Nr.153 (21.02.2006.) „Par Latvijā sastopamo Eiropas Savienības prioritāro sugu un biotopu sarakstu”, ir konstatēts Latvijā īpaši aizsargājamais biotops *1.8. Mežainas piejūras kāpas* un Eiropas Savienības aizsargājamais biotops *2180 Mežainas piejūras kāpas*. Objektā 2015.gada apsekojumā nav konstatētas īpaši aizsargājamās un retas vaskulāro augu sugas un vaskulāro augu sugas, kurām veidojami mikroliegumi. Pētāmās teritorijas aizsargājamo dabas un ainavas vērtību labvēlīga aizsardzības statusa nodrošināšanai ievērojami nosacījumi un ieteikumi:

1. Mežainu piejūras kāpu apdraudošie faktori saistīti galvenokārt ar cilvēka darbību: negatīvu ietekmi rada intensīva mežizstrāde, apmežošana ar egli, rekreācija (kas veicina arī vides eitrofikāciju, kā rezultātā būtiski mainās augu sabiedrību struktūra un floristiskais sastāvs), kā arī apbūve un apstādījumu ierīkošana, kas būtiski izmaina ainavu.
2. Tā kā objektā – mežainās jūrmalas kāpās nav konstatēti un nenotiek nepieciešamie dabiskie traucējumi (ugunsgrēki, smilšu plūsmas kustība), sākās nenovēršama dabiskā sukcesija – ar barības vielām nabadzīga biotopa pārveidošanās bagātākā ekosistēmā.
3. Lai saglabātu biotopa bioloģiskās un ekoloģiskās vērtības, svarīgi kontrolēt antropogēno slodzi, veidojot piemērotu un atbilstoši aprīkotu ceļu infrastruktūru, tādējādi novēršot iespējamus draudus un mazinot ietekmi uz biotopu.
4. Lai saglabātu īpaši aizsargājamo biotopu *Mežainas piejūras kāpas* un nodrošinātu tam labvēlīgas aizsardzības statusu, **nepieciešams saglabāt reljefu un biotopu kā vienotu kompleksu pašreizējā platībā.**
5. Nav pieļaujama reljefa tieša ietekmēšana (norakšana, izlīdzināšana, uzbēršana utml.) un smilts ieguve.
6. Lai nodrošinātu kāpu reljefa stabilitāti un aizkavētu erozijas procesu, nav pieļaujama koku ciršana uz reljefa nogāzēm.

7. Biotopa platība jau uzskatāma par fragmentētu, tāpēc plānotā sporta un atpūtas infrastruktūras izveide uz jau esošo taku un ceļu tīkla neradīs jaunu kaitējumu dabas videi augu sugu daudzveidības ziņā.
8. Programmā plānoto darbību ietvaros ir paredzēta, bet pieļaujama tikai atsevišķu koku (bīstamie koki, kas apdraud apmeklētājus) izciršana (līdz ar to arī meža zemes transformācija).
9. Lai veicinātu bioloģisko daudzveidību nākotnē, saglabājamās visas bioloģiski vecākās un lielāko dimensiju priedes, turklāt nākotnē izvērtējama to apsaimniekošanas nepieciešamība, piemēram, krūmu izciršana to tuvumā – atgaismošana, kas saskaņojama ar biotopu ekspertu.
10. Dabiskā zemsedze esošo ceļu tīklā jau ir degradēta un ruderalizēta, tāpēc te pieļaujama tikai dabiskas izcelsmes seguma (grants, smilts, šķelda utml.) uzklāšana, lai ierobežotu ruderālo augu sugu (nezāļu) attīstību un izplatību biotopā.
11. Lai saglabātu dabisko zemsedzi, izvairītos no nobradāšanas ietekmes un aizsargātu iespējamo īpaši aizsargājamo vaskulāro augu sugu augtenes, apmeklētāju organizētai plūsmai nepieciešama un plānojama koka celiņu, platformu un kāpņu izbūve.
12. Atpūtas u.c. izklaides vietas plānojamas vietās, kur reljefs ir līdzens vai uz reljefa formām tikai uz īpaši izbūvētām platformām.
13. Konstatētais lielais graudzāļu segums objekta zemsedzē liecina par pastāvīgu slāpekļvielu ienesi teritorijā (autoceļu un apdzīvotu vietu tuvuma ietekmes rezultāts), kas nenovēršami veicina eitrofikācijas procesu. Palielinoties antropogēnajai slodzei teritorijā, iespējama eitrofikācijas procesa pastiprināšanās, kas var izraisīt arī meža strukturālas izmaiņas - zemsedzes augāja maiņu, tāpēc apmeklētāju plūsma virzāma, izmantojot trašu, taku un celiņu infrastruktūru.
14. Sporta un atpūtas infrastruktūras izveide (atbilstoši trašu, taku un celiņu platumi, kā arī to norobežojumi, piemēram, aizsargstādījumi ar tipiskām sausieņu meža koku un krūmu sugām, piemēram, priedēm, kadiķiem u.c.) novērsīs zemsedzes nomīdīšanu un ietekmi uz to.
15. Lai neizmainītu dabisko augu sugu sastāvu un nepazeminātu biotopa kvalitāti, nav pieļaujama svešzemju sugu apstādījumu un zālāju veidošana meža platībā.
16. Teritorijas piegružošanas draudu mazināšanai iekārtojami speciāli atkritumu konteineri.
17. Labiekārtojums - palīgbūves un tehniskais laukums, piemēram, informācijas centrs, tualetes utml. - ierīkojamas objekta Z daļā, ārpus meža biotopa, esošā zālāja platībā.

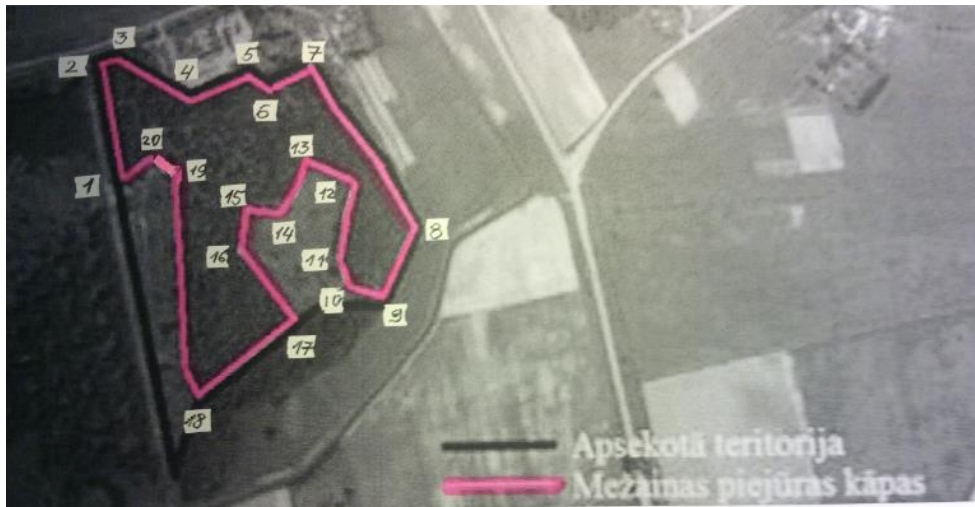
Papildinātais atzinums sagatavots uz 9 lpp. (sākotnējais atzinums sagatavots uz 7 lpp.; 13.07.2015.), pielikumā – “Latvijā īpaši aizsargājamā biotopa *1.8.Mežainas piejūras kāpas* un Eiropas Savienības aizsargājamā biotopa *2180 Mežainas piejūras kāpas* izplatība nekustamā īpašuma „Valsts mežs 8052” (kadastra Nr.8052 005 1449; platība 22,6 ha) teritorijā” (kartoshēma ar koordinātēm).

Inga Straupe,
vaskulāro augu, ķērpju, mežu un virsāju, purvu, zālāju,
jūras piekrastes biotopu eksperte,
Dabas aizsardzības pārvaldes izsniegtā sertifikāta Nr.022,
derīgs 15.07.2010. – 14.07.2018.

23.12.2015.

Pielikums

Latvijā īpaši aizsargājamā biotopa 1.8. Mežainas piejūras kāpas un Eiropas Savienības aizsargājamā biotopa 2180 Mežainas piejūras kāpas izplatība nekustamā īpašuma „Valsts mežs 8052” (kadastra Nr.8052 005 1449; platība 22,6 ha) teritorijā (kartoshēma ar koordinātēm)



Koordinātes

Punkts	x	y
1	517781	6330076
2	517738	6330263
3	517879	6330303
4	517867	6330190
5	517993	633-256
6	518039	6330221
7	518111	6330269
8	518301	6329976
9	518255	6329856
10	518142	6329873
11	518147	6329926
12	518161	6330004
13	518071	6330077
14	518023	6330023
15	517938	6330049
16	517969	6329952
17	518064	6329782
18	517938	6329675
19	517861	6330054
20	517819	6330092