



URS

**Eiropas standarta platuma dzelzceļa līnijas Kauņa-
Lietuvas/Latvijas valsts robeža speciālā plāna stratēģiskā
ietekmes uz vidi novērtējuma atskaite**



Publiskā apspriešana, Rīga

30.07.2015.



Lietuvos Respublika



Europos Sąjungos bendrai finansuota
Transeuropinis transporto tinklas (TEN-T)



Plānošanas pamats

- 1. Lietuvas Republikas Ministru kabineta 2012. gada 26. septembra lēmuma Nr. 1195 sPar Eiropas standarta platuma dzelzceļa līnijas Kauņa-Lietuvas/Latvijas valsts robežā b vniecības sagatavošanās darbu plāna apstiprināšanu**+1. punkts ss kt izstrādāt valsts mrog paziņsvarga projekta sRail Baltica+ Eiropas standarta platuma dzelzceļa līnijas Kauņa-Lietuvas/Latvijas valsts robežā speciālo plānu;
- 2. Lietuvas Republikas Ministru kabineta 2013. gada 22. maija lēmums Nr. 438 sPar valsts mrog paziņsvarga projekta „Rail Baltica” Eiropas standarta platuma dzelzceļa līnijas Kauņa . Lietuvas/Latvijas valsts robežā speciālā plāna izstrādāšanas uzsākšanu un Lietuvas Republikas Ministru kabineta 2012. gada 26. septembra lēmuma Nr. 1195 sPar Eiropas standarta platuma dzelzceļa līnijas Kauņa . Lietuvas/Latvijas valsts robežā b vniecības sagatavošanās darbu plāna apstiprināšanu**+grozānu;
- 3. Lietuvas Republikas satiksmes ministra 2013. gada 10. jūlija rīkojums Nr. 3-371 sPar Eiropas standarta platuma dzelzceļa līnijas Kauņa . Lietuvas/Latvijas valsts robežā speciālā plāna plānošanas darbu programmas apstiprināšanu**;

Speciālā plāna mērķi

- 1) Izstrādāt speciālo plānu;
- 2) Izvēloties racionālo Eiropas standarta dzelzceļa līnijas trasi, savienot Baltijas valstis ar citiem ES dalībvalstīm;

Speciālā plāna uzdevumi (1)

Plānošanas uzdevumi:

- 1) Veikt inženierģeoloģisko un ģeotehnisko izpēti**, vadoties pēc būvniecības tehniskā reglamenta STR 1.04.02:2011 inženierģeoloģiskā un ģeotehniskā izpēti, kas apstiprināts ar Lietuvas Republikas vides ministra 2011. gada 29. decembra rīkojumu Nr. D1-1053 saskaņā ar būvniecības tehniskā reglamenta STR 1.04.02:2011 inženierģeoloģiskā un ģeotehniskā izpēti apstiprināšanu, novērtēt ģeoloģisko apstākļu piemērotību būvniecības nosacījumu pamatošanai, un citu izpēti veikt pēc vajadzības (arheoloģisko u.c.);
- 2) Ieviešot Eiropas standarta platuma dzelzceļa līnijas Kauņa . Lietuvas/Latvijas valsts robežā stratēģiskās ietekmes uz vidi novērtējuma (turpmāk . SIVN) atskaitē sniegtos secinājumus un plānošanas uzdevumu 1. punktā norādītos pētījumu rezultātus, **veikt SIVN** Pasvales rajona pašvaldības un Jonavas rajona pašvaldības teritorijās (un citās teritorijās saskaņā ar SIVN subjektu vērtēšanas secinājumiem), lai izvēlētos optimālās trases alternatīvas un noteiktu labāko alternatīvu;**
- 3) Izstrādāt plānojamās teritorijas attīstības koncepciju**, kurai rakstiski ir jāpiekrīt ar plānošanas organizatoram, publiski jāiepazīstina sabiedrība ar attīstības koncepciju;

Speciālā plāna galvenie mērķi un uzdevumi (2):

- 4) Jāveic attīstības koncepcijas neatkarīgs profesionāls novērtējums;
- 5) Jāizskata meža zemes transformēšanas cita pielietojuma zemē un valsts nozemes meža platību precīzā izmērīšana **nepieciešamība**;
- 6) Jāizveido jauni meža nogabali, un jāizstrādā konkrēti Eiropas standarta platuma **dzelzceļa līnijas** Kauņa . Lietuvas/Latvijas valsts robežā **ieviešanas risinājumi**;
- 7) Ieviešot plānotās uzdevumu 2. un 4. punktā norādīto rezultātus un speciālā plāna konkrētos risinājumus, **rezervēt teritorijas Eiropas standarta platuma dzelzceļa līnijas** Kauņa . Lietuvas/Latvijas valsts robežā **ieviešanai**;
- 8) Noteikt plānojamās teritorijas izmantošanas, apsaimniekošanas un aizsardzības pasākumus un citas prasības;
- 9) Norādīt speciālos zemes izmantošanas nosacījumus;

Speciālā plāna galvenie mērķi un uzdevumi (3)

- 10) Saplānot Eiropas standarta platuma dzelzceļa līniju Kauņa – Lietuvas/Latvijas valsts robeža**, kura atbilstu ES savstarpējās izmantojamās tehniskajām specifikcijām un Lietuvas Republikas normatīvo aktu prasībām, kas paredz vajadzības, palielināt atsevišķu transporta nozaru savstarpējo izmantojamību, lai radītu labvēlīgus apstākļus ražošanas un pakalpojumu sniegšanas sektora attīstībai, būtu saistīta ar blakus esošo teritoriju plānoto attīstību un šo teritoriju plānošanas dokumentu risinājumiem;
- 11) Nodrošināt pasākumu, kas palielina satiksmes drošību, īstenošanu un samazināt transporta negatīvo ietekmi uz vidi;**

Jāuzsver, ka veicamais speciālais plāns SIVN ir speciālais plāns izstrādes procesa daļa un plānošanas līdzeklis, kas palīdz piemērot konkrēto risinājumu alternatīvu. Tāpat jāuzsver, ka izstrādājot **speciālo plānu, paralēli tiek veikts arī ietekmes uz vidi novērtējums**, vadoties pēc LR plānošanas saimnieciskās darbības ietekmes uz vidi novērtējuma likuma prasībām.

Speciālā plāna salāgojums ar citiem plāniem un programmām (1)

Lietuvas Republikas plāni, programmas, stratēģiskie dokumenti:

- Lietuvas Republikas teritorijas kopējais plāns;
- Valsts ilglaicīgās attīstības stratēģija;
- Nacionālā klimata pārmaiņu pārvaldības politikas stratēģija;
- Nacionālās klimata pārmaiņu pārvaldības politikas stratēģijas 2013.-2020. gada mērķu un uzdevumu īstenošanas starpinstitucionālais darbības plāns;
- Nacionālā harmoniskas attīstības stratēģija;
- Ilglaicīgā (līdz 2025. gadam) Lietuvas transporta sistēmas attīstības stratēģija;
- Nacionālā satiksmes attīstības 2014.-2022. gada programma.

Speciālā plāna salāgojums ar citiem plāniem un programmām (2)

COWI pētījums

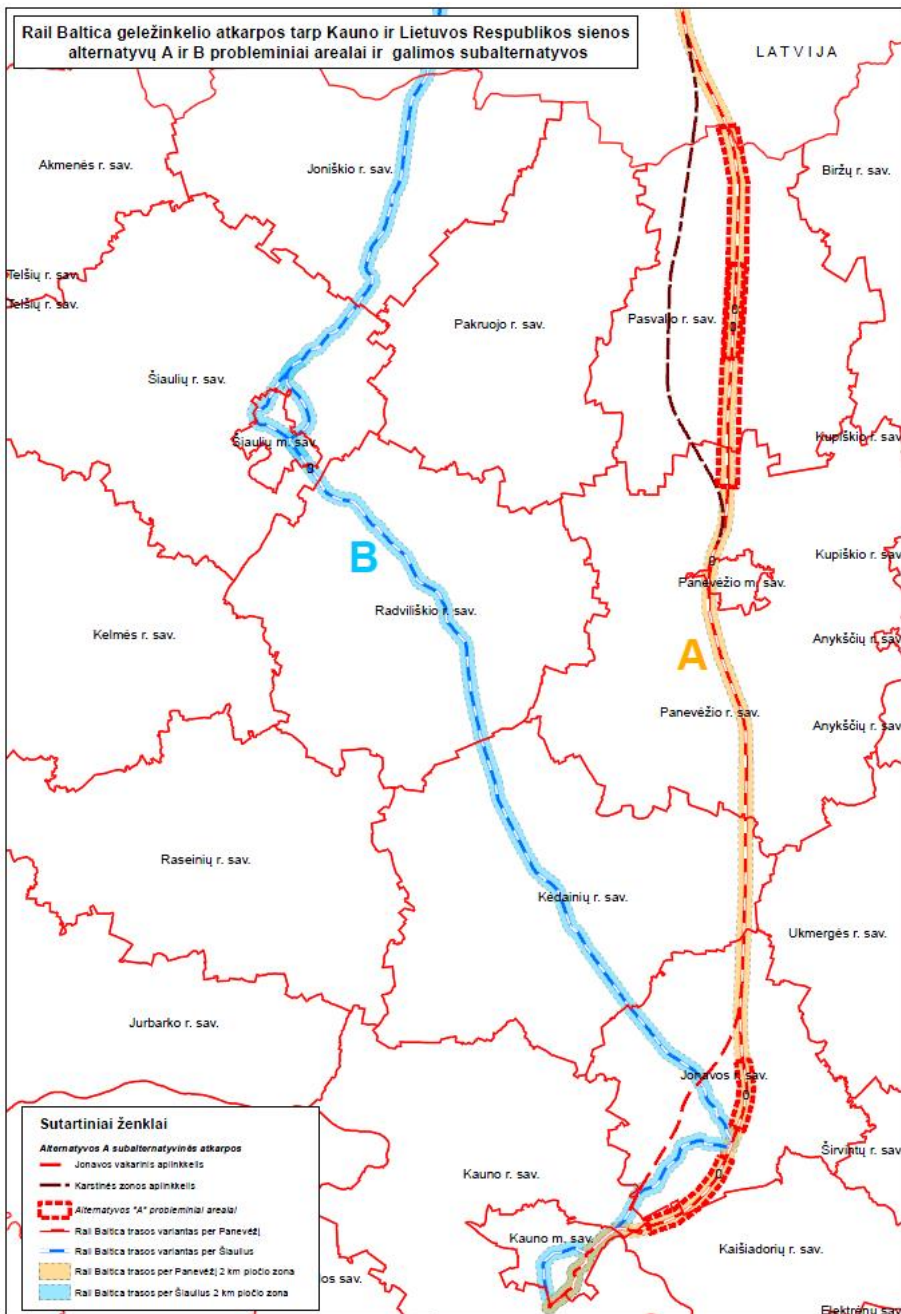
- 1. pakete. Minimālais projektējais trums - 120 km/h
- 2. pakete. Minimālais projektējais trums - 160 km/h
- 3. pakete. Eiropas standarta platuma sliekšņi

AECOM pētījums

- 1. variants. Jauns ceļš LR robežā. Kauņa. Paevostā. Rīga. Pļaviņās. Tallina;
- 2. variants. Esošais ceļš LR robežā. Kauņa. Jelgava. Rīga. Pļaviņās. Tallina;
- 3. variants. Jauns ceļš LR robežā. Kauņa. Paevostā. Rīga. Valmiera. Tartu. Tallina;
- 4. variants. Esošais ceļš LR robežā. Kauņa. Jelgava. Rīga. Valmiera. Tartu. Tallina;

2014. g. SIVN

- AECOM pētījumā ieteikt 1. variantā alternatīva tiek izvērtēta kā **SA** alternatīva;
- Lietuvas Republikas teritorijas kopējais plāns paredz tirdzniecības dzelzceļa **sRail Baltica** josla tiek izvērtēta kā **sB** alternatīva;



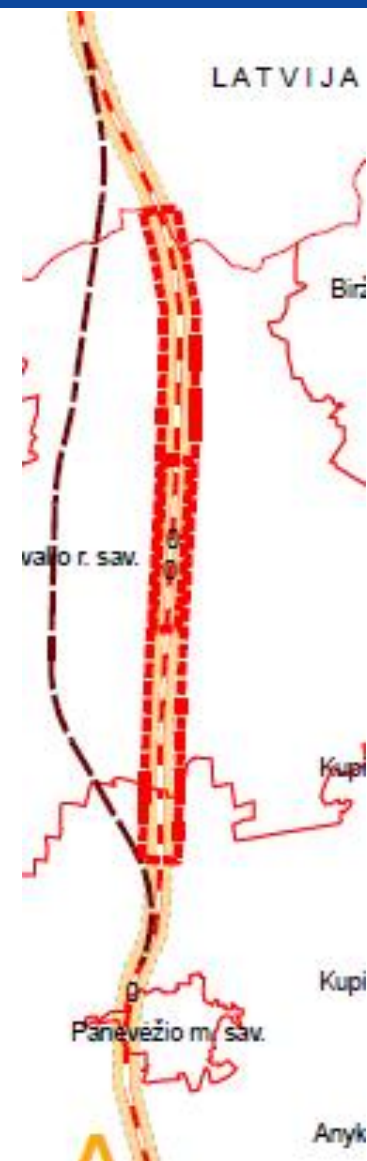
2014. g. veiktais SIVN

2014. gada SIVN laik , identific jot vietas, kur s objekt vu z rz u d dzelzce a sRail Baltica+ dzelzce a l niju iepl not apl kotaj s josl s nav iesp jams, pied v ts cit s projekta k rt s (speci l pl na izstr des laik) mekl t lab kas apakzalternat vas . divos priorit r s A alternat vas posmos pie Jonavas un pie Pasvales.

„Eiropas standarta platuma dzelzceļa līnijas Kauņa-Lietuvas/Latvijas valsts robeža stratēģiskais ietekmes uz vidi novērtējums (2014.)”.

SIVN atskaites saskaņotā izstrādātāja ziņojuma (saskaņotā ar pieņemšanu):

1. Divos alternatīvos posmos (gar Jonavu un Pasvali) nākamajai teritorijai (speciālā plāna izstrādātāja ziņojuma) ir **mērķtiecīgi meklēt optimālākas trasēšanas apakšalternatīvas** (Lietuvas Republikas Vides ministrija);
2. Racionāls risinājums **A alternatīvu pabīdīt vismaz 10 km uz rietumiem, apejot Ziemeļlietuvas karsta reģionu** (Lietuvas Republikas Vides ministrija);
3. Bauskas pašvaldība apakšalternatīvu nepiekrīt, motivējot, ka **apakšalternatīva ne tikai šķērso nacionālās nozīmes lauksaimniecības zemes**, bet arī visai blīvi apdzīvoto Gailzu pagastu;
4. Uzskatām, ka ieviešot to, ka karsta reģiona robeža nebeidzas Lietuvas Republikas teritorijā, Latvijas Republikai būtu **racionāli apsvērt AECOM pētījumā parādīto dzelzceļa līnijas „pabīdīšanas” uz rietumiem scenāriju** (Sweco Lietuvas atbilde Bauskas pašvaldībai).



Plānotās dzelzceļa līnijas tehniskie parametri

Lai noteiktu tehniskos ierobežojumus, AECOM pētījumā tika pieņemts, ka sRail Baltica tiks izbūvēta saskaņā ar jaunajām savstarpējās izmantojamās tehniskajām specifikācijām (SITS):

- ” Līnijas kategorija . IV-M;
- ” Būvju tuvuma gabarīts . GC;
- ” Maksimālā ass slodze . 25 tonnas;
- ” Maksimālās līnijas ātrums . 240 km/h (zudu trumu izmanto, veidojot sliežu ceļu un geometrijas projektu).
- ” Maksimālais vilciena garums . 750 m.

Jāuzsver, ka SITS prasības ir atjauninātas, vadoties pēc 18.11.2014. Komisijas Regulas (ES) Nr. 1299/2014 par Eiropas Savienības dzelzceļu sistēmas infrastruktūras apakšsistēmas savstarpējās izmantojamās tehniskajām specifikācijām. Saskaņā ar minētās regulas datiem, plānotā dzelzceļa līnija ir P2-F1, ass slodze . 22,5 t, gabarīts . GC, **dzelzceļa līnijas ātrums – 200-250 km/h pasažieru vilcieniem, 100-120 km/h kravas vilcieniem.** Vilciena garums . **740-1050 m.** Lietderīgais perona garums . **200-400 m.**

Plānotās dzelzceļa līnijas trasi ietekmējošie faktori

- Stratēģiskie dokumenti un programmas, citi attīstības dokumenti;
- Tehniskās prasības;
- Teritoriju plānošanas dokumenti;
- Būvniecības izmaksas;

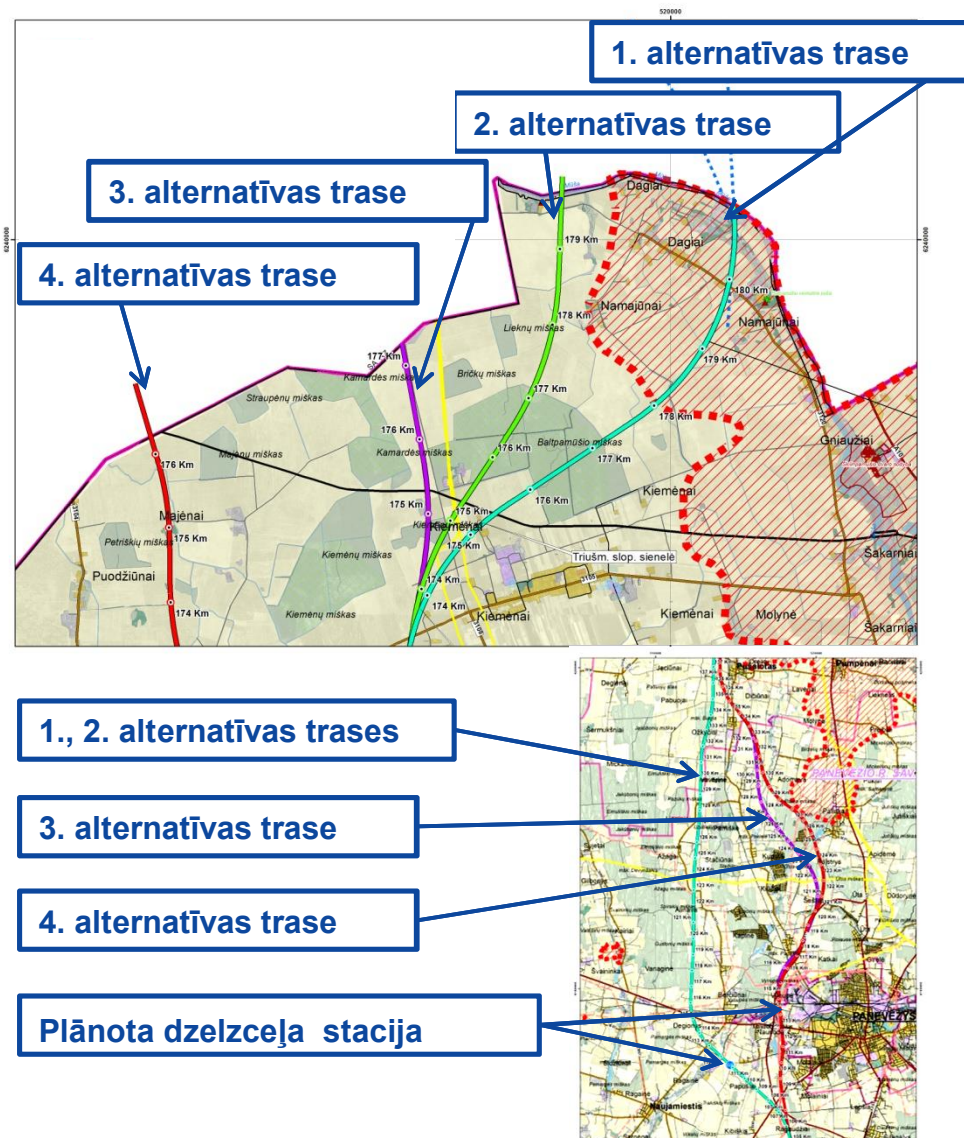
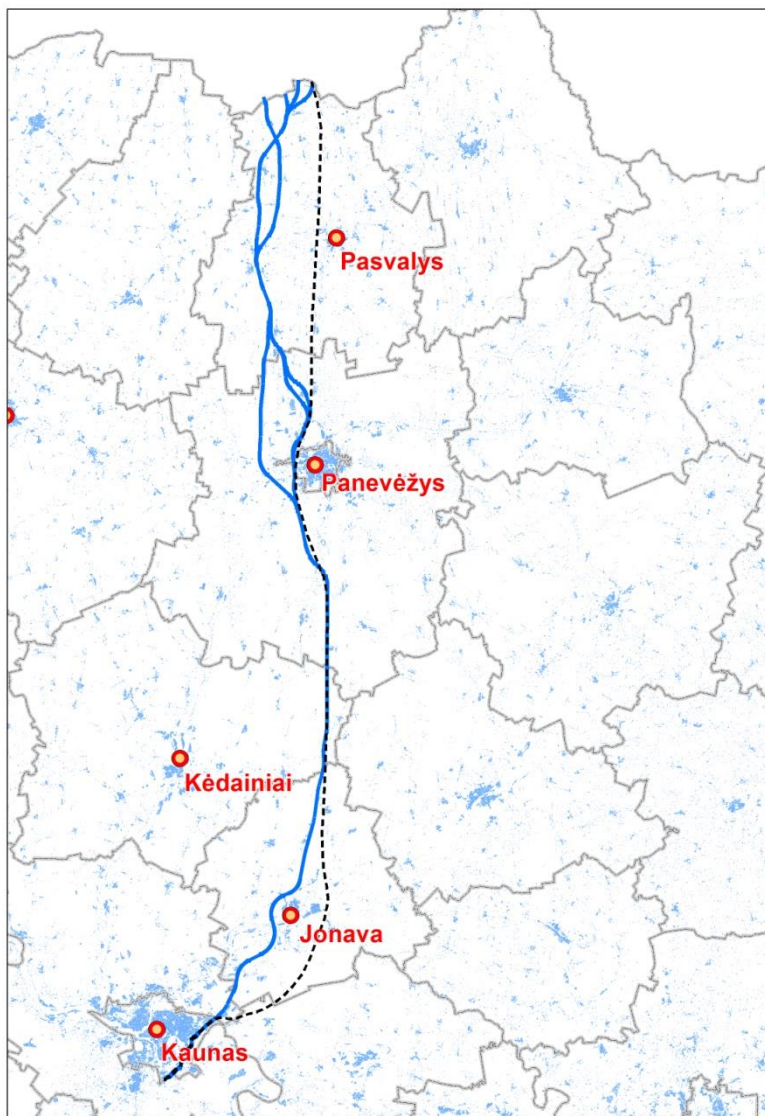
Vides komponenti:

- Virszemes dentilpes;
- Ēoloiskie un hidroēoloiskie apstākļi;
- Augsne;
- Ainava;
- Aizsargjamās teritorijas;
- Augu valsts;
- Dzīvnieku valsts;
- Sabiedrības veselība;

- **Satiksmes komunikācijas**
- **Inženiertīkli**



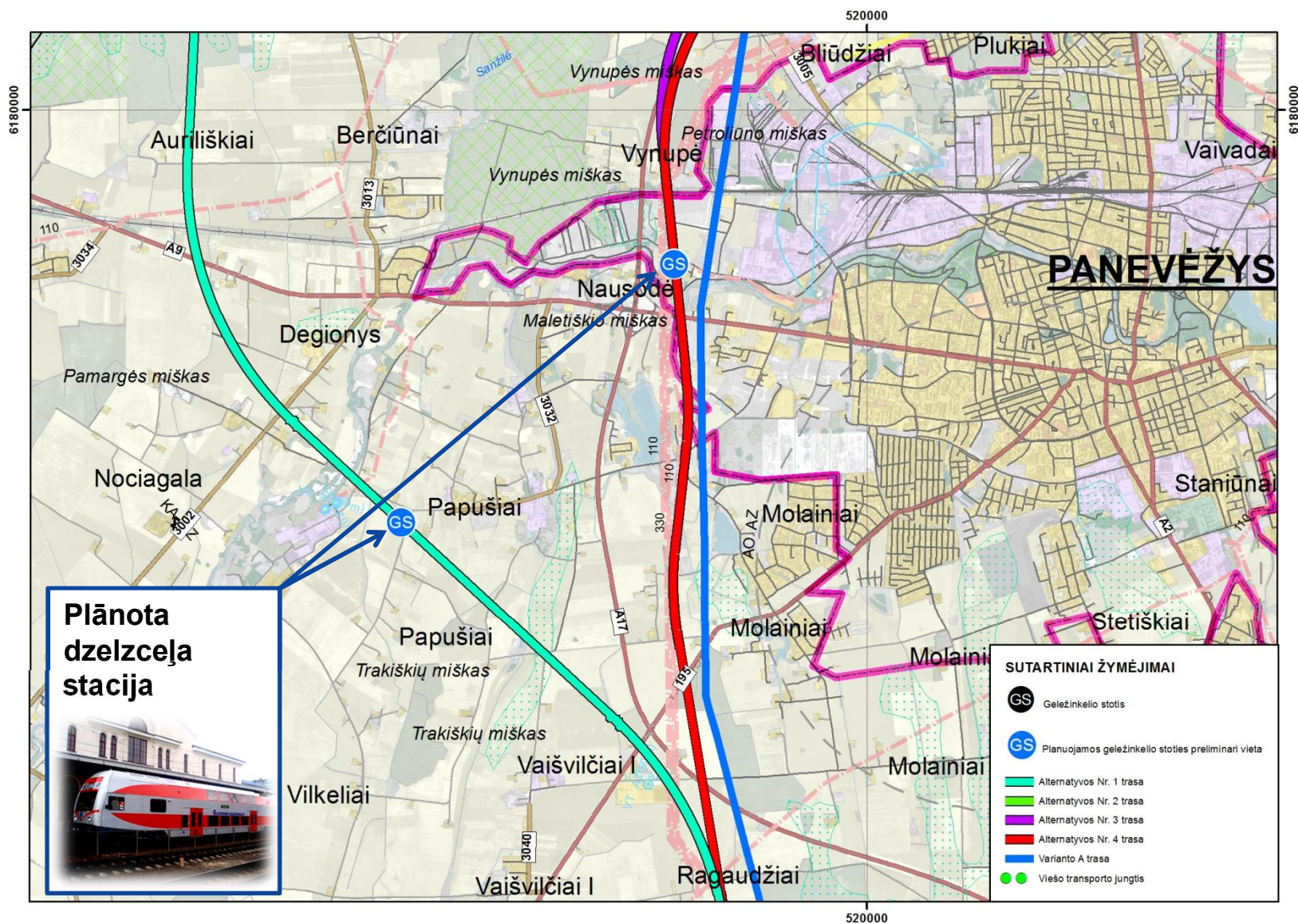
Apspriežamās speciālā plāna koncepcijas alternatīvas (1)



Apspriežamās speciālā plāna koncepcijas alternatīvas (2)

| Trases teritorijas nosaukums | Trases maršruts |
|-----------------------------------|--|
| 1. alternatīvas trases teritorija | Roki . Palemonas (Kauņas pils. pašvald.) . Nevero i (Kauņas raj. pašvald.) . Jonava . Pagirji (Daiņu raj. pašvald.) . Ramgala . Upste . Janalizi (Paevas raj. pašvald.) . Puzalota . Jonizei . Vazki . Kiemni . Dagji (Pasvales raj. pašvald.); |
| 2. alternatīvas trases teritorija | Roki . Palemonas (Kauņas pils. pašvald.) . Nevero i (Kauņas raj. pašvald.) . Jonava . Pagirji (Daiņu raj. pašvald.) . Ramgala . Upste . Janalizi (Paevas raj. pašvald.) . Puzalota . Jonizei . Vazki . Kiemni . Kamarde (Pasvales raj. pašvald.); |
| 3. alternatīvas trases teritorija | Roki . Palemonas (Kauņas pils. pašvald.) . Nevero i (Kauņas raj. pašvald.) . Jonava . Pagirji (Daiņu raj. pašvald.) . Ramgala (Paevas raj. pašvald.) . Paeva . Janalizi (Paevas raj. pašvald.) . Puzalota . Jonizei . Vazki . Kiemni (Pasvales raj. pašvald.); |
| 4. alternatīvas trases teritorija | Roki . Palemonas (Kauņas pils. pašvald.) . Nevero i (Kauņas raj. pašvald.) . Jonava . Pagirji (Daiņu raj. pašvald.) . Ramgala (Paevas raj. pašvald.) . Paeva . Pastris (Paevas raj. pašvald.) . Puzalota . Jonizei . Vazki . Majni (Pasvales raj. pašvald.); |

Paņevēžas pilsētas un rajona situācijas shēma



Plānotā vilcienu satiksmes intensitāte, vilcieni diennaktī (avots: AECOM pētījums)

- J uzsver, ka pasažieru vilcienu satiksme ir paredzēta apmēram no plkst. 6.00 līdz 24.00, ar intervālu ik pēc 2 stundām.
- Preču vilcienu satiksmei paredzēts organizēt nakts laiku no plkst. 24.00 līdz 6.00;
- Svētdienās paredzēti dzelzceļa līnijas pārbaudes un apkopes darbi, tādēļ pasažieru vilcienu grafiks tiek noteikts citāds, nekā pārējās nedēļas dienās;

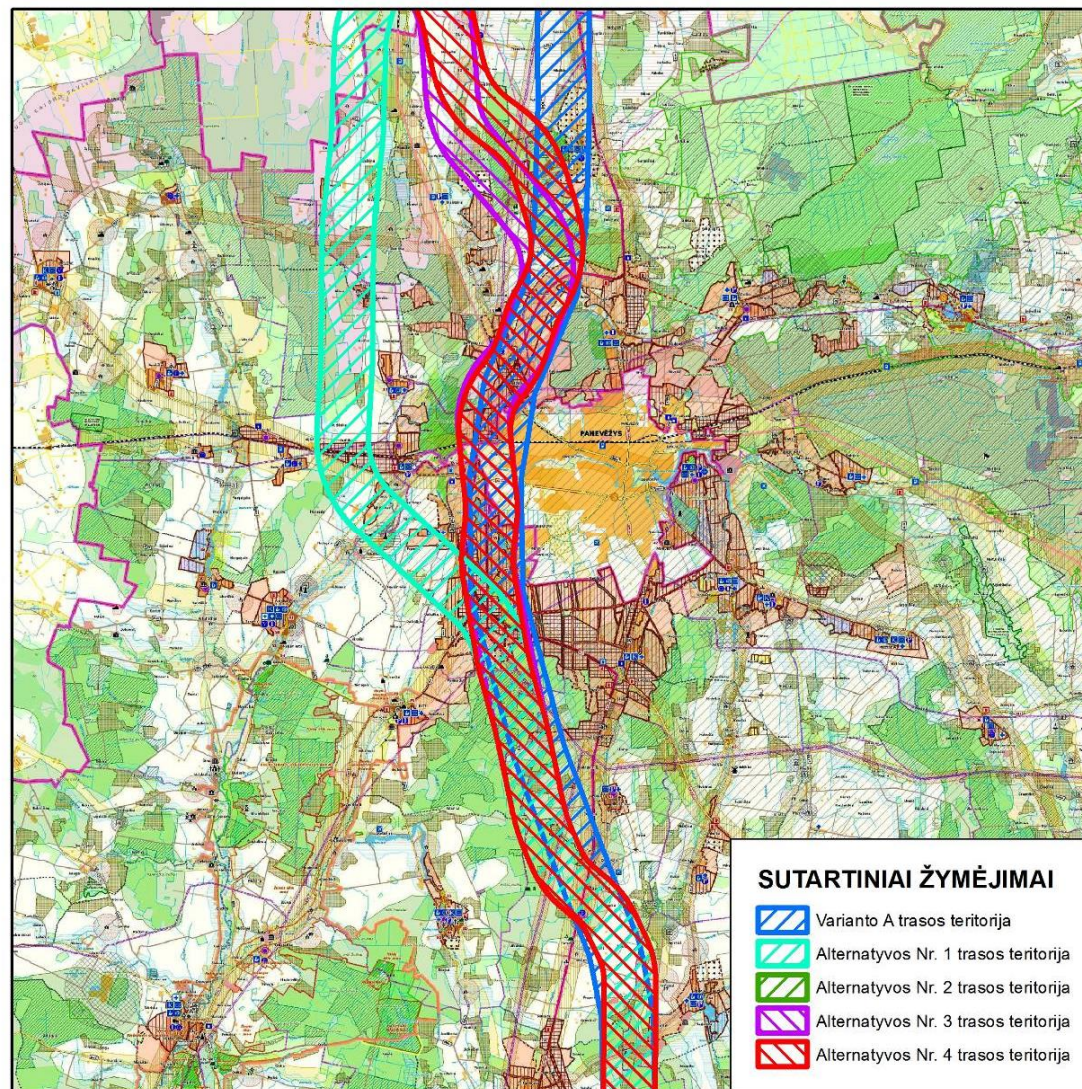
| Gads | Preču vilcieni | Pasažieru vilcieni | Kopā |
|------|----------------|--------------------|------|
| 2020 | 13 | 18 | 31 |
| 2030 | 18 | 18 | 36 |
| 2040 | 24 | 18 | 42 |

Teritoriju plānošanas dokumenti. Paņevēžas raj. pašvald.

■ Paņevēžas rajona teritorijas kopējais plāns

Analizējamaj teritorijā saskaņā ar 1. un 2. alternatīvu pārsvarā ir mežu zonas un lauksaimniecības teritorijas (32,60 % un 53,81 %).

3. alternatīvas teritorijā pārsvarā ir mežu zonas (43,07 %), apbūves zonas (25,64 %) un lauksaimniecības teritorijas (20,66 %), bet 4. alternatīvas teritorijā pārsvarā lauksaimniecības teritorijas . 58,39 % un meži . 32,12 %.

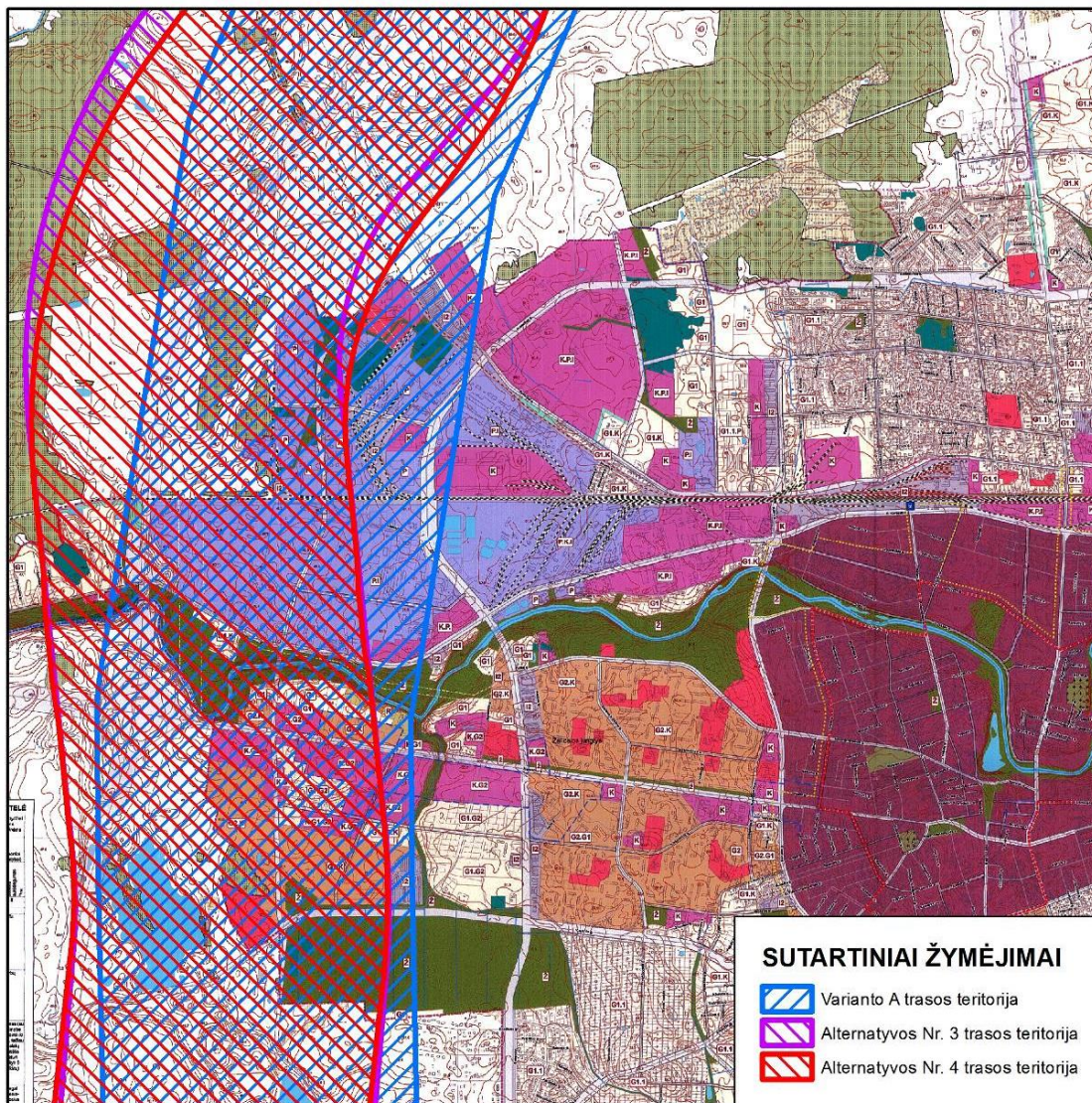


Teritoriju plānošanas dokumenti. Paņevēžas pils. pašvald.

■ Paņevēžas pilsētas teritorijas kopējais plāns

1., 2. alternatīva neatrodas Paņevēžas pils. pašvald. teritorijā.

Analiz jamaj teritorij saska ar 3., 4. alternatīvu p rsvar ir apb ves zonas, r pniec bas un noliktavu zonas, in0eniertehnisk s infrastrukt ras zonas, rekre cijas teritoriju zonas, attiec gi . 26,07 %, 47,23 %, 10,46 % un 16,24 %.



Teritoriju plānošanas dokumenti. Pasvales raj. pašvald.

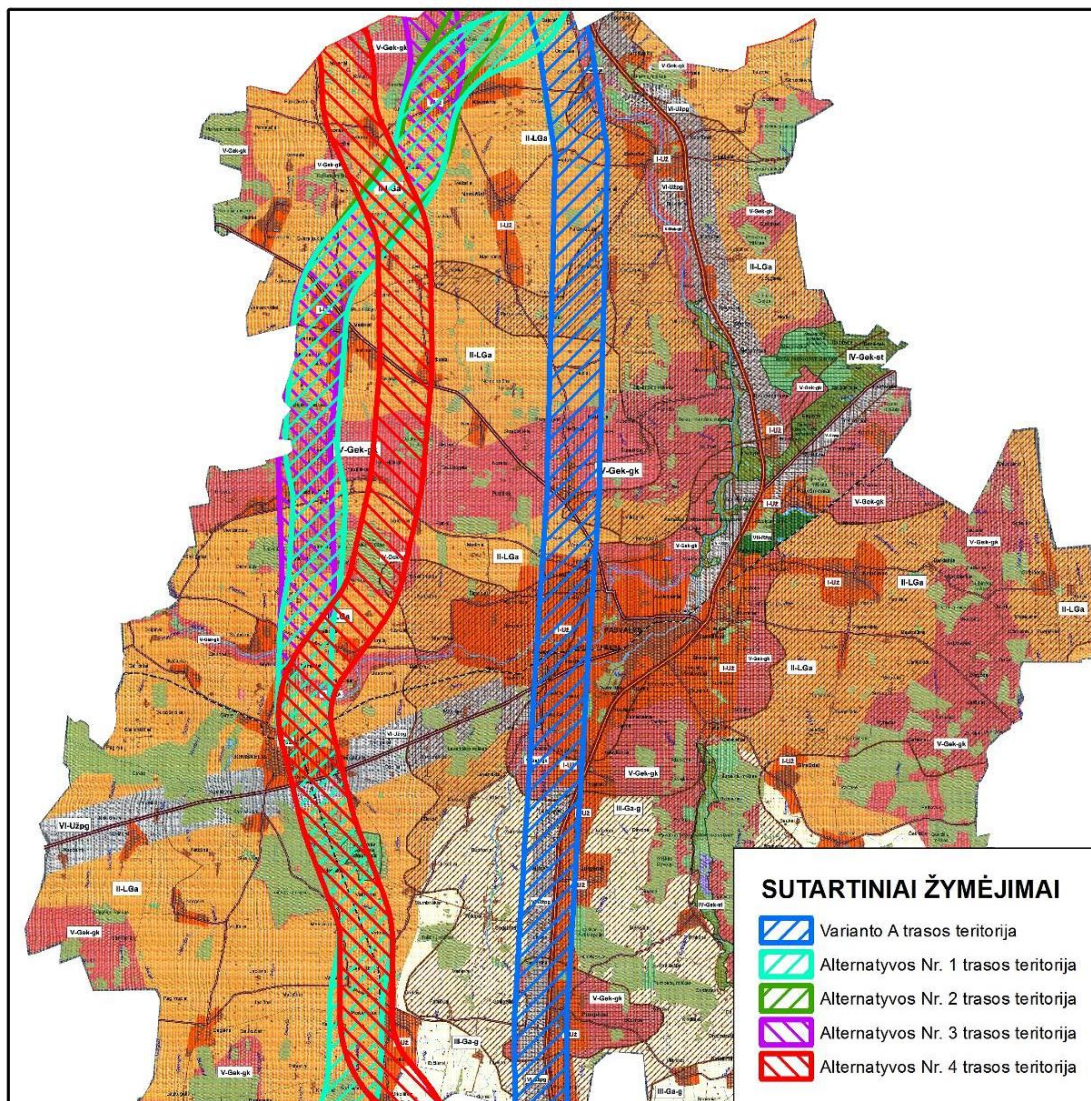
■ Pasvales rajona teritorijas kopējais plāns

1. alternatīvas teritorijās pārsvarā ir lauksaimniecības teritorijas, mežu zonas un apbūves attīstības zonas (61,31 %, 13,68 % un 12,45 %);

2. alternatīvas teritorijās, attiecīgi 60,91 %, 15,28 % un 12,47 %;

3. alternatīvas teritorijās . 59,62 %, 14,40 % un 12,64 %;

4. alternatīvas teritorijās . 61,85 %, 14,40 % un 12,04 %;



Vērtējamo teritoriju plānošanas (zemes izmantošanas) aspektu apkopojums

| Trases teritorijas nosaukums | Piezīmes | Vērtējums |
|-----------------------------------|---|------------------|
| 1. alternatīvas trases teritorija | Trase kaimiņu teritorijā zemes izmantošanas Kauņas pils. pašvald. urbanizācijas teritorijā; Priekšrocības: nezemes izmantošanas Pašvaldības teritorijā (dzīvotājiem teritorijā un Pašvaldības BEZ teritorijā); | 10 balles |
| 2. alternatīvas trases teritorija | Trase kaimiņu teritorijā zemes izmantošanas Kauņas pils. pašvald. urbanizācijas teritorijā; Neatbilst Latvijas valsts teritorijā plānotajai trasei; Priekšrocības: nezemes izmantošanas Pašvaldības teritorijā (dzīvotājiem teritorijā un Pašvaldības BEZ teritorijā); | 7 balles |
| 3. alternatīvas trases teritorija | Trase kaimiņu teritorijā zemes izmantošanas Kauņas pils. pašvald. urbanizācijas teritorijā, Pašvaldības teritorijā (dzīvotājiem teritorijā un Pašvaldības BEZ teritorijā); Neatbilst Latvijas valsts teritorijā plānotajai trasei; | 5 balles |
| 4. alternatīvas trases teritorija | Trase kaimiņu teritorijā zemes izmantošanas Kauņas pils. pašvald. urbanizācijas teritorijā, Pašvaldības teritorijā (dzīvotājiem teritorijā un Pašvaldības BEZ teritorijā); Neatbilst Latvijas valsts teritorijā plānotajai trasei; | 5 balles |

Novērtējuma zemes īpašumu aspektā apkopojums

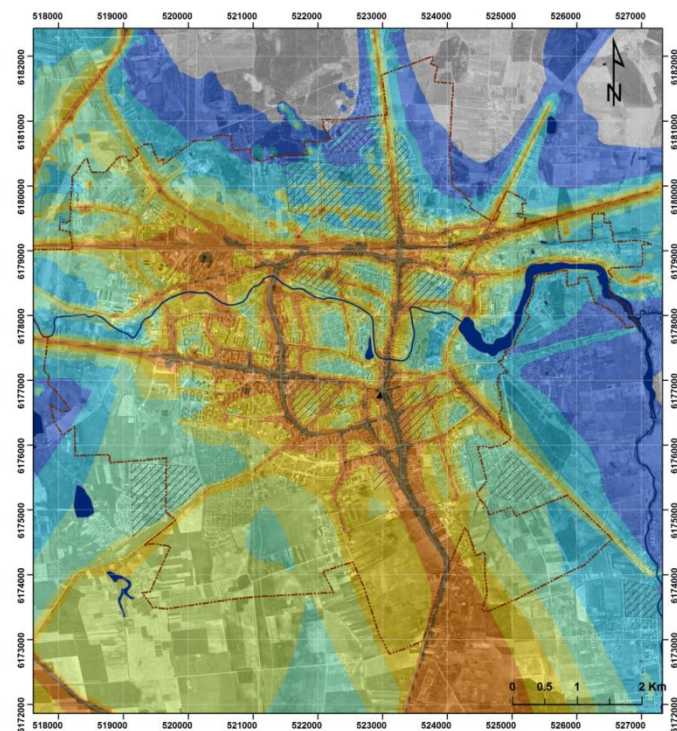
| Trases teritorijas nosaukums | Sadalījums | Vērtējums |
|-----------------------------------|---|------------------|
| 1. alternat vas trases teritorija | Valsts zeme . 5216 ha (16,54 %) Privāta zeme – 26325 ha (83,46 %) | 5 balles |
| 2. alternat vas trases teritorija | Valsts zeme . 5173 ha (16,53 %) Privāta zeme – 26130 ha (83,47 %) | 5 balles |
| 3. alternat vas trases teritorija | Valsts zeme . 4216 ha (18,68 %) Privāta zeme – 18354 ha (81,32 %) | 10 balles |
| 4. alternat vas trases teritorija | Valsts zeme . 5547 ha (18,71 %) Privāta zeme – 24100 ha (81,29 %) | 8 balles |

Novērtējums vides gaisa aspektā

| Piesārņojošās vielas | Kauņa | Jonava | Ķēdaiņi | Paņevēža |
|--------------------------------------|-------------------------------|------------------------------|-----------------------------|------------------------------|
| Oglekļa monoksīds (CO) | 2,24 . 3,29 mg/m ³ | 0,97 . 2,0 mg/m ³ | 1,4 . 2,3 mg/m ³ | 0,66 . 1,8 mg/m ³ |
| Slāpekļa dioksīds (NO ₂) | 110 . 140 µg/m ³ | 33 . 84 µg/m ³ | 12 . 46 µg/m ³ | 54,5 - 104 µg/m ³ |
| Sērskābe (SO ₂) | 3 - 10 µg/m ³ | 4 . 14 µg/m ³ | 8,3 - 36 µg/m ³ | 4.2 . 12 µg/m ³ |
| Cietās daļiņas (KD ₁₀) | 37 . 50 µg/m ³ | 43 -50 µg/m ³ | 16 - 50 µg/m ³ | 17 . 40 µg/m ³ |

Pa eviņas pilsētas teritorijā tiek pārsniegtas vides gaisa piesārņojuma normas:

- slāpekļa dioksīda un slāpekļa oksīda robežvērtības augu valstij;
- ar cietajām daļiņām KD₁₀.



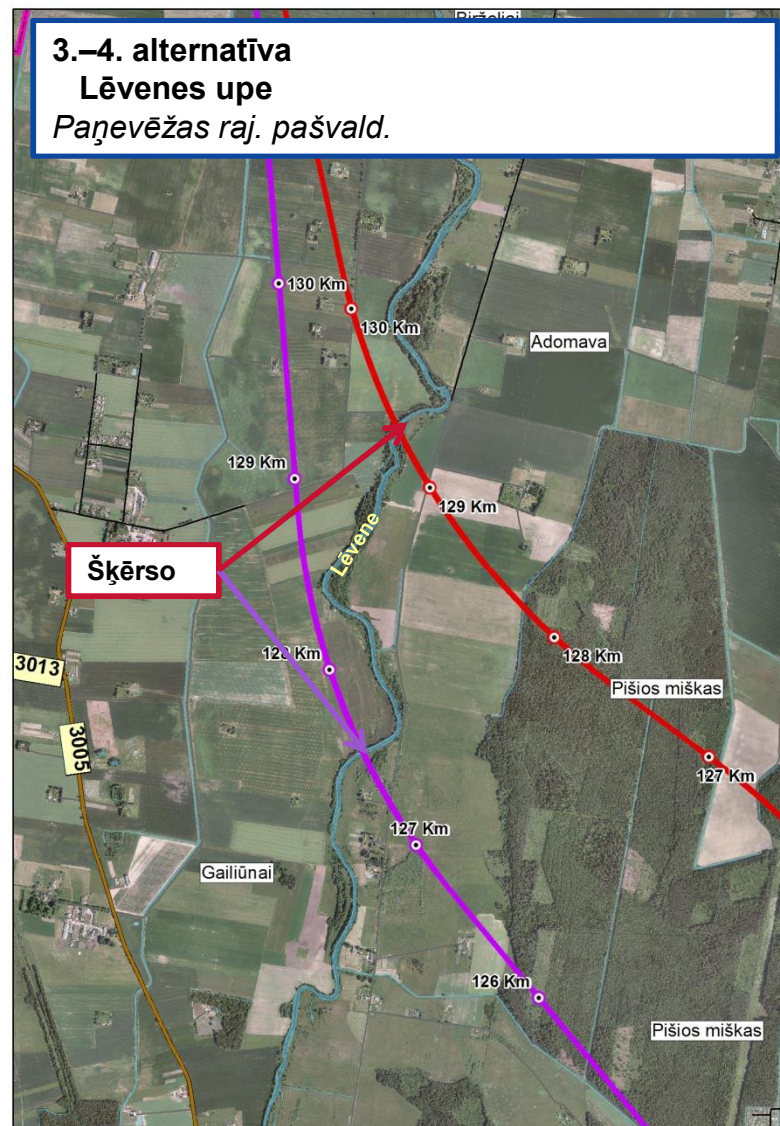
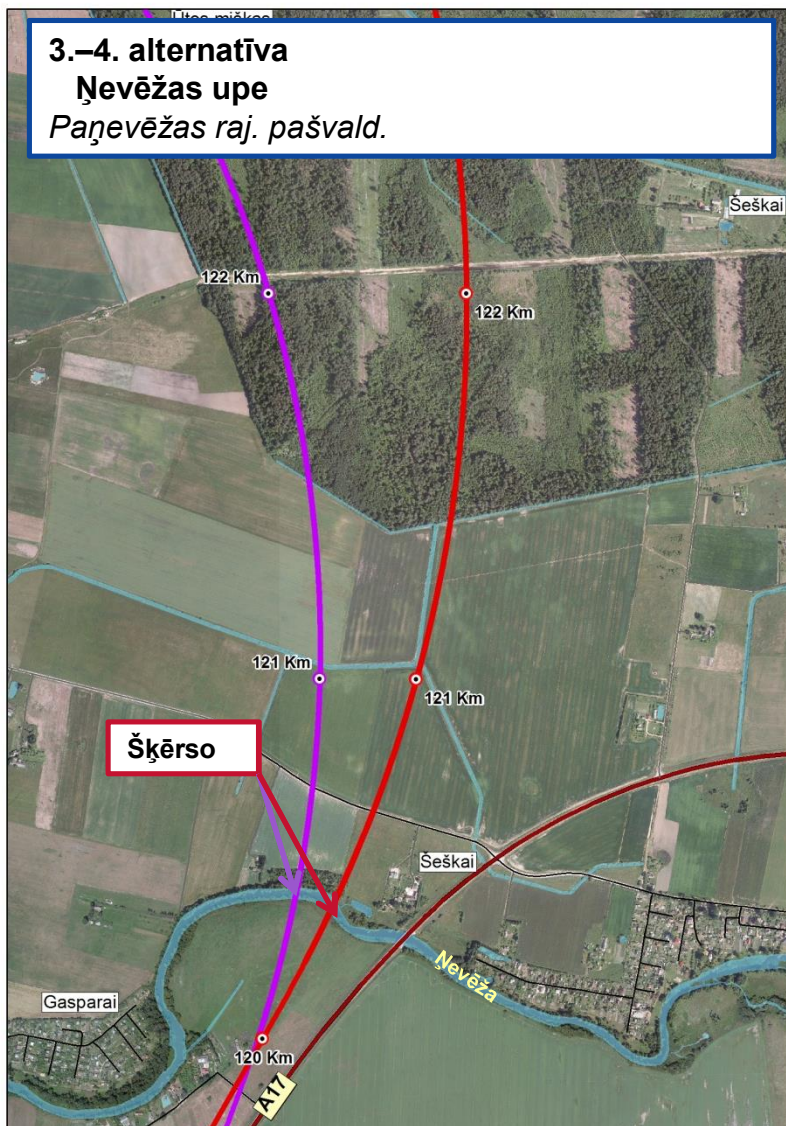
Iespējamās videi radītās sekas un pasākumi, lai samazinātu ietekmi uz vidi (gaisu)

| Sekas un pasākumi | Būvniecības laikā | Ekspluatācijas laikā |
|---|---|--|
| Iespējamās videi radītās sekas | <p>Pilnībā negatīvās sekas uz gaisu dzelzceļa līnijas būvniecības laikā būvniecības tehnikas ekspluatācijā;</p> | <p>Ievrojot to, ka pilnībā neizbēgama elektrifikācija, t.i., lokomotīvju ar iekšdedzes dzinļiem netiks izmantotas, dzelzceļa transportlīdzekļu piesārņojuma emisija gaisā netiek paredzēta.</p> <p>Elektrifikācija vilcienu satiksmei paredzama ar autotransportu pārvadātājiem un kravu pārvadājumu, tādēļ paredzama transporta piesārņojuma emisijas gaisā samazināšanās, t.i., ilglaicīgas pozitīvas sekas;</p> |
| Pasākumi, lai izvairītos, samazinātu vai kompensētu nozīmīgās negatīvās sekas videi | <p>Jānodrošina, lai tiktu izmantota tikai tāda būvniecības tehnika, kas atbilst vides aizsardzības un tehniskajām prasībām;</p> | <p>Pasažieru un kravu pārvadāšanai jāizmanto elektriskie vilcieni;</p> |

Virszemes ūdeņi



Virszemes ūdeņi (2)



Virszemes ūdeņi (3)



Novērtējamo virszemes ūdenstilpju aspektu apkopošana

| Trases teritorijas nosaukums | Novērtējums | Vērtējums |
|-----------------------------------|---|------------------|
| 1. alternatīvas trases teritorija | <p>Apl kojamaj teritorijā atrodas 90 ūdens tilpes, no tām plūvojamā dzelzceļa līnija zīdīs:</p> <ul style="list-style-type: none"> ▪ 50 ūdens tilpes; ▪ 50 ūdens tilpju krasta aizsardzības joslas; ▪ 60 ūdens tilpju krasta aizsardzības zonas; | 10 balles |
| 2. alternatīvas trases teritorija | <p>Apl kojamaj teritorijā atrodas 88 ūdens tilpes, no tām plūvojamā dzelzceļa līnija zīdīs:</p> <ul style="list-style-type: none"> ▪ 51 ūdens tilpi; ▪ 51 ūdens tilpes krasta aizsardzības joslu; ▪ 61 ūdens tilpes krasta aizsardzības zonu; | 8 balles |
| 3. alternatīvas trases teritorija | <p>Apl kojamaj teritorijā atrodas 93 ūdens tilpes, no tām plūvojamā dzelzceļa līnija zīdīs:</p> <ul style="list-style-type: none"> ▪ 52 ūdens tilpes; ▪ 53 ūdens tilpes krasta aizsardzības joslas; ▪ 62 ūdens tilpes krasta aizsardzības zonas; | 6 balles |
| 4. alternatīvas trases teritorija | <p>Apl kojamaj teritorijā atrodas 83 ūdens tilpes, no tām plūvojamā dzelzceļa līnija zīdīs:</p> <ul style="list-style-type: none"> ▪ 52 ūdens tilpes; ▪ 53 ūdens tilpes krasta aizsardzības joslas; ▪ 61 ūdens tilpes krasta aizsardzības zonu; | 7 balles |

Iespējamās videi radītās sekas un pasākumi, lai samazinātu ietekmi uz vidi (virszemes ūdeņi)

| Sekas un pasākumi | Būvniecības laikā | Ekspluatācijas laikā |
|---|--|--|
| Iespējamās videi radītās sekas | <p>Uzstādot caurtekas un būvniecības jomā tiks izstrādājamaj mēģinājumu, tiks ierīkoti pagaidu dzelzceļi un dzelzceļi, tādēļ uz laiku tiks mainīts dzelzceļa maršruts, t.i., mainīts dzelzceļa maršruts, virziens un dzelzceļi.</p> <p>Visbūvniecības laikā pastāv liela dzelzceļa maršruta un avārijas riska, var būt ilglaicīgas negatīvas sekas uz dzelzceļiem un dzelzceļiem, netiešas ilglaicīgas negatīvas sekas uz tuvumā esošu dzelzceļu stacijas;</p> | Iespējamās ilglaicīgas un vidējā ilguma negatīvas sekas virszemes dzelzceļa maršruta transportlīdzekļu avārijas (ritinātāji, vilcienu sadursmes, nenoslēgtu vagonu un lokomotīvu) gadījumā, un ar to saistītās dzelzceļu piesārņojuma dēļ. |
| Pasākumi, lai izvairītos, samazinātu vai kompensētu nozīmīgas negatīvas sekas videi | <p>Izstrādāt IVN un tehnisko projektu, ir jāparedz pasākumi iespējamās negatīvās ietekmes mazināšanai, t.i., jāparedz attiecīgi meliorācijas un dzelzceļu novadīšanas risinājumi;</p> <p>Būvniecības laikā jāizveido aizsardzības joslas. Būvniecības laikā jāizveido aizsardzības joslas, kas aizsargās dabiskos resursus, ūdeni un naftas produktus, kā arī citus objektus, kas atrodas dzelzceļu aizsardzības zonās;</p> <p>Drīkst ekspluatēt tikai tādus būvniecības tehnikas un transportlīdzekļus (smagās mašīnas, krānijas, greiderus, iekrāvējus u.c. tehnikas), kas atbilst vides aizsardzības un tehniskajām prasībām;</p> | Dzelzceļa ekspluatācijas laikā jāievieš visas prasības dzelzceļiem, infrastruktūrai un satiksmes vadīšanai, kas palīdz samazināt minētos riskus. |

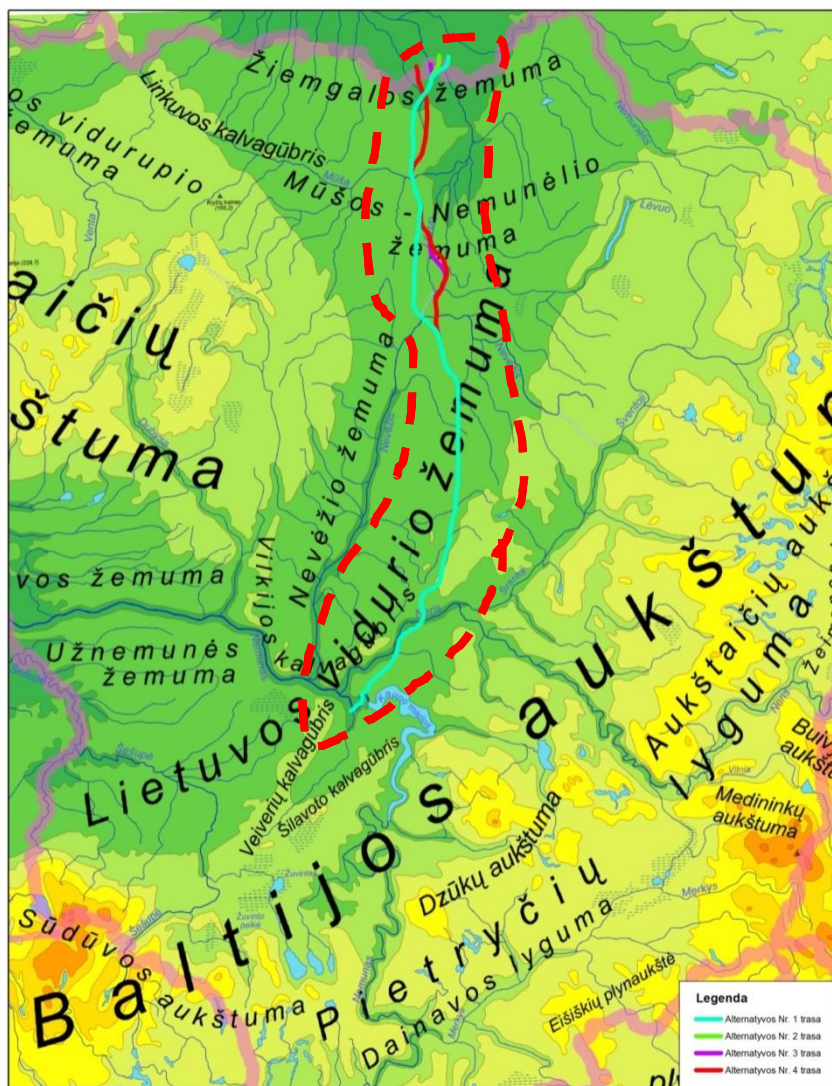
Novērtējums no ģeoloģiskā aspekta (ūdens ņemšanas vietas)

| Trases teritorijas nosaukums | Novērtējums | Vērtējums |
|-----------------------------------|---|------------------|
| 1. alternat vas trases teritorija | Apl kojamaj teritorij atrodas 8 ūdens ņemšanas vietas (nešķērso) | 9 balles |
| 2. alternat vas trases teritorija | Apl kojamaj teritorij atrodas 7 ūdens ņemšanas vietas (nešķērso) | 10 balles |
| 3. alternat vas trases teritorija | Apl kojamaj teritorij atrodas 7 ūdens ņemšanas vietas (nešķērso) | 10 balles |
| 4. alternat vas trases teritorija | Apl kojamaj teritorij atrodas 7 ūdens ņemšanas vietas (nešķērso) | 10 balles |

Iespējamās videi radītās sekas un pasākumi, lai samazinātu ietekmi uz vidi (ģeoloģiskie komponenti)

| Sekas un pasākumi | Būvniecības laikā | Ekspluatācijas laikā |
|---|---|---|
| Iespējamās videi radītās sekas | <p>Iespējamās nozīmīgas tiešas slāņveidīgas negatīvas sekas zemes eoloģiskās uzbūves bojājumu dēļ. Minētie faktori var izpausties kā dzelzceālnijas vai tās tuvumā esošo teritoriju iegruvumi, nogulsnēšana, bojājumi dzelzceālnijai (ceļu un tiltu) konstrukcijas bojājumi;</p> <p>Var tikt piesārņoti pazemes ūdeņi un dzes emšanas vietas;</p> | <p>Zemes eoloģiskās uzbūves dēļ iespējami dzelzceālnijas un blakus esošo teritoriju iegruvumi, kas var izraisīt vilcienu avārijas u.c. ekstremālas situācijas;</p> <p>Karstā reģionā iespējami zemes iegruvumi. Iegruvumu dēļ var tikt bojāti pat padsmīti kilometri dzelzceālinfrastruktūras konstrukcijas. Noejot no sliekšņa vilciena sastāvam, tiktu piesārņoti grunts ūdeņi un pazemes ūdeņi;</p> <p>Var tikt piesārņoti pazemes ūdeņi un dzes emšanas vietas;</p> |
| Pasākumi, lai izvairītos, samazinātu vai kompensētu nozīmīgas negatīvas sekas videi | <p>Izstrādāt dzelzceālnijas tehnisko projektu, ir jāveic eoloģiskā izpēte. Konstatējot potenciāli karstās vietas, ir obligāti dzelzceālnijas konstrukcijas papildus stiprināt.</p> <p>Bojājumus aizliegts ierīkot tuvāk par 50 m no krasta aizsardzības joslām. Būvniecības laikā jānodrošina vielu un naftas produktu glabātavas, tehnikas laukumus, kā arī citus būvobjektus būvniecībā aizliedz ierīkot dzes emšanas aizsardzības zonās;</p> <p>Drīkst ekspluatēt tikai tādus būvniecības tehniku un TP, kas atbilst vides aizsardzības un tehniskajām prasībām;</p> | <p>Lai izvairītos no avārijām, dzelzceālinfrastruktūras laikā jāievieš visas prasības ritošajam sastāvam, infrastruktūrai un satiksmes vadībai;</p> <p>Lai pasargātu pazemes ūdeņus un dzes emšanas vietas no piesārņojuma, būvniecībā jāaizliedz ierīkot dzelzceālnijas dzes emšanas vietu aizsardzības zonas;</p> <p>Karstā reģionā jāpastiprina konstrukcijas;</p> |

Novērtējums no dabas ainavas aspekta



Plānotās dzelzceļa līnijas trases alternatīvas šķērso:

- Viduslietuvas zemieni;
- Nevēžio zemieni;
- Mūsos - Nemunėlio žemumuma;
- Zemgales līdzenumu.

Plānojot dzelzceļa līniju, ņemti vērā:

- Fiziomorfotopi;
- Biomorfotopi;
- Tehnomorfotopi;
- Videomorfotopi;
- Iespējamās ekosistēmas.

Iespējamās videi radītās sekas un pasākumi, lai samazinātu ietekmi uz vidi (ainava)

| Sekas un pasākumi | Būvniecības laikā | Ekspluatācijas laikā |
|---|---|--|
| Iespējamās videi radītās sekas | <p>Būvniecības ierīcību (krānu, sastatņu u.c.) izmantošanas dēļ, kā arī zemes reljefa maiņas darbu, augsnes kaudžu veidošanas dēļ tiek plānotas slaicīga negatīva ietekme uz ainavu, tās tiks novērstas būvniecības perioda beigās.</p> <p>Veidojot dzelzceļa līnijas uzbrūmus, dzelzceļa līnijas tiltus un viaduktus, pasažieru un kravas vilcienu stacijas, kā arī pārkrājot autoceļus, tiks mainīta arī vietējā ainava. Minēto faktoru dēļ ir paredzama ilgtermiņa negatīva ietekme uz ainavu.</p> | Dzelzceļa līnijas ekspluatācijas laikā negatīvas sekas ainavai netiek plānotas, visas negatīvās sekas tiek plānotas dzelzceļa līnijas būvniecības laikā. |
| Pasākumi, lai izvairītos, samazinātu vai kompensētu nozīmīgās negatīvas sekas videi | Lai samazinātu negatīvo ietekmi uz ainavu, izstrādājat dzelzceļa līnijas tehnisko projektu un izvēloties dzelzceļa tiltu, citu būvju konstrukcijas, jāņem vērā vietējai raksturīgā ainava. Attiecīgi jāizvēlas dzelzceļa līnijas apzāmošanas risinājumi. | Stādījumu ierīkošanas un kopšana. |

Derīgie izrakteņi

| Plānotās dzelzceļa līnijas trases alternatīvas | Šķērsojamās derīgo izrakteņu atradnes Kauņas apriņķa teritorijā, gab. | Šķērsojamās derīgo izrakteņu atradnes Paņevēžas apriņķa teritorijā, gab. | Derīgo izrakteņu atradnes, kas atrodas aplūkojamajā teritorijā, gab. | Vērtējums |
|--|--|---|--|------------------|
| 1. alternatīvas trases teritorija | 5, no t m 4 netiek izmantotas un 1 Barto u IV (Jonavas raj. pašvald.) der go izrakte u atradne tiek izmantota (grants un smilts) | 1, Daņūni (Pasvales raj. pašvald.) derīgo izrakteņu atradne netiek izmantota (māls) | 12 | 7 balles |
| 2. alternatīvas trases teritorija | | 1, Daņūni (Pasvales raj. pašvald.) derīgo izrakteņu atradne netiek izmantota (māls) | 12 | 7 balles |
| 3. alternatīvas trases teritorija | | 1, Daņūni (Pasvales raj. pašvald.) derīgo izrakteņu atradne netiek izmantota (māls) | 12 | 7 balles |
| 4. alternatīvas trases teritorija | | 0 | 13 | 10 balles |

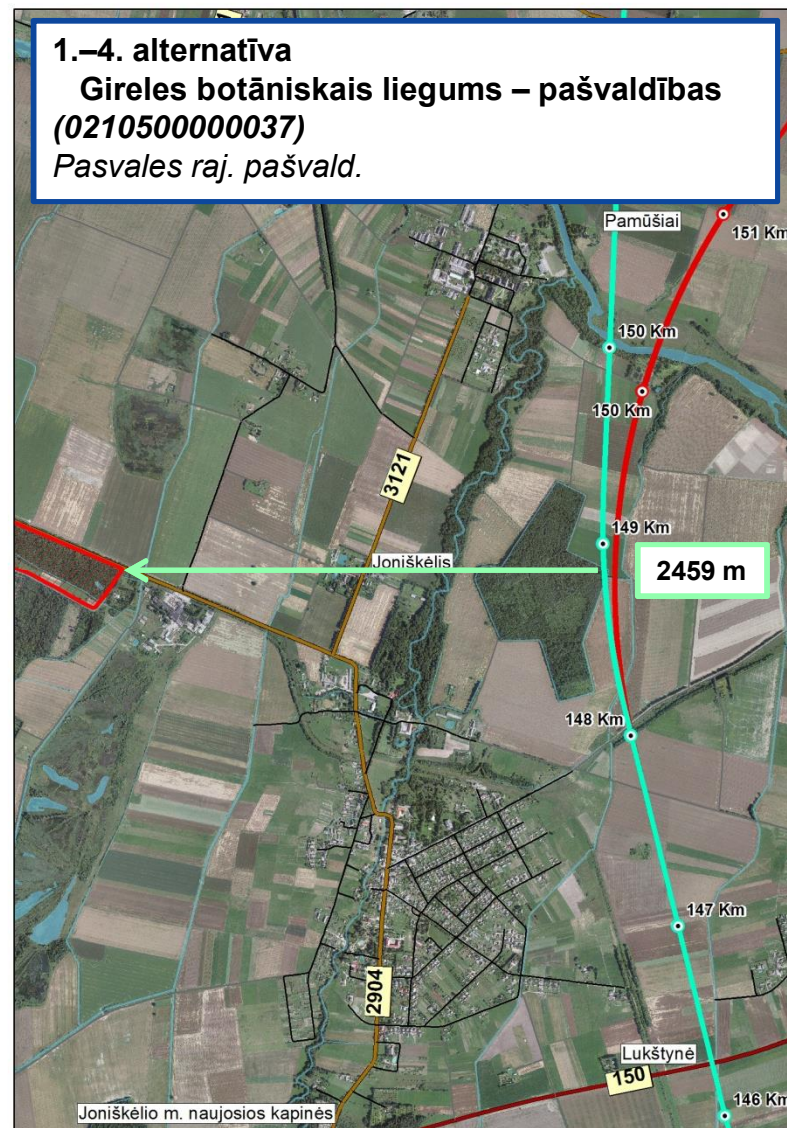
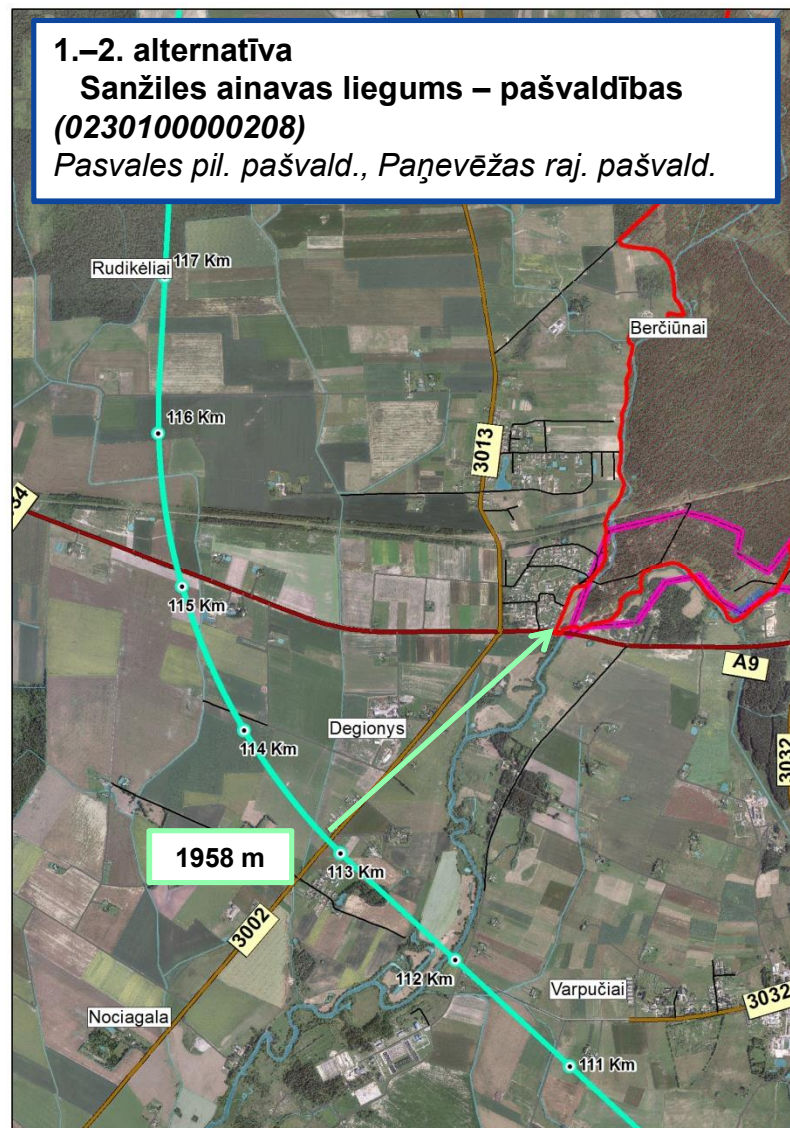
Novērtējums no augsnes granulometriskā sastāva aspekta

| Pārsvārā virsmas ganulometriskais sastāvs, %. | 1. alternatīvas trases teritorija | 2. alternatīvas trases teritorija | 3. alternatīvas trases teritorija | 4. alternatīvas trases teritorija |
|---|-----------------------------------|-----------------------------------|-----------------------------------|-----------------------------------|
| Grants, %. | 0,05 | 0,06 | 0,05 | 0,12 |
| Birstoza smilts, %. | 0,35 | 0,31 | 0,31 | 0,47 |
| Saist tā smilts, %. | 1,53 | 1,71 | 1,81 | 1,89 |
| M ls milts, %. | 34,04 | 36,59 | 36,15 | 32,66 |
| Viegls smilzm ls, %. | 23,12 | 20,97 | 20,91 | 12,13 |
| Vid js smilzm ls, %. | 7,45 | 6,86 | 7,13 | 6,80 |
| Smags smilzm ls, %. | 4,21 | 4,09 | 3,82 | 10,97 |
| Viegls m ls, %. | 1,01 | 1,01 | 0,82 | 1,44 |
| Vid js m ls, %. | 0,00 | 0,00 | 0,00 | 0,00 |
| Smags m ls, %. | 0,01 | 0,01 | 0,01 | 0,00 |
| Tr dviel m bag tā vel ņzeme, %. | 3,87 | 3,78 | 3,97 | 3,51 |
| K dra, %. | 3,92 | 3,78 | 3,78 | 4,47 |
| Me0s, %. | 16,17 | 16,24 | 16,54 | 20,58 |
| Citi lietot ji, %. | 2,76 | 2,88 | 2,90 | 2,95 |
| de i, %. | 1,52 | 1,71 | 1,80 | 2,00 |

Iespējamās videi radītās sekas un pasākumi, lai samazinātu ietekmi uz vidi (augšne)

| Sekas un pasākumi | Būvniecības laikā | Ekspluatācijas laikā |
|---|---|---|
| Iespējamās videi radītās sekas | <p>Pastāv liela iespēja, ka daļa augsnes tiks sablīvota ar būvniecības tehniku, kravas transportlīdzekļiem, piesārņota ar būvniecības materiāliem vai atkritumiem;</p> <p>Ekspluatācijā cieši nenoslēgtus būvniecības mehānismus un transportlīdzekļus, izlīstot būvniecības materiāliem, naftas produktiem, ir iespējams augsnes piesārņojums. Minētajiem faktoriem būtībā ilglaicīgas negatīvas sekas augsnei un augsnes mikroflorai;</p> | Dzelzceļa līnijas ekspluatācijas laikā ir iespējamas ilglaicīgas un vidējā ilguma negatīvas sekas augsnei dzelzceļa transportlīdzekļu avārijā (traucējumu, vilcienu sadursmes, nenoslēgtu vagonu un lokomotīvu) un ar to saistītā augsnes piesārņojuma dēļ. |
| Pasākumi, lai izvairītos, samazinātu vai kompensētu nozīmīgas negatīvas sekas videi | Visa augsne būvniecības teritorijā pirms būvdarbu uzsākšanas ir jānoņem un jāuzglabā atsevišķi no citiem materiāliem kaudzēs, pasargājot no piesārņojuma un lietusu un virszemes ūdens izskalošanas; | Lai izvairītos no augsnes piesārņojuma avārijā, dzelzceļa ekspluatācijas laikā jāievieš visas prasības ritošajam sastāvam, infrastruktūrai un satiksmes vadībai; |

Novērtējums no aizsargājamo teritoriju aspekta (liegumi)



Novērtējuma no aizsargājamo teritoriju aspekta apkopojums

| Trases teritorijas nosaukums | Novērtējums | Vērtējums |
|-----------------------------------|--|------------------|
| 1. alternatīvas trases teritorija | Apl kojamaj teritorij 3 km attālumā no plānots dzelzceļa trases ass uz abām pusēm atrodas 4 Natura 2000 teritorijas, no tām 1 tiek izsota, un 6 liegumi (netiek izsoti). | 10 balles |
| 2. alternatīvas trases teritorija | Apl kojamaj teritorij 3 km attālumā no plānots dzelzceļa trases ass uz abām pusēm atrodas 4 Natura 2000 teritorijas, no tām 1 tiek izsota, un 6 liegumi (netiek izsoti). | 10 balles |
| 3. alternatīvas trases teritorija | Apl kojamaj teritorij 3 km attālumā no plānots dzelzceļa trases ass uz abām pusēm atrodas 4 Natura 2000 teritorijas, no tām 1 tiek izsota, un 6 liegumi (netiek izsoti). | 10 balles |
| 4. alternatīvas trases teritorija | Apl kojamaj teritorij 3 km attālumā no plānots dzelzceļa trases ass uz abām pusēm atrodas 5 Natura 2000 teritorijas, no tām 1 tiek izsota, un 6 liegumi. | 8 balles |

Iespējamās videi radītās sekas un pasākumi, lai samazinātu ietekmi uz vidi (aizsargājamās teritorijas)

| Sekas un pasākumi | Būvniecības laikā | Ekspluatācijas laikā |
|---|--|--|
| Iespējamās videi radītās sekas | <p>Hidroloģiskā reģiona izmaiņas;</p> <p>Avotņu situācija (dens pietrūkums), upes ieleju un krastu bojājums (iespējama erozija un kornija), upes gultnes maiņa;</p> <p>Aizsargājamo teritoriju iznīcināšana vai pietrūkuma ar būvniecības materiālu būvniecības laikā;</p> | Pietrūkuma ekstremālu situāciju laikā; |
| Pasākumi, lai izvairītos, samazinātu vai kompensētu nozīmīgās negatīvās sekas videi | <p>Ir svarīgi nesabojāt aizsargājamo teritoriju hidroloģiskā reģionā;</p> <p>Lai izvairītos no upes nogrābiņu un krastu bojājumiem (iespējamas erozijas un kornija), pirms tilta būvniecības pabeigšanas nepieciešams nostiprināt un apzaļumot nogrābes;</p> <p>Nedrīkst sabojāt upes gultni;</p> <p>Lai izvairītos no pietrūkuma, jāizmanto tikai tāda būvniecības tehnika, kas atbilst vides aizsardzības un tehniskajām prasībām;</p> <p>Veicot būvdarbus, būtu jāizmanto pagaidu trokšņa barjeras;</p> | Lai izvairītos no vilcienu avotņu, korniju un citu ekstremālu situāciju un dens pietrūkuma, kas var rasties minēto darbību, dzelzceļa līnijas ekspluatācijas laikā jāievieš visas prasības ritozajam sastāvam, infrastruktūrai un satiksmes vadībai; |

Novērtējuma no purvaino vietu aspekta apkopojums

| Plānotās dzelzceļa līnijas trases alternatīvas | Šķērsojamo purvu platība Kauņas apriņķa teritorijā, ha | Šķērsojamo purvu platība Paņevēžas apriņķa teritorijā, ha | Šķērsojamie purvi (summa) | Purvi, kas atrodas aplūkojamajā teritorijā | Vērtējums |
|--|--|---|---------------------------|--|------------------|
| 1. alternatīvas trases teritorija | 13,27 (5 gab.) | 49,24 (10 gab.) | 15 | 61 | 7 balles |
| 2. alternatīvas trases teritorija | | 49,24 (10 gab.) | 15 | 61 | 7 balles |
| 3. alternatīvas trases teritorija | | 30,49 (8 gab.) | 13 | 51 | 10 balles |
| 4. alternatīvas trases teritorija | | 34,79 (10 gab.) | 15 | 54 | 8 balles |

Iespējamās videi radītās sekas un pasākumi, lai samazinātu ietekmi uz vidi (augu valsts)

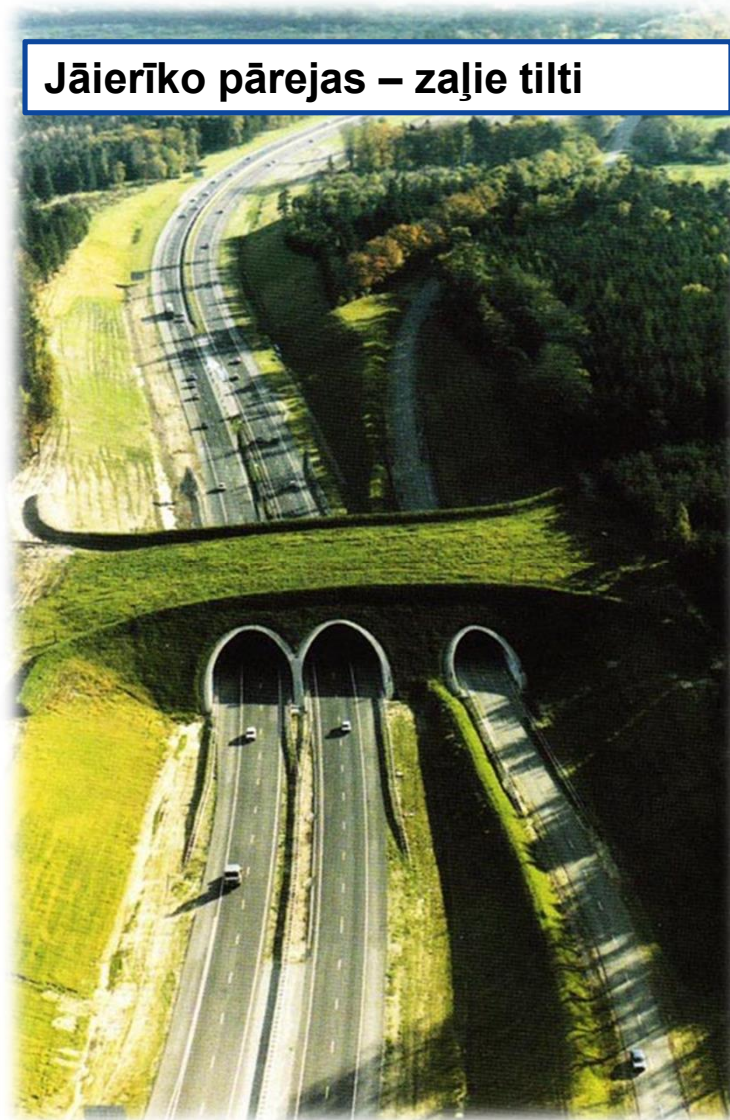
| Sekas un pasākumi | Būvniecības laikā | Ekspluatācijas laikā |
|---|---|---|
| Iespējamās videi radītās sekas | <p>Plānotā mežu iznīcināšana;</p> <p>Dzelzceļa līnijai zārojot mežu teritoriju, tiks nocirsti apmēram 50 m plata dzelzceļa joslā esošie meži;</p> | Piesārņošana ekstremālu situāciju laikā; |
| Pasākumi, lai izvairītos, samazinātu vai kompensētu nozīmīgās negatīvās sekas videi | Jaunu stādījumu ierīkošana, dzelzceļa līnijas apzaļumošana; | Lai izvairītos no vilcienu avārijām, kļūmēm un citām ekstremālām situācijām un ūdens piesārņojuma, kas var rasties minēto darbību dēļ, dzelzceļa līnijas ekspluatācijas laikā jāievieš visas prasības ritošajam sastāvam, infrastruktūrai un satiksmes vadībai; |

Novērtējums no dzīvnieku valsts aspekta

Plānotās dzelzceļa līnijas aplūkojamajā teritorijā dominējošā fauna:

- baltais lasis;
- spidi is;
- akme grauzis;
- platgalve;
- salate;
- upes n is;
- drs;
- dz rve;
- alnis;
- stirna;
- za is;
- me0a c ka;
- rud lapsa;
- kukai i;
- abinieki;
- u.c.

Jāierīko pārejas – zaļie tilti



Novērtējuma no augu valsts (mežu) aspekta apkopojums

| Plānotās dzelzceļa līnijas trases alternatīvas | Izcērtamie meži Kauņas apriņķa teritorijā, ha | Izcērtamie meži Paņevēžas apriņķa teritorijā, ha | Izcērtamie meži, ha | Meži, kas atrodas aplūkojamajā teritorijā, gab. | Vērtējums |
|--|---|--|---------------------|---|------------------|
| 1. alternatīvas trases teritorija | 116,34 | 159,35 | 275,69 | 348 | 10 balles |
| 2. alternatīvas trases teritorija | | 160,92 | 277,26 | 350 | 8 balles |
| 3. alternatīvas trases teritorija | | 147,50 | 263,84 | 372 | 5 balles |
| 4. alternatīvas trases teritorija | | 145,08 | 261,42 | 371 | 9 balles |

Veicot novērtējumu, ievērotas ar mežu grupas. 3. alternatīvas trase izsvaro pārsvarā II grupas (speciāla pielietojuma) un III grupas (aizsargājamos) mežus.

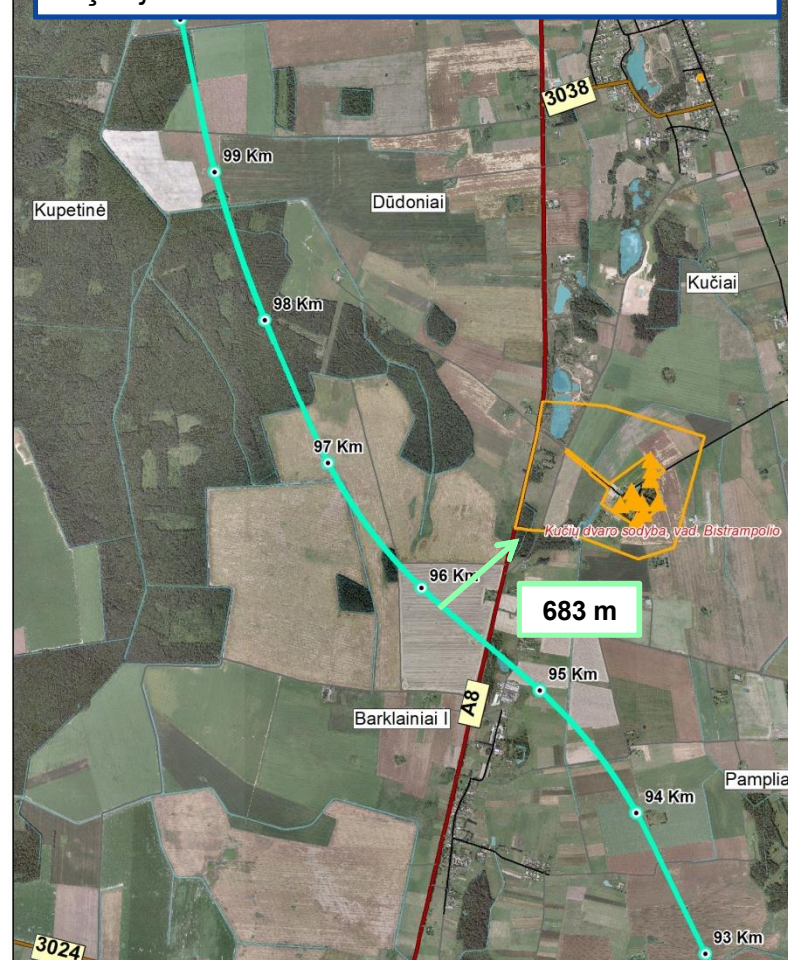
Iespējamās videi radītās sekas un pasākumi, lai samazinātu ietekmi uz vidi (dzīvnieku valsts)

| Sekas un pasākumi | Būvniecības laikā | Ekspluatācijas laikā |
|---|--|---|
| Iespējamās videi radītās sekas | <p>Zivju lokālo dzīvotņu izmaiņas;</p> <p>Zdītņu lokālo dzīvotņu izmaiņas;</p> <p>Piesārņojums;</p> | <p>Zdītņu dzīvotņu izmaiņas. Iespējams vilcienu radīt trokšņa un vibrācijas dzīvotņi, kas ir visai jutīgi dzīvnieki, var atstāt esošas dzīvotnes.</p> <p>Izbraucot dzelzceālniju, tiks radīta barjera, kas ierobežos dzīvotņu migrāciju, izraisīs dzīvotņu fragmentāciju un dabisko struktūru fragmentāciju;</p> <p>Negatīvas sekas dzīvotņu bojāejas un savainošanas dēļ, saduroties ar vilcienu;</p> |
| Pasākumi, lai izvairītos, samazinātu vai kompensētu nozīmīgas negatīvas sekas videi | <p>Ir svarīgi nesabojāt hidroloģisko režīmu;</p> <p>Lai izvairītos no upes nogāšu un krastu bojāejas (iespējamas erozijas notikumi), pārcilta būvniecības pabeigšanas nepieciešams nostiprināt un apzaļumot nogāzes;</p> <p>Jāekspluatē tikai dabīgie būvniecības tehnika, kas atbilst vides aizsardzības un tehniskajām prasībām;</p> <p>Veicot būvdarbus blakus faunai svarīgām aizsargājām teritorijām, var tikt izmantotas pagaidu trokšņa barjeras;</p> | <p>Lai izvairītos no vilcienu avārijām, kļūmēm un citām ekstremālām situācijām un densitātes pieauguma, kas var rasties minēto darbību dēļ, dzelzceālnijas ekspluatācijas laikā ieviešot visas prasības ritošajam sastāvam, infrastruktūrai un satiksmes vadībai;</p> <p>Jāierīko dzīvotņu pārejas. Zaļie tilti;</p> <p>Lai izvairītos no dzīvotņu bojāejas un savainojumiem, saduroties ar vilcienu, visu dzelzceālniju plānots ierīkot;</p> |

Novērtējums no kultūras mantojuma vērtību aspekta (1)



1.–4. alternatīva. Kuču muižas saimniecība, saukta par Bistrampoli (385)
Paņevēžas raj. pašvald., Kuču c., Ramīgalas seņūnija.

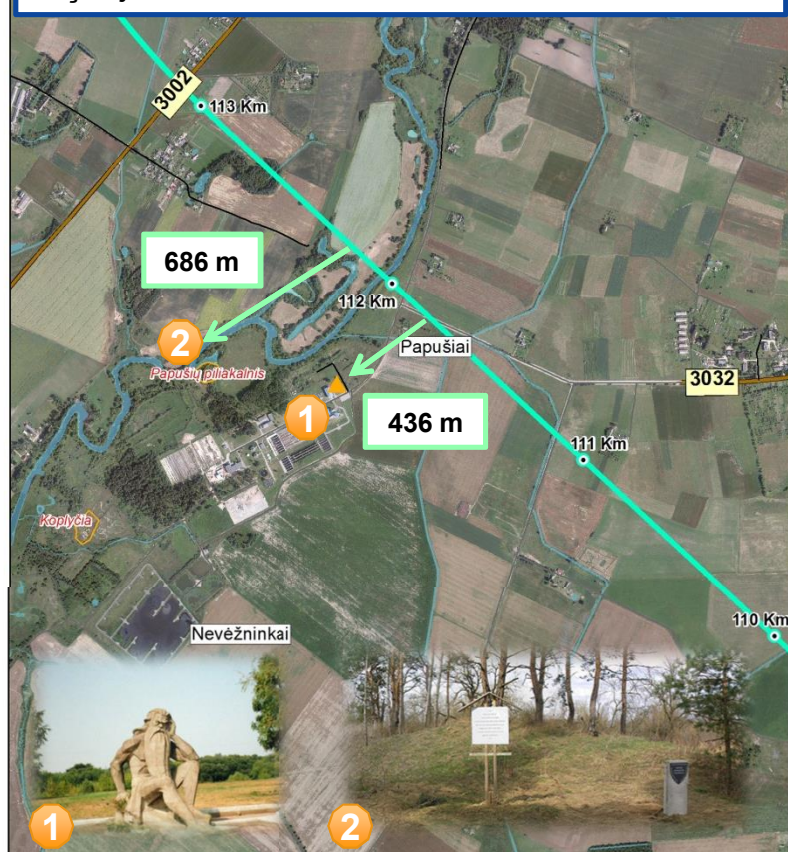


Novērtējums no kultūras mantojuma vērtību aspekta (2)

1.–2. alternatīva

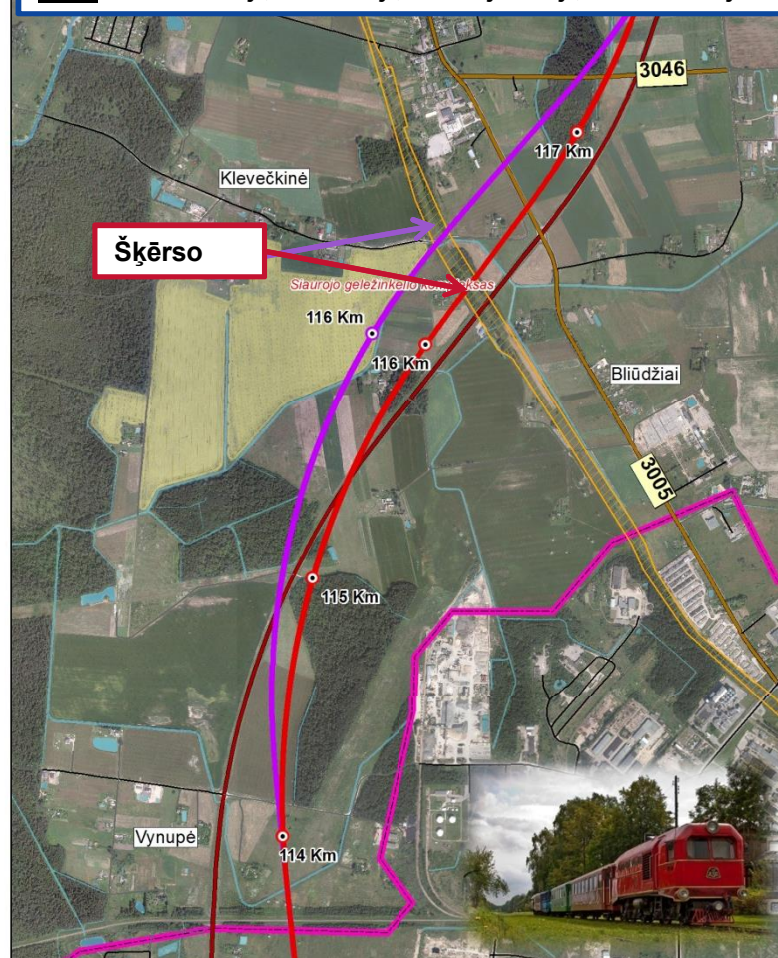
1) Dekoratīvā skulptūra „Nevēža” (15357)
Paņevēžas raj. pašvald., Papušu c., Paņevēžas seņūnija.

2) Papušu pilskalns (20207)
Paņevēžas raj. pašvald., Papušu c., Paņevēžas seņūnija.



3.–4. alternatīva. Šaursliežu dzelzceļa komplekss (21898)

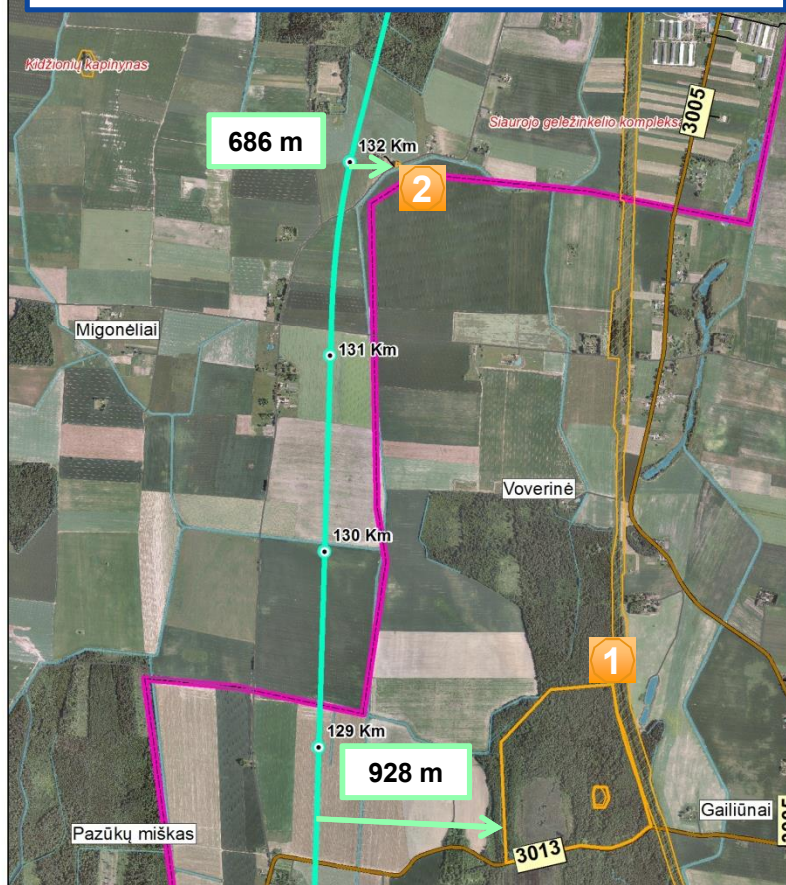
Paņevēžas pils. pašvald., Paņevēžas pils.; **Paņevēžas raj.**, Pasvales raj., Biržu raj., Pakrojas raj., Anīkšču raj.



Novērtējums no kultūras mantojuma vērtību aspekta (3)

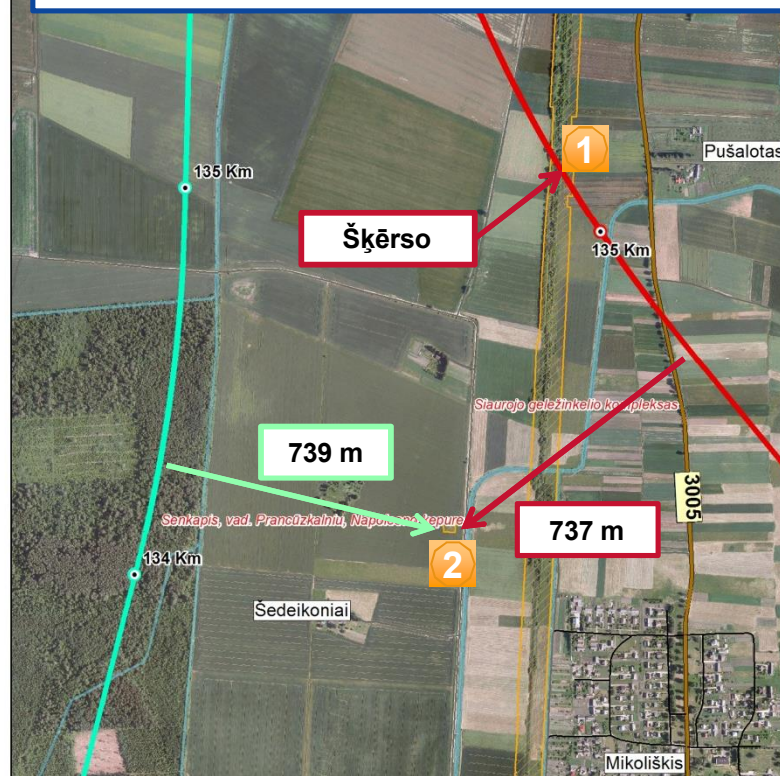
1.–2. alternatīva

- 1) Gaiļūnu, Medikoņu, Voverines kapulauks, saukts par Milžinkapi (16281)
Paņevēžas raj. pašvald., Gaiļūnu c., Paīstres seņūnija.
- 2) Kapulauks, saukts Milžinkapis (6630)
Pasvales raj. pašvald., Ožkīču c., Pušalotas seņūnija.



1.–4. alternatīva

- 1) Šaursliežu dzelzceļa komplekss (21898)
Paņevēžas pils. pašvald., Paņevēžas pils.;
Paņevēžas raj., Pasvales raj., Biržu raj., Pakrojas raj., Anīkšču raj.
- 2) Kapulauks, saukts Prancūzkapi, Napoleona cepuri (6634)
Pasvales raj. pašvald., Šedeikoņu c., Pušalotas seņūnija



Novērtējums no kultūras mantojuma vērtību aspekta (4)

1.–4. alternatīva

1) Bijušās muižas saimniecības fragmenti (426)

Pasvales raj. pašvald., Kaukļu c., Pušalotas seņūnija

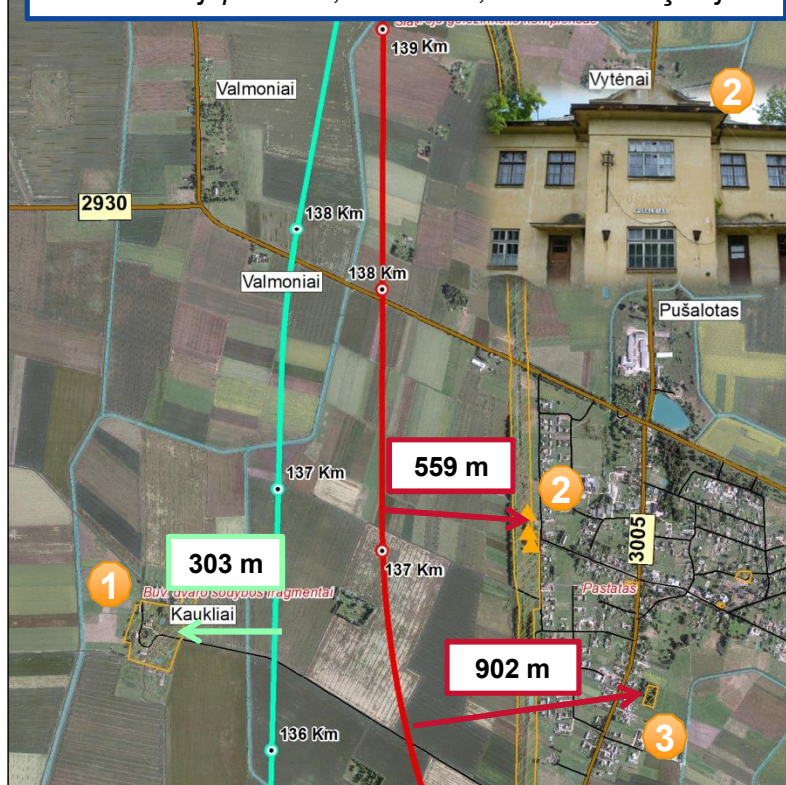
2) Šaursliežu dzelzceļa Pušalotas stacija u.c.

(21924, 2334, 21926, 21925)

Pasvales raj. pašvald., Pušalotas, Pušalotas seņūnija,
Stoties g.

3) Vecie ebreju kapi (21924)

Pasvales raj. pašvald., Pušalotas, Pušalotas seņūnija.



1.–4. alternatīva

1) Šaursliežu dzelzceļa komplekss (21898)

Paņevēžas pils. pašvald., Paņevēžas pils.;

Paņevēžas raj., Pasvales raj., Biržu raj., Pakrojas raj.,
Anīkšču raj.

2) Kapulauks, saukts Kapelji (6627)

Pasvales raj. pašvald., Maldučoņu c., Pušalotas
seņūnija

3) Šaursliežu dzelzceļa kompleksa Vaitkūnu
stacija (21923)

Pasvales raj. pašvald., Vaitkūnu c., Pušalotas
seņūnija



Novērtējums no kultūras mantojuma vērtību aspekta (5)

1.–4. alternatīva

1) Šaursliežu dzelzceļa komplekss (21898)

Paņevēžas pils. pašvald., Paņevēžas pils.;
Paņevēžas raj., Pasvales raj., Biržu raj., Pakrojas raj.,
Anīkšču raj.

2) Jonišķeļu muižas saimniecība (424)

Paņevēžas raj. pašvald., Jonišķeļu ciems, (Jonišķeļu
apil. seņūnija)

3) Šaursliežu dzelzceļa kompleksa Jonišķeļu stacija(21913)

Pasvales raj. pašvald., Jonišķeļi, Jonišķeļu pils.
seņūnija, Stoties g. 7



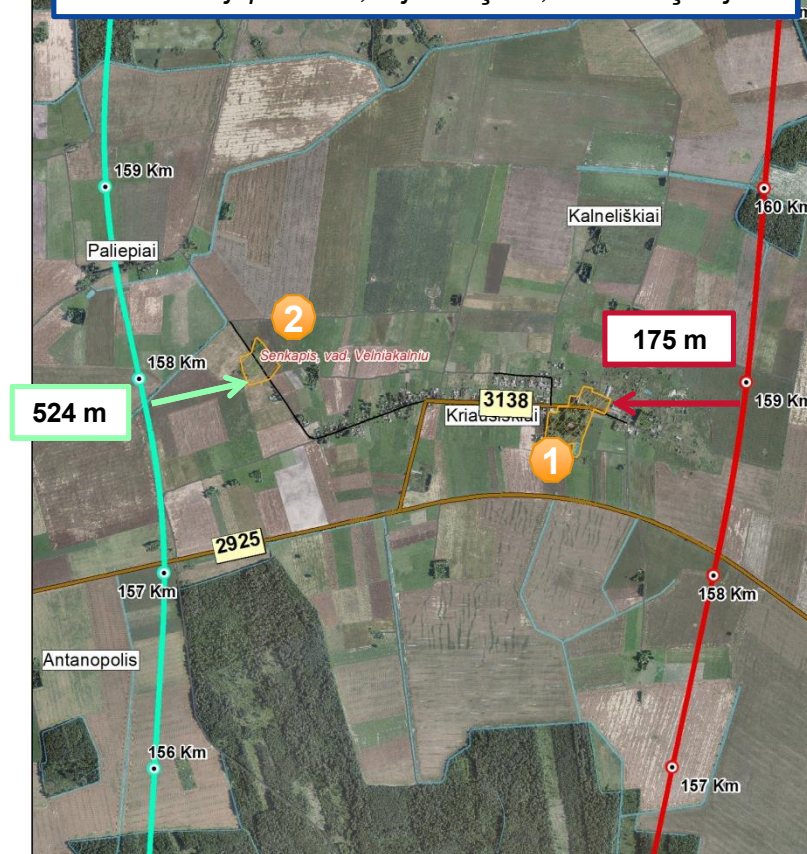
4. alternatīva.

1) Didžuju Grūžu (Kalnelišķu) bij. muižas saimniecības fragmenti (419)

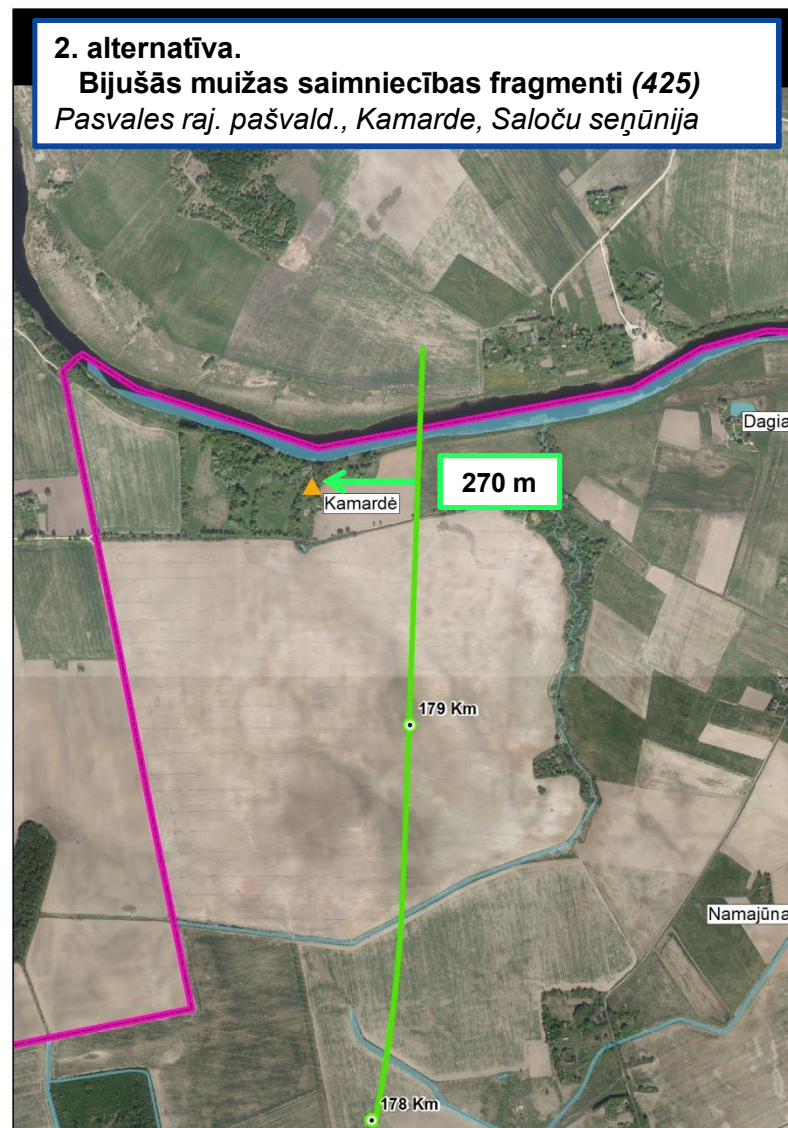
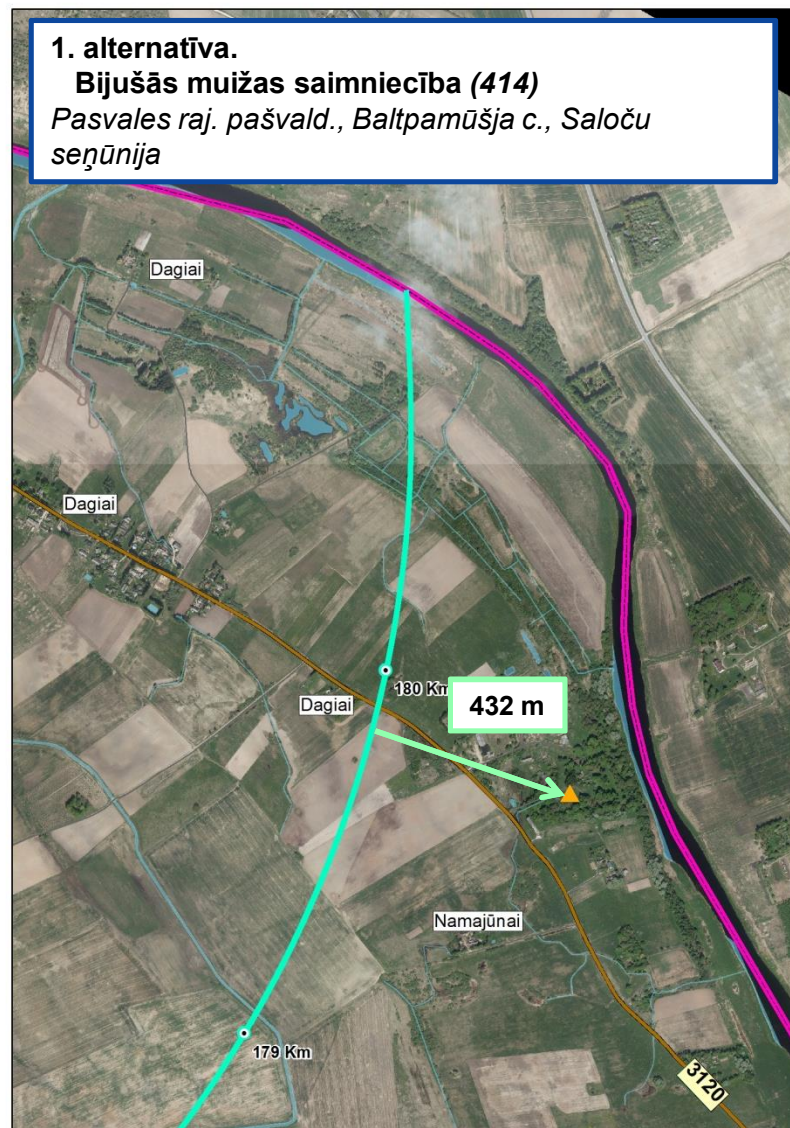
Pasvales raj. pašvald., Kalnelišķu c., Vašku seņūnija
1.–3. alternatīva.

2) Kapulauks, saukts Velņakalni (6601)

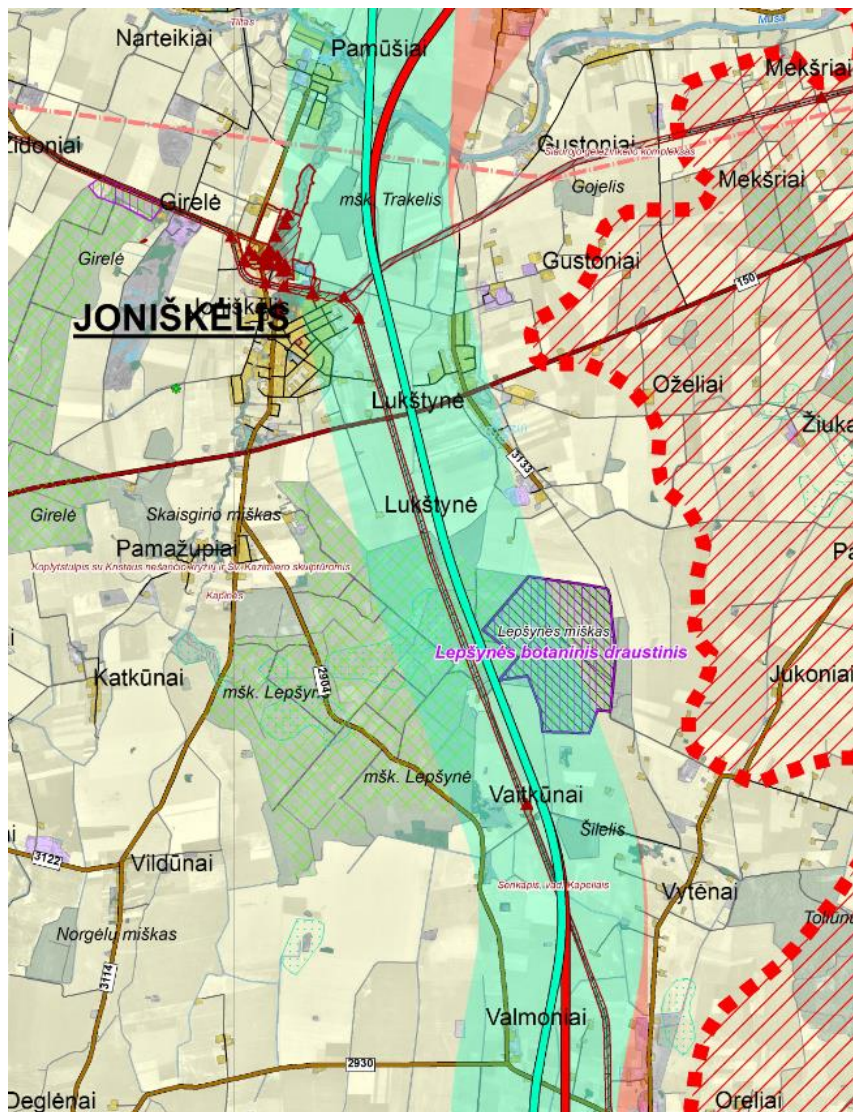
Pasvales raj. pašvald., Krjaušišķu c., Vašku seņūnija



Novērtējums no kultūras mantojuma vērtību aspekta (7)



Novērtējums no kultūras mantojuma vērtību aspekta (8)



Novērtējuma no kultūras mantojuma vērtību aspekta apkopojums

| Trases teritorijas nosaukums | Novērtējums | Vērtējums |
|-----------------------------------|--|------------------|
| 1. alternatīvas trases teritorija | Apl kojamaj teritorijā atrodas 29 kultūras mantojuma objekti, teritorijas vai to aizsardzības zonas, kas no dzelzceļa trases ass atrodas līdz 1,0 km, 10 . līdz 0,5 km, 3 . līdz 0,1 km, un 2 tiek zīdēti. | 10 balles |
| 2. alternatīvas trases teritorija | Apl kojamaj teritorijā atrodas 29 kultūras mantojuma objekti, teritorijas vai to aizsardzības zonas, kas no dzelzceļa trases ass atrodas līdz 1,0 km, 10 . līdz 0,5 km, 3 . līdz 0,1 km, un 2 tiek zīdēti. | 10 balles |
| 3. alternatīvas trases teritorija | Apl kojamaj teritorijā atrodas 28 kultūras mantojuma objekti, teritorijas vai to aizsardzības zonas, kas no dzelzceļa trases ass atrodas līdz 1,0 km, 8 . līdz 0,5 km, 5 . līdz 0,1 km, un 4 tiek zīdēti. | 6 balles |
| 4. alternatīvas trases teritorija | Apl kojamaj teritorijā atrodas 89 kultūras mantojuma objekti, teritorijas vai to aizsardzības zonas, kas no dzelzceļa trases ass atrodas līdz 1,0 km, 10 . līdz 0,5 km, 5 . līdz 0,1 km, un 4 tiek zīdēti. | 5 balles |

Iespējamās videi radītās sekas un pasākumi, lai samazinātu ietekmi uz vidi (kultūras mantojums)

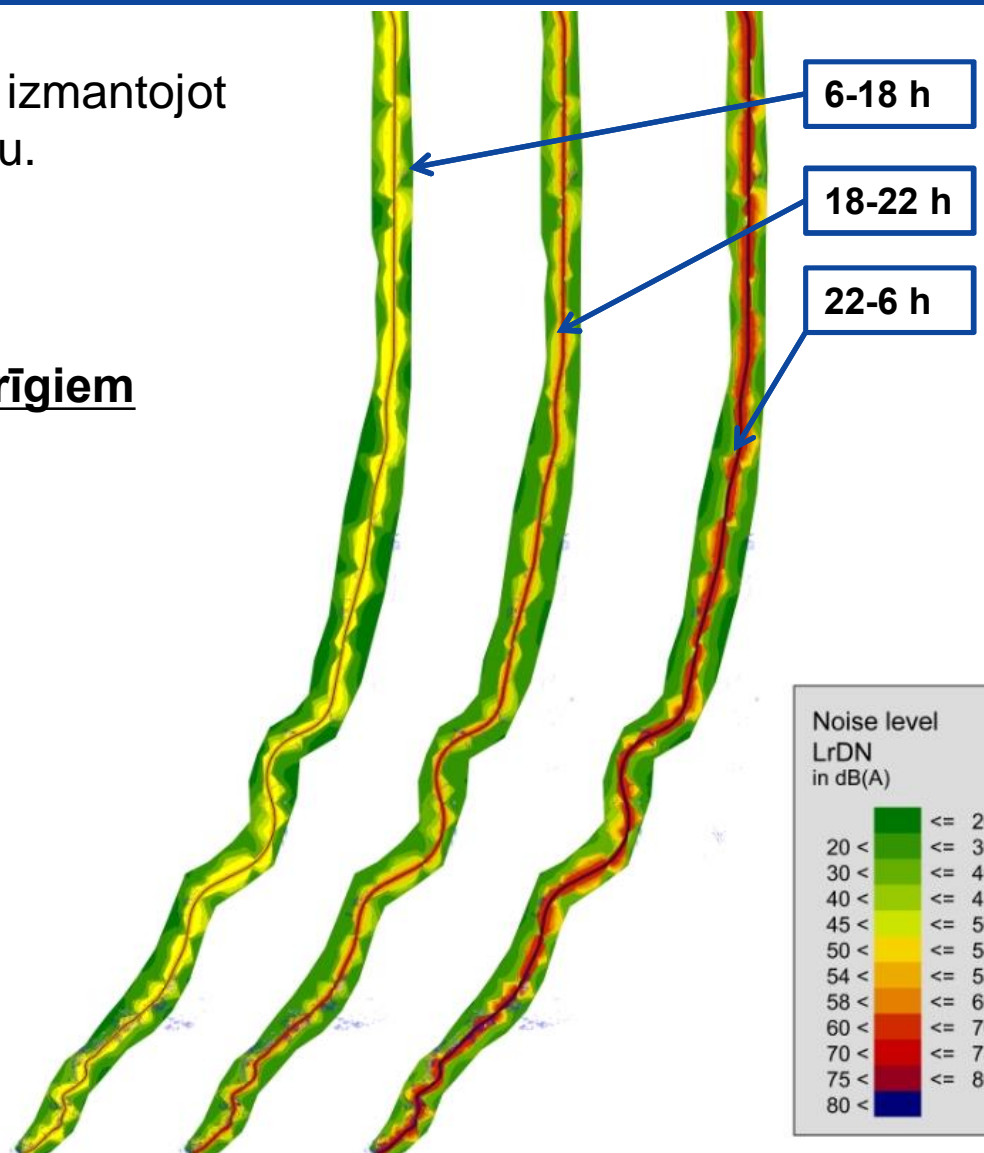
| Sekas un pasākumi | Būvniecības laikā | Ekspluatācijas laikā |
|---|--|----------------------|
| Iespējamās videi radītās sekas | Vērtību iznīcināšana; Vērtību pielietozanas un pieejamības ierobežojums; | - |
| Pasākumi, lai izvairītos, samazinātu vai kompensētu nozīmīgās negatīvās sekas videi | Ķauslīžu dzelzceļa kompleksu, Ķauslīžu dzelzceļu pārdzīvošana zīdītājiem; Pārdzīvošana pārdzīvošanas pievēršam; | - |

Novērtējums sabiedrības veselības aspektā (troksnis)

Veikta trokz a model zana, izmantojot **SoundPLAN** programmat ru.

Noteikti trokšņa līmeņi atšķirīgiem scenārijiem:

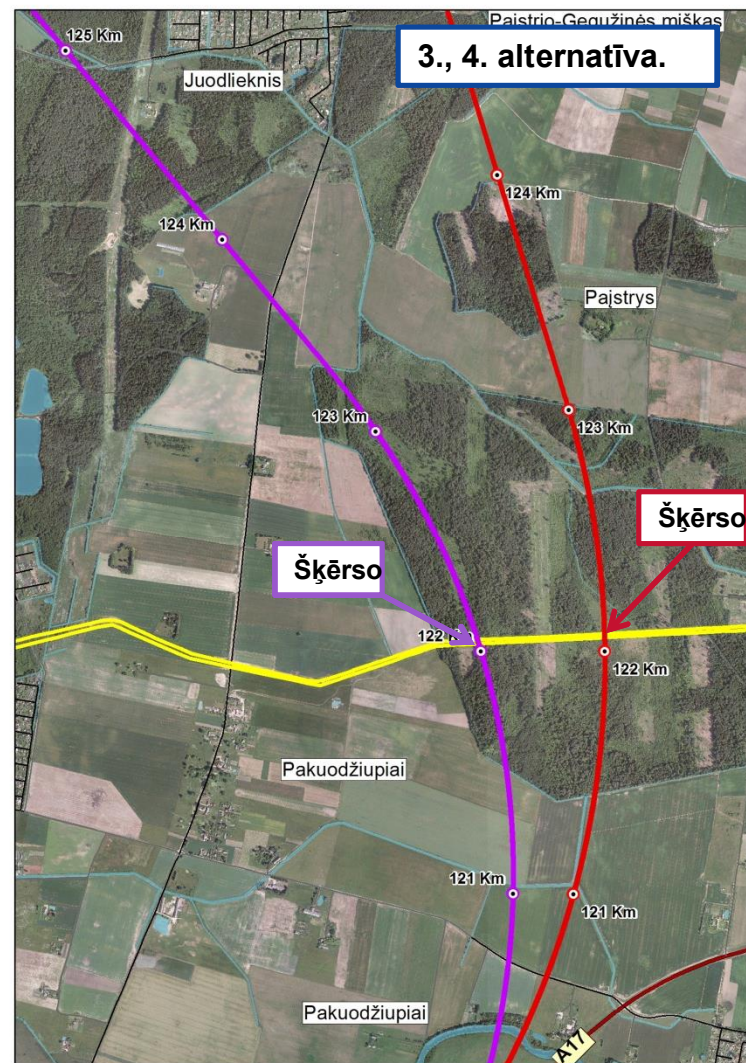
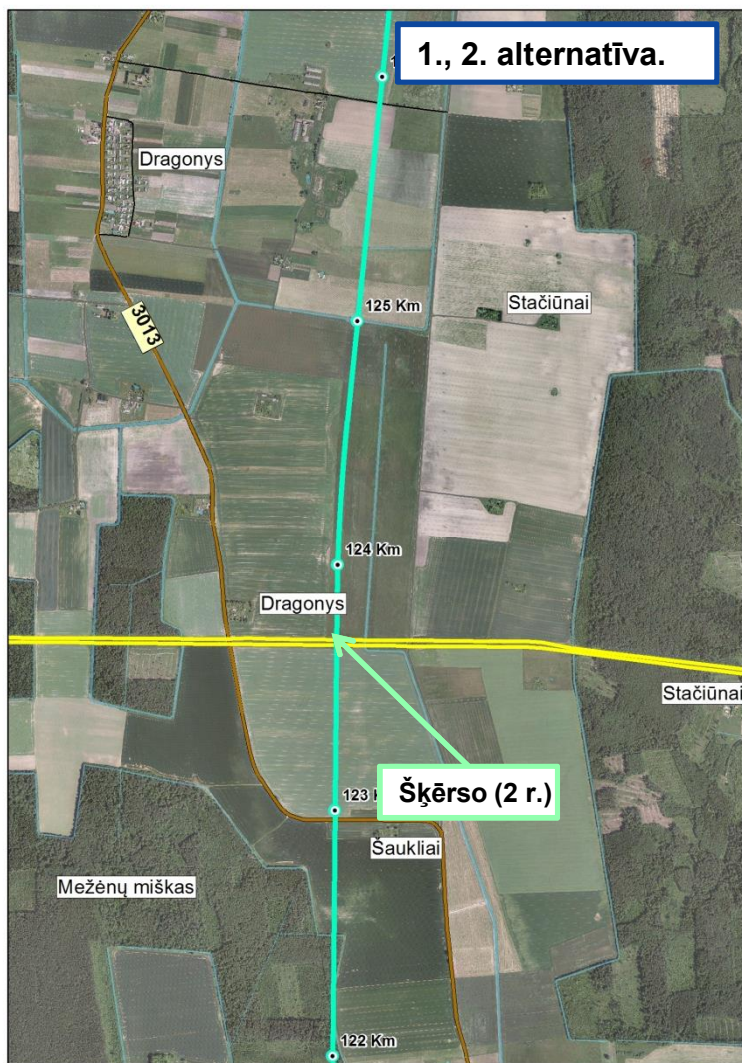
- 6-18 h (l dz 65 dBA);
- 18-22 h (l dz 60 dBA);
- 22-6 h (l dz 55 dBA);



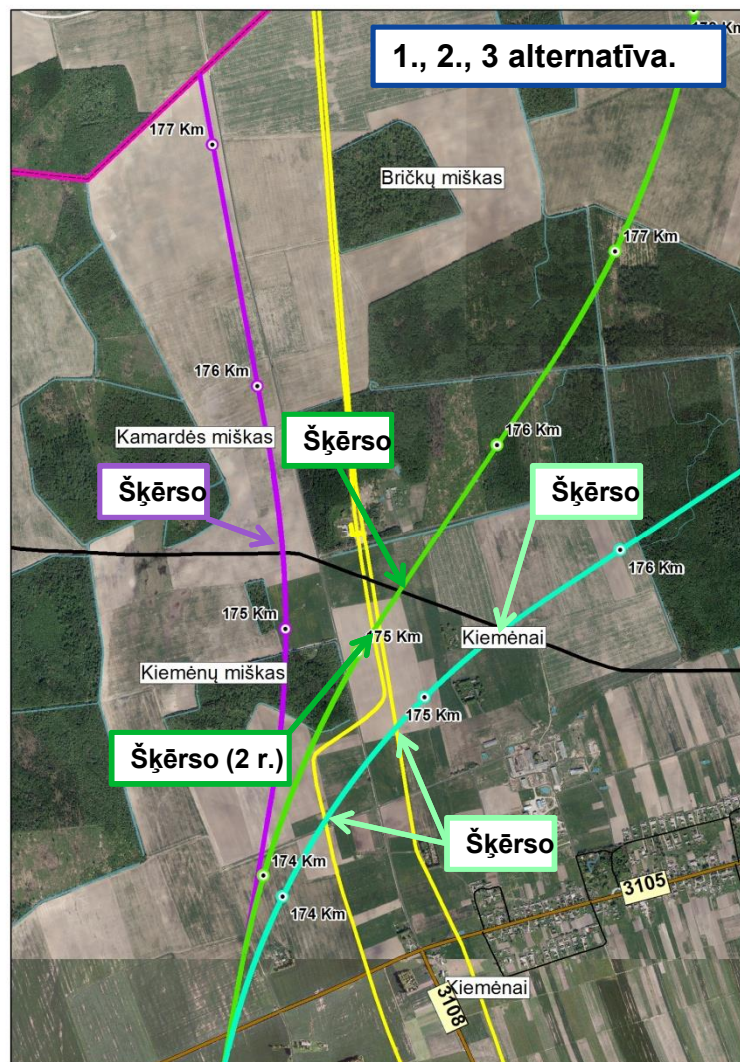
Iespējamās videi radītās sekas un pasākumi, lai samazinātu ietekmi uz vidi (sabiedrības veselība)

| Sekas un pasākumi | Būvniecības laikā | Ekspluatācijas laikā |
|---|--|---|
| Iespējamās videi radītās sekas | <p>Troksnis palielinās;</p> <p>Vibrācijas palielinās dzelzceļa līnijas būvniecības teritorijā, izmantojot būvniecības iekārtas un kravas transportlīdzekļus;</p> | Troksnis dzelzceļa transportlīdzekļu satiksmes laikā; |
| Pasākumi, lai izvairītos, samazinātu vai kompensētu nozīmīgās negatīvās sekas videi | <p>Lai samazinātu troksni, jāierobežo būvdarbi atpūtas un svētku laikā;</p> <p>Veicot būvdarbus, jāizmanto pagaidu trokšņa barjeras;</p> <p>Jāizmanto un jāieviež vibrācijas samazināšanas līdzekļi un tehnoloģijas;</p> | Trokšņa barjeru izbūve gar dzīvojamajām teritorijām; |

Novērtējums no inženiertīklu aspekta (1)



Novērtējums no inženiertīklu aspekta (2)



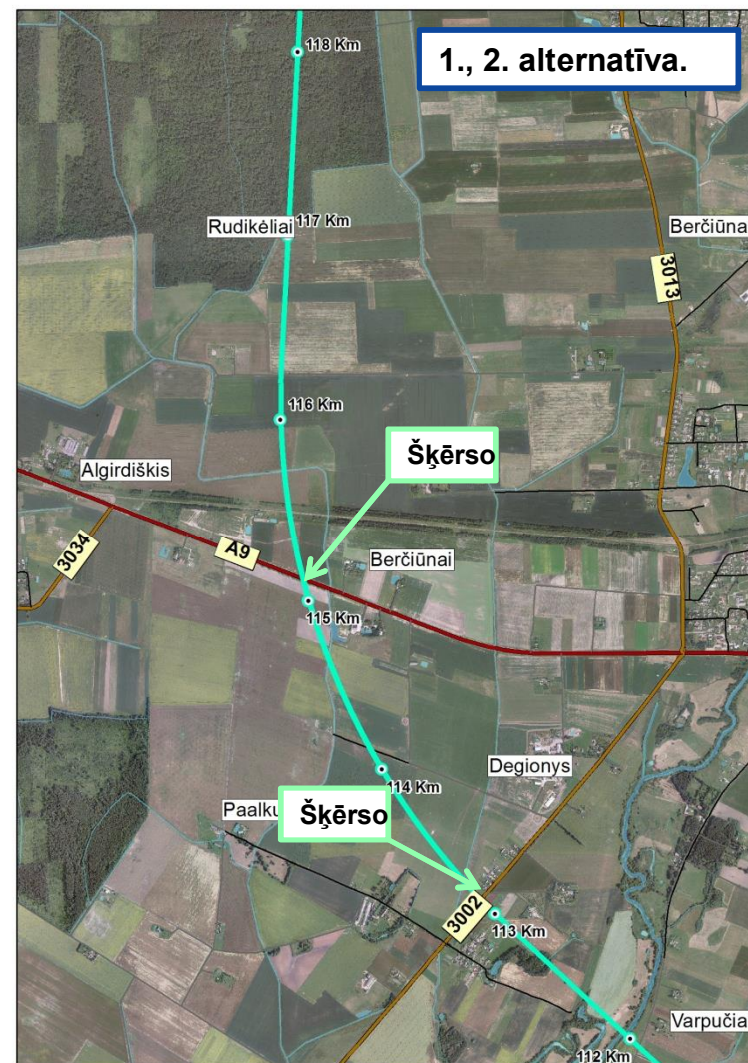
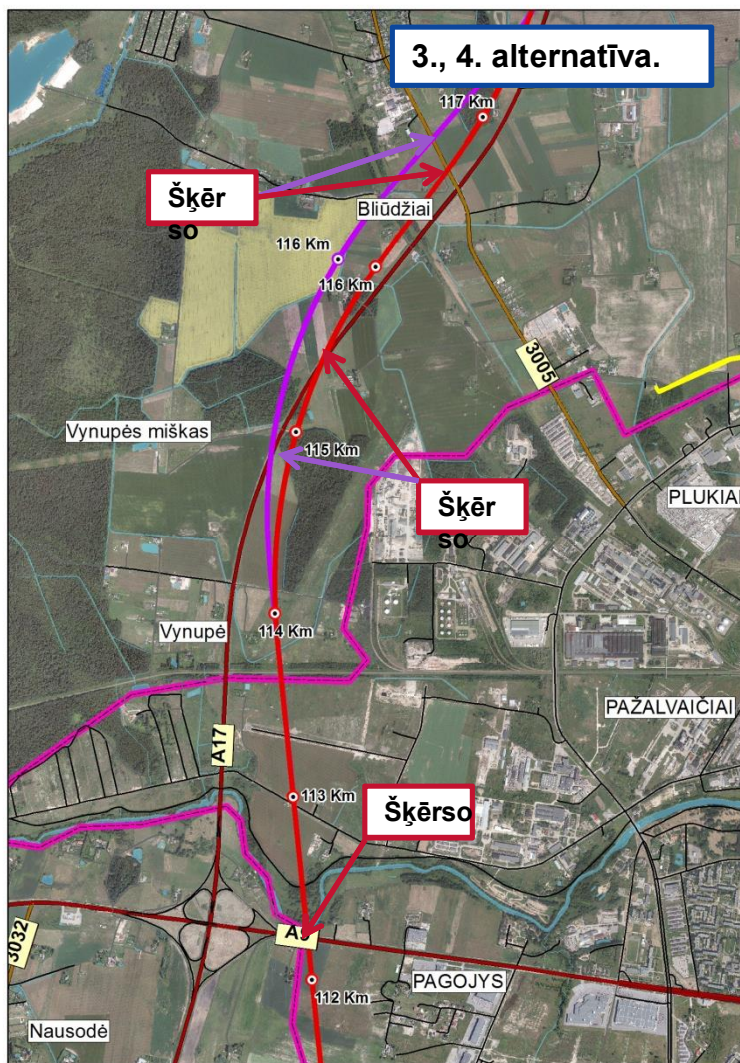
Novērtējuma no inženiertīklu aspekta apkopojums

| Plānotās dzelzceļa līnijas trases alternatīvas | Šķērsojamie inženiertīkli Paņevēžas apriņķa teritorijā | Inženiertīkli, kas atrodas aplūkojamajā teritorijā | Vērtējums |
|--|---|--|------------------|
| 1. alternatīvas trases teritorija | 9 elektrības gaisa līnijas, 4 maģistrālie gāzes vadi, 1 naftas vads | 17 elektrības līnijas, no tām . 15 zīdītas, 12 maģistrālie gāzes vadi, no tiem . 4 zīdīti, un zīdīti 1 naftas vadu | 7 balles |
| 2. alternatīvas trases teritorija | 9 elektrības gaisa līnijas, 4 maģistrālie gāzes vadi, 1 naftas vads | 15 elektrības līnijas, no tām . 12 zīdītas, 12 maģistrālie gāzes vadi, no tiem . 4 zīdīti, un zīdīti 1 naftas vadu | 8 balles |
| 3. alternatīvas trases teritorija | 13 elektrības gaisa līnijas, 2 maģistrālie gāzes vadi, 1 naftas vads | 24 elektrības līnijas, no tām . 19 zīdītas, 8 maģistrālie gāzes vadi, no tiem . 2 zīdīti, un zīdīti 1 naftas vadu | 10 balles |
| 4. alternatīvas trases teritorija | 15 elektrības gaisa līnijas, 2 maģistrālie gāzes vadi, 1 naftas vads | 25 elektrības līnijas, no tām . 22 zīdītas, 2 maģistrālie gāzes vadi (abus zīdīti), un zīdīti 1 naftas vadu | 6 balles |

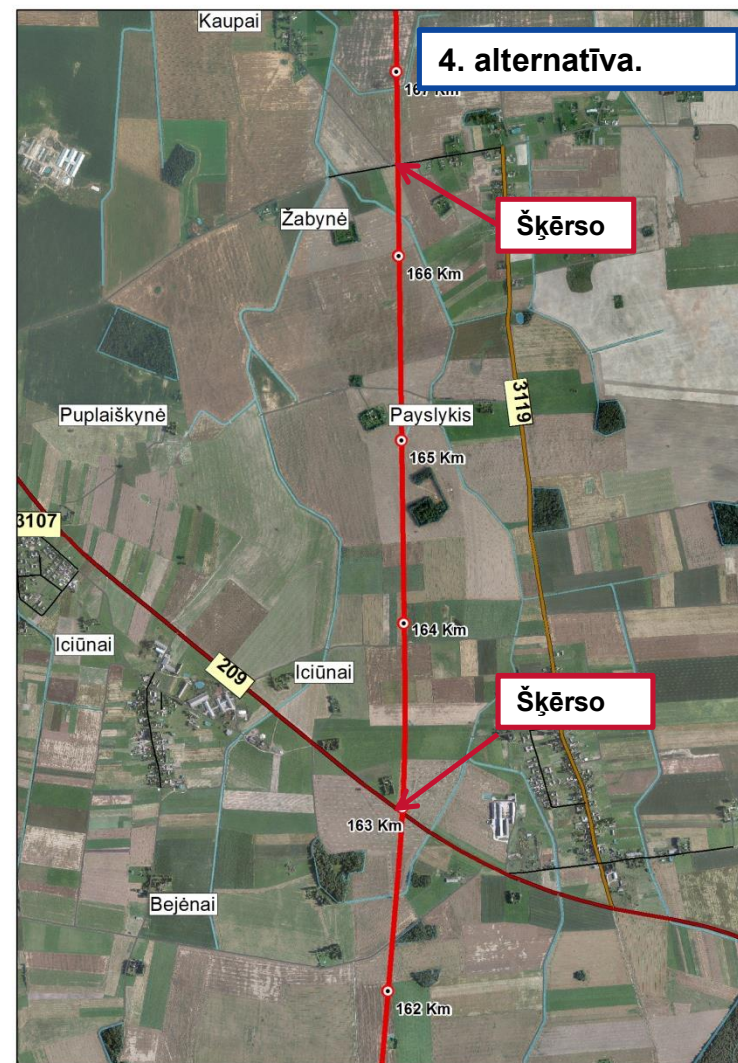
Novērtējums no satiksmes komunikāciju aspekta (1)



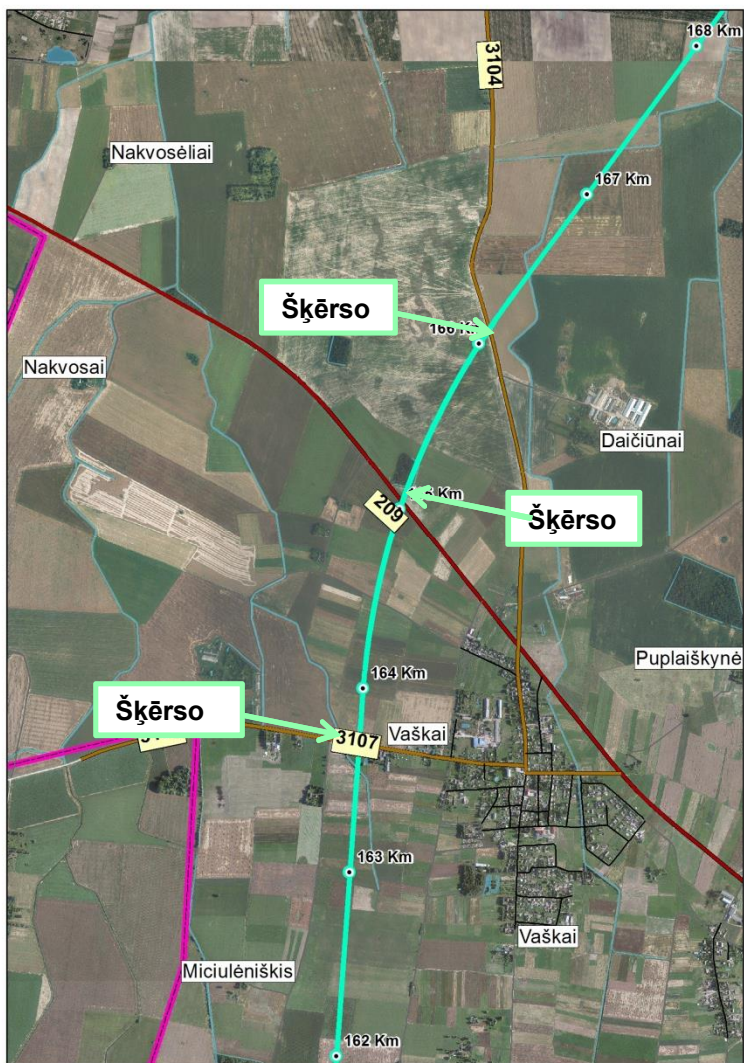
Novērtējums no satiksmes komunikāciju aspekta (2)



Novērtējums no satiksmes komunikāciju aspekta (3)



Novērtējums no satiksmes komunikāciju aspekta (4)



Jāierīko divu līmeņu
šķērsojumi (tilti, viadukti)



Novērtējuma no inženiertehnisko satiksmes komunikāciju aspekta apkopojums

| Plānotās dzelzceļa līnijas trases alternatīvas | Šķērsojamās satiksmes komunikācijas Paņevēžas apriņķa teritorijā | Satiksmes komunikācijas, kas atrodas aplūkojamajā teritorijā | Vērtējums |
|--|--|---|------------------|
| 1. alternatīvas trases teritorija | 3 maģistrālie ceļi, 4 valsts ceļi, 12 rajona ceļi | 5 maģistrālie ceļi (4 tiek zarsoti), 8 valsts ceļi (6 tiek zarsoti), 34 rajona ceļi (17 tiek zarsoti) | 10 balles |
| 2. alternatīvas trases teritorija | 2 maģistrālie ceļi, 3 valsts ceļi, 11 rajona ceļi | 5 maģistrālie ceļi (4 tiek zarsoti), 8 valsts ceļi (6 tiek zarsoti), 33 rajona ceļi (17 tiek zarsoti) | 10 balles |
| 3. alternatīvas trases teritorija | 4 maģistrālie ceļi, 3 valsts ceļi, 12 rajona ceļi | 7 maģistrālie ceļi (6 tiek zarsoti), 8 valsts ceļi (6 tiek zarsoti), 35 rajona ceļi (17 tiek zarsoti) | 6 balles |
| 4. alternatīvas trases teritorija | 4 maģistrālie ceļi, 3 valsts ceļi, 10 rajona ceļi | 7 maģistrālie ceļi (6 tiek zarsoti), 7 valsts ceļi (6 tiek zarsoti), 31 rajona ceļi (15 tiek zarsoti) | 7 balles |

Daudzkritēriju analīzes rezultāti SIVN gadījumā

| Teritorija/ vērtēšanas aspekts | 1. alternatīvas trases teritorija | 2. alternatīvas trases teritorija | 3. alternatīvas trases teritorija | 4. alternatīvas trases teritorija |
|--------------------------------|-----------------------------------|-----------------------------------|-----------------------------------|-----------------------------------|
| Virszemes de i | 10 | 8 | 6 | 7 |
| eolo iskie nosac jumi | 7 | 10 | 10 | 10 |
| dens emšanas vietas | 9 | 10 | 10 | 10 |
| Der gie izrakte i | 7 | 7 | 7 | 10 |
| Augsne | - | - | - | - |
| Ainava | - | - | - | - |
| Aizsarg jam s teritorijas | 10 | 10 | 10 | 8 |
| Kult ras mantojuma v rt bas | 10 | 10 | 6 | 5 |
| Zemes izmantošana | 10 | 7 | 5 | 5 |
| Zemes pazumu sist ma | 5 | 5 | 10 | 8 |
| Me0i | 10 | 8 | 5 | 9 |
| Purvainas teritorijas | 7 | 7 | 10 | 8 |
| Kopā: | 85 | 82 | 79 | 80 |

Secinājumi

1. Vadoties pēc veiktās daudzkritēriju analīzes rezultātiem, tiek piedāvāta plānots dzelzceļa līnijas alternatīvas Nr. 1 trase:

Roki . Palemonas (Kaučos pils. pašvald.) . Nevero i (Kaučos raj. pašvald.) . Jonava .
Pagirji (Šķaidiņu raj. pašvald.) . Ramgala . Upste . Janalizi (Paeševišas raj. pašvald.) .
Puzalota . Jonizēlis . Vazki . Kiemni . Dagji (Pasvales raj. pašvald.);

Līdz sabiedriskās apspriešanas sākumam rakstiski saņemtie sabiedrības ierosinājumi (1)

| Ierosinājuma saņemšanas datums | Sabiedrības pārstāvja vārds, uzvārds (nosaukums) un adrese | Ierosinājums | Ierosinājumu motivētājs novērtējums |
|--------------------------------|--|---|--|
| 05.02.2015. | Slēgtākciju sabiedrība "Enerstena" | Lūgums sniegt informāciju par kārtības rākšanu 01. g. 21. att. luma līdžā pļ. notājai dzelzceļa līnijai | Sniegta informācija, ka tā neiekaujas speciālā pļ. na alternatīvā teritorijā. |
| 01.04.2015. | Slēgtākciju sabiedrība "BLG Terminalas" | Lūgums, lai, izvēloties dzelzceļa līnijas trasi, ievērotu detālā risinājumus | Sniegta informācija, ka iekaujas pļ. notā dzelzceļa līnijas risinājumu teritorijā. Tāpat, ka saskaņā ar Teritoriju pļ. nozānas likuma normām, izstrādāt Kauņas raj. pāzvald. Neveerose nijas, Neveerose u.c., zemes gabala kadastra Nr. 5233/0013:42 detālā pļ. nu, jievēro speciālā pļ. na risinājumi. |
| 29.04.2015. | Papojas c. iedzīvotāji, ž. Grakauskis | Ierosinājums pabūt no zemnieku laukiem un Papojas ciema pļ. notā dzelzceļa līniju caur Upstemes mežu. | Sniegta informācija, ka piedāvātais ierosinājums saistīts ar taisno posmu starp Berņiem, Papuziem un Trakiziem, kur pļ. notā Paevādas dzelzceļa stacija. |
| 07.05.2015. | Toms (Daņņu ciems, Paevādas raj. pāzvald.) | Par pļ. notā dzelzceļa līnijas pie Daņņu ciema trases alternatīvām | Sniegta informācija, ka speciālā pļ. nā pļ. notā sarkanā alternatīvā noteiktais att. lums līdžā dz. vojamā ku teritorijā m. ir 150-200 m, sniegta informācija par pļ. notājiem trokšāslāpāzānā pasākumiem. Atteikts pabūt trasi aiz Linaoiedoim, jo dzelzceļa trases novietojumu bez dz. vojamā ku teritorijā m. nosaka ar aizsargājamā s teritorijas, kultūras mantojuma teritorijas, dāns tilpes, citi faktori un dzelzceļa līnijas parametri. |

Līdz sabiedriskās apspriešanas sākumam rakstiski saņemtie sabiedrības ierosinājumi (2)

| Ierosinājuma saņemšanas datums | Sabiedrības pārstāvja vārds, uzvārds (nosaukums) un adrese | Ierosinājums | Ierosinājumu motivētājs novērtējums |
|--------------------------------|--|--|--|
| 06.05.2015. | Dans Vensbergs (Jonavas raj. pašvald.) | Līgums sniegt informāciju par zemes gabala attīstību līdz plānotajai dzelzceļa līnijai. | Informācija sniegta |
| 15.05.2015. | Sīgt akciju sabiedrība "Ektornet Lithuania SPV2+ | Līgums sniegt informāciju par zemes gabala attīstību līdz plānotajai dzelzceļa līnijai. | Informācija sniegta |
| 27.05.2015. | Karolina Esnaite, Kauņas pils. pašvald. | Līgums par trokšņa samazināšanu līdzekļiem Nevero un Palemonas teritorijās. | Sniegta informācija, ka paredzēti trokšņa samazināšanas līdzekļi gar dzelzceļa vojamajām teritorijām, kā arī par to, ka trokšņa samazināšanas līdzekļi tiks konkrētizēti IVN laikā. |
| 28.05.2015. | Aldona Oņiene, Paliepiju ciems, Paevājas raj. pašvald. | Ierosinājums trasei neizstrādāt no jauna iestādīt to mežos, kas iekļauts rekreācijas zonā. Tāpat ieviest rāvēju, pazemes deģus, mežsargus, saimniecības. | Sniegta informācija, ka dzelzceļa līnija nodzīvojamajām mežiem atradīsies 70-80 m attālumā. Līguma trases pabeigšanu izpildīt nevaram, jo dzelzceļa trases novietojumu bez dzelzceļa vojamajām teritorijām nosaka ar aizsargājamo teritorijas, kultūras mantojuma teritorijas, dēvētā tilpes, robežos izstrādāšanas punkts ar Latvijas Republiku, citi faktori un dzelzceļa līnijas parametri. Sniegta informācija par negatīvo seku samazināšanas pasākumiem. |

URS |

Paldies par uzmanību!

