

PLĀNOŠANAS DOKUMENTA

**BABĪTES NOVADA BABĪTES PAGASTA TERITORIJAS
PLĀNOJUMS 2008.-2020.GADAM UN SALAS PAGASTA
TERITORIJAS PLĀNOJUMS 2005.-2017.GADAM, AR
GROZĪJUMIEM**

VIDES MONITORINGA ZIŅOJUMS

2018

SATURS:

| | |
|---|----|
| Ievads | 3 |
| Babītes novada vispārīgs raksturojums..... | 4 |
| <i>Virszemes ūdeņi</i> | 8 |
| <i>Ūdens apgāde un kanalizācija</i> | 10 |
| <i>Atkritumu apsaimniekošana</i> | 13 |
| <i>Troksnis un gaisa kvalitāte</i> | 14 |
| <i>Bioloģiskā daudzveidība</i> | 15 |
| <i>Zemes dzīļu izmantošana</i> | 17 |
| <i>Kultūrvēsturiskie un tūrisma resursi, ainava</i> | 18 |
| <i>Riska objekti un teritorijas</i> | 20 |
| <i>Lauksaimniecība un mežsaimniecība</i> | 23 |

Ievads

| | |
|--|---|
| Plānošanas dokuments | Babītes pagasta teritorijas plānojums 2008.-2020. gadam un Salas pagasta teritorijas plānojums 2005.-2017. gadam ar grozījumiem. Apstiprināts 2013. gada 8. maijā. |
| Plānošanas dokumenta izstrādātājs | SIA "Reģionālie projekti" , reģistrācijas Nr.40003404474, adrese: Rūpniecības iela 32B-2, LV-1045 |
| Plānošanas dokumenta Vides pārskata izstrādātājs | SIA "Vides eksperti" , reģistrācijas Nr.40003820612, adrese: Ganību dambis 24D, Rīga, LV-1005 |

Vides monitoringa ziņojums plānošanas dokumentam *Babītes pagasta teritorijas plānojums 2008.-2020.gadam un Salas pagasta teritorijas plānojums 2005.-2017.gadam ar grozījumiem*, sagatavots izvērtējot plānošanas dokumenta ietvaros izstrādātajā Vides pārskatā konstatētās problēmas, kā arī Vides pārskatā definēto plānošanas dokumenta lomu situācijas uzlabošanai. Tomēr, ņemot vērā, ka plānošanas dokumenta Vides pārskatā netika sniegti sākotnējie dati, atbilstoši kuriem, pēc izvēlētiem, izmērāmiem kritērijiem varētu veikt salīdzināšanu par izmaiņām konkrētajās jomās, vai tā būtu atkritumu apsaimniekošana vai ūdenssaimniecības attīstība, vai cita joma, Vides monitoringa ziņojumā informācija sagatavota, konstatējot esošo situāciju un apkopojot pieejamo informāciju par paveikto kopš plānošanas dokumenta apstiprināšanas 2013. gada 8. maijā.



Vides monitoringa ziņojumu sagatavoja Babītes novada pašvaldības administrācijas Plānošanas un būvniecības daļa.

Teritorijas plānotāja: Inga Griezne

Babītes novada vispārīgs raksturojums

| Situācija uz 01.01.2018. | |
|-----------------------------------|----------------|
| Novada kopējā platība (ha) | 24309.3 |
| Meži | 9727.9 |
| Lauksaimniecībā izmantojamā zeme | 6283.2 |
| Ūdeņi | 3713.3 |
| Purvi | 1543.9 |
| Zeme zem ceļiem | 769.5 |
| Zeme zem ēkām un pagalmiem | 610.4 |
| Krūmāji | 188.2 |
| Pārējās zemes | 1472.9 |
| Iedzīvotāju skaits | 11008 |

Babītes novads atrodas Latvijas centrālajā daļā un ietilpst Rīgas plānošanas reģionā. Novads robežojas ar Rīgas pilsētu, Jūrmalas pilsētu, Tukuma novadu, Jelgavas novadu, Olaines novadu un Mārupes novadu.

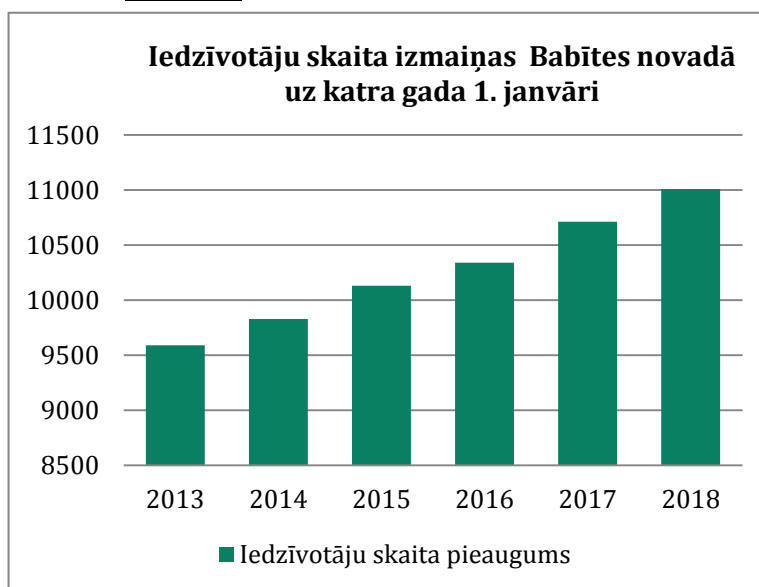
Babītes novada teritorijā ir izveidoti 29 ciemi:

Babītes pagasta

teritorijā: Babīte, Bļodnieki, Trenči, Klīves, Cielavas, Lapsas, Plūģciems, Dzilnuciems, Brīvkalni, Skārduciems, Sēbruciems, Vīkuļi, Egļuciems, Piņķi, Liberi, Dzērves, Priežciems, Spilve, Mežāres.

Salas pagasta teritorijā:

Kaģi, Kūdra, Pavasari, Gātciems, Straupciems, Pērnciems, Spuņciems, Silmalas, Sīplociems, Varkaļi.



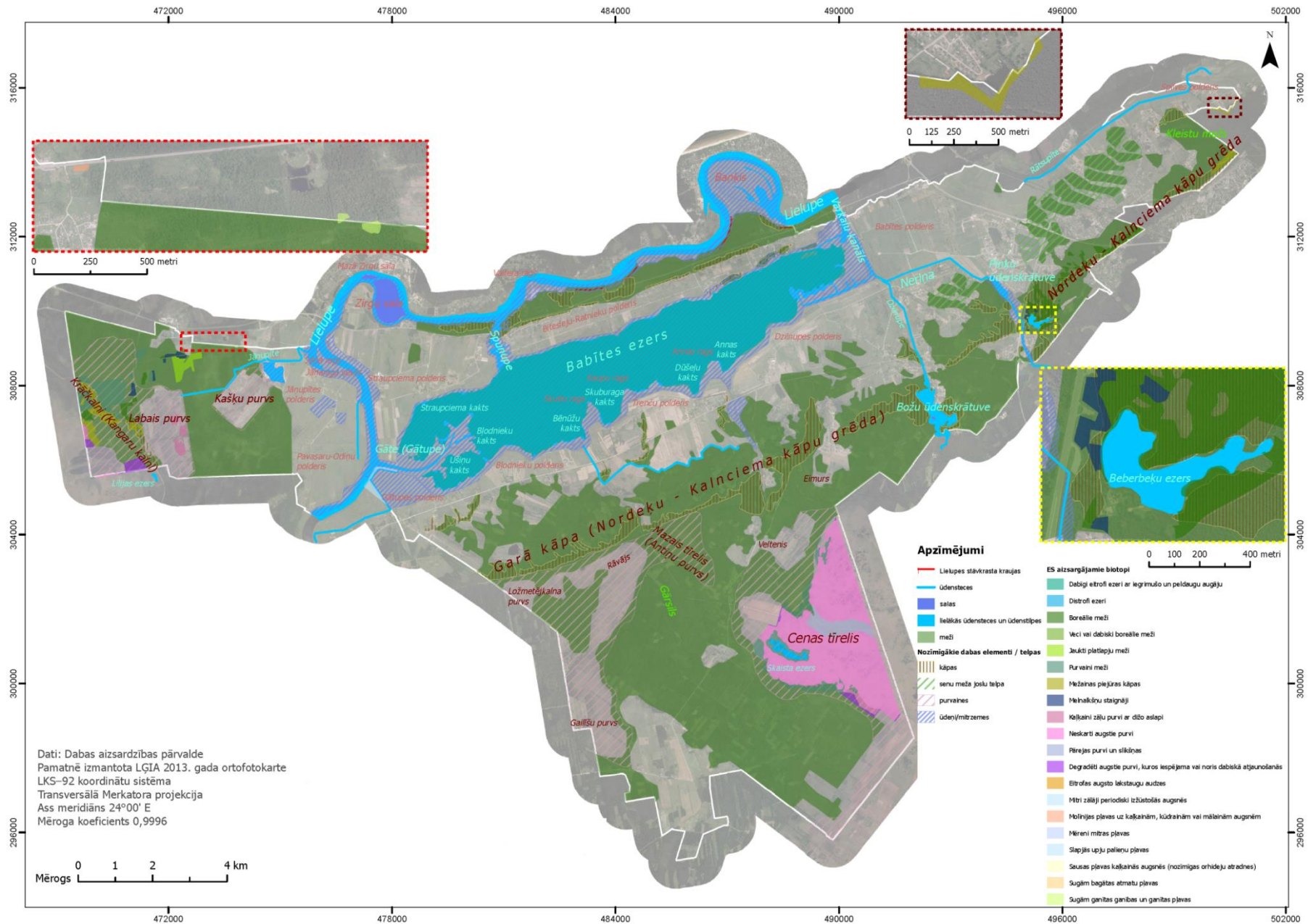
Novada teritoriju šķērso trīs valsts nozīmes galvenie autoceļi: A5 Rīgas apvedceļš (Salaspils – Babīte), A9 Rīga (Skulte) – Liepāja un A10 Rīga – Ventspils, kuri vienlaikus ir TEN-T ceļu tīkla sastāvā. Valsts galvenie autoceļi A5 un A10 ir TEN-T ceļu tīkla pamatsastāvā, A9 ir TEN-T ceļu tīkla vispārējā sastāvā. Novadu šķērso arī valsts reģionālais autoceļš P101 Kalnciems – Kūdra, kā arī valsts vietējās nozīmes autoceļi V10 Babītes stacija – Vārnukrogs un V20 Imanta – Babīte, kā arī Ziemeļaustrumu pusē dzelzceļa līnija Torņkalns – Tukums II.

Reljefs novada teritorijā ir relatīvi līdzens, ar pacēlumiem kāpu grēdās. Augstākā atzīme, pēc LIDAR datiem, ir 26,2 m, zemākā atrodas 2,8 m zem jūras līmeņa – tādējādi novada robežās veidojot relatīvā augstuma starpību 29 m. Zemākajās teritorijās – pazeminājumā ap Babītes ezeru un Lielupes palienē, ir izveidoti polderi ar aizsargdambjiem augstā gruntsūdens līmeņa un palu ūdeņu pārvaldīšanai. Relatīvi augstāks virs jūras līmeņa ir Tīreļu līdzenums, kur lielās

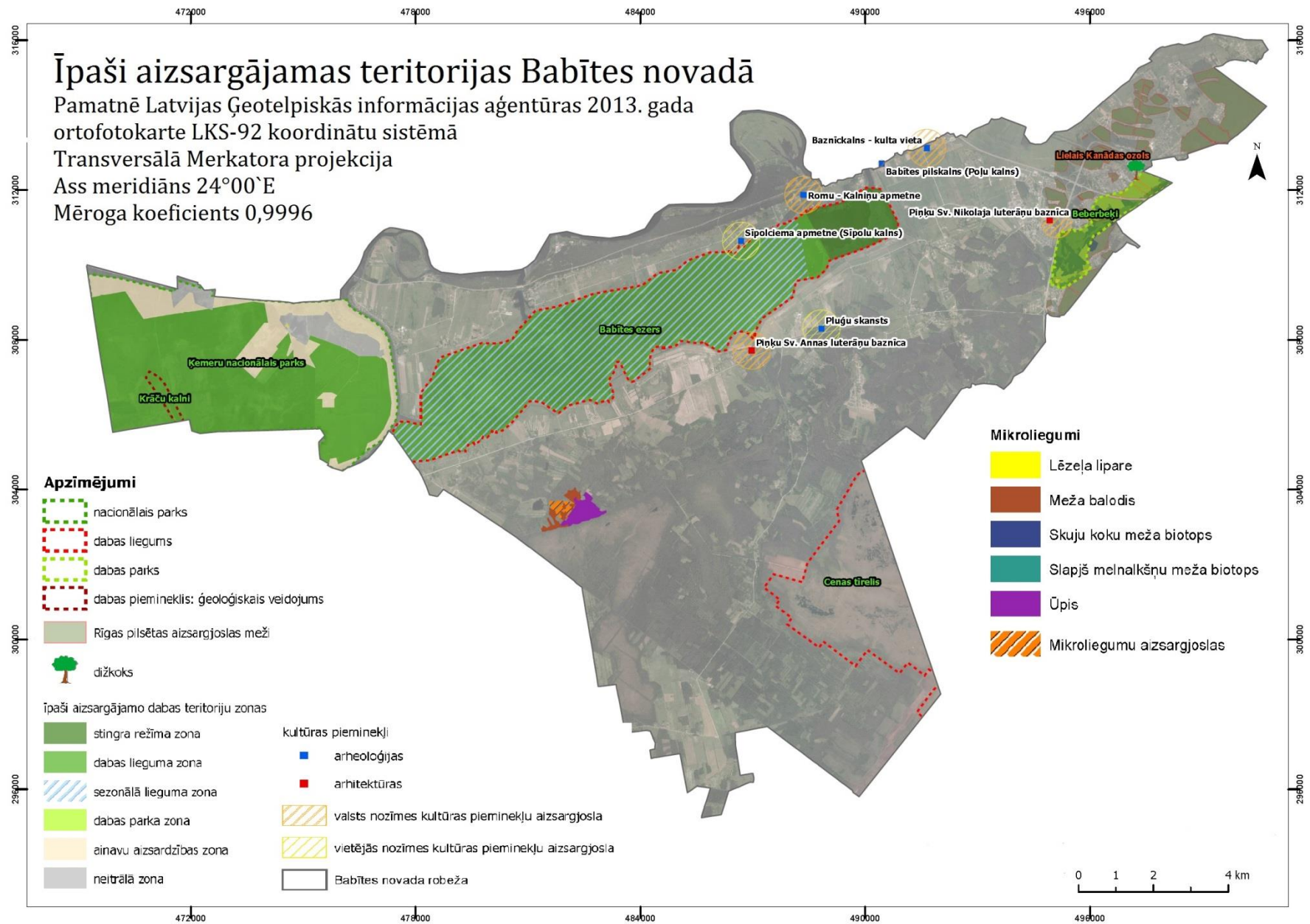
platībās ir izveidojušies augstie purvi (Cenas tīrelis, Rāvājs, Gailīšu purvs), kuru ūdeņi tiek novadīti uz Babītes ezeru.

Babītes novada teritorijā atrodas vai daļēji atrodas vairākas īpaši aizsargājamās dabas teritorijas:

1 nacionālais parks, 2 dabas liegumi, 1 dabas parks, 3 dabas pieminekļi, un 19 mikroliegumi. Tie izveidoti, lai aizsargātu dažādus Latvijas un Eiropas mērogā reti sastopamus biotopus, kas apvienoti Eiropas aizsargājamo teritoriju tīklā Natura 2000.



1.attēls. Dabas elementu telpiskās struktūras un vērtības. Karte sagatavota Babītes novada ainavu struktūras tematiskā plānojuma izstrādes ietvaros. Kartogrāfs Dāvis Immurs.



2.attēls. Īpaši aizsargājamas dabas teritorijas Babītes novadā. Karte sagatavota Babītes novada ainavu struktūras tematiskā plānojuma izstrādes ietvaros. Kartogrāfs Dāvis Immurs.

VIRSZEMES ŪDENĪ

Vides pārskatā konstatētās vides problēmas un plānotā attīstības virzība:

- Piesārņojuma pārnese pa Lielupi no citām Lielupes krastos esošajām pilsētām (Olaine, Jelgava, Jūrmala);
- Slikta un ļoti slikta Lielupes un Babītes ezera ekoloģiskā kvalitāte;
- Neapsaimniekotas meliorācijas un polderu sistēmas;
- Plūdi.

Vides pārskatā definētā Teritorijas plānojumu grozījumu loma

Pašreizējais situācijas raksturojums un/vai rezultāti, komentāri

Ar Babītes novada pašvaldības domes 25.01.2017. lēmumu, protokola Nr. 1,16.§, tika apstiprināts Babītes novada aizsargjoslu, aprobežojumu un meliorācijas attīstības tematiskais plānojums. Tematiskajā plānojumā uzmanība tika vērsta uz meliorācijas sistēmas stāvokļa izpēti, ievērojot, ka Babītes novada teritoriju nozīmīgā apjomā, aizņem polderu sistēmas.

Nekustamā īpašuma īpašniekam obligāta viņam piederošo grāvju, caurteku un dabīgo ūdensnoteku saglabāšana un tīrīšana, nodrošinot ūdens novadīšanu pa tām. Pašvaldības īpašumā esošo meliorācijas sistēmu (novadgrāvju) renovācijas darbus veic periodiski, pamatā atjaunojot sākotnējos gultņu parametrus. Ceļu ierīkošana, remonts vai cita rakstura būvniecība, kā arī saimnieciskā darbība nedrīkst izjaukt meliorācijas sistēmu darbību un bojāt valsts, pašvaldības vai koplietošanas meliorācijas būves un ierīces.

Polderi un to infrastruktūra: Lai pasargātu teritorijas no pavasara palu ūdens līmeņiem Babītes ezerā, Lielupē, Dzilnupē un Neriņā, kā arī vēju uzplūdiem Lielupē un Hapaka grāvī no Rīgas jūras līča, izbūvēti polderi. Novadā galvenokārt ir izbūvētas divpusīgas darbības meliorācijas sistēmas, kuras pamatelementi ir polderu dambji, sūkņu stacijas, ūdens līmeņa regulatori un drenu sistēmas ar principiāli izmainītiem parametriem. Izbūvējot polderus, to galvenais mērķis bija intensificēt lauksaimniecību. Pašreiz situācija ir mainījusies un polderu platības arvien vairāk tiek izmantotas privātmāju un citu objektu būvniecībai.

| Nosaukums | Platība, ha | Statuss | Aizsargdambju garums, km |
|--------------------------------|-------------|--|--------------------------|
| Babītes polderis | 1579 | Pašvaldības | 5.2 |
| Bļodnieku polderis* | 421 | Nacionālās nozīmes lauksaimniecības teritorija | 3.5 |
| Dzilnupes polderis | 757 | Pašvaldības | 8.2 |
| Gātupes polderis* | 158 | Valsts lauksaimniecības teritorija | 3.6 |
| Jāņupītes polderis | 142 | Nacionālās nozīmes lauksaimniecības teritorija | 1.8 |
| Odiņu-Pavasara polderis | 648 | Valsts lauksaimniecības teritorija | 8.2 |

Nekustamā īpašuma īpašniekam obligāta viņam piederošo grāvju, caurteku un dabīgo ūdensnoteku saglabāšana un tīrīšana, nodrošinot ūdens novadīšanu pa tām.

| | | | |
|--------------------------------------|-----|---|-----|
| Ratnieku- Biteslejas polderis | 613 | Valsts lauksaimniecības teritorija | 6.0 |
| Spilves polderis** | 861 | Lielākā daļa poldera teritorijas, aizsargdambji un sūkņu stacija atrodas Rīgas pilsētas teritorijā. | 2.2 |
| Straupciema polderis | 755 | Valsts lauksaimniecības teritorija | 6.3 |
| Trenču polderis | 679 | Pašvaldības | 6.1 |

Ūdensnoteku regulētie posmi (valsts nozīmes meliorācijas būves): Babītes novads atrodas Lielupes sateces baseinā. Kā promtekas kalpo valsts nozīmes ūdensnotekas apvadkanāls Trenču polderim (ŪSIK 381226:01), Dzilnupe (ŪSIK 381222:01:01), Klīves kanāls (ŪSIK 3818:01) Neriņa (ŪSIK 381222:01) un Hapaka grāvis (ŪSIK 4114:01).

Valsts nozīmes ūdensnoteku kopējais garums – 43,9 km, to skaitā regulētas 25,9 km. 50% ūdensnoteku piesērējušas, nepieciešama to pārtīrīšana.

Grāvji un drenāžas tīkla būves: Lielāko daļu meliorēto platību veido drenāžas sistēmas. Vaļējo grāvju sistēmas izbūvētas atsevišķos Babītes poldera nogabalos, Dzilnupes un Trenču polderu daļās, visā Bļodnieku un Gātupes polderu teritorijās un Odiņu - Pavasaru poldera daļā. Novadgrāvji, susinātājgrāvji un kontūrgrāvji pārsvarā ir sliktā stāvoklī. Piesērējuši, aizauguši ar ūdenszālēm, krūmiem. Atsevišķās vietās labā stāvoklī.

Ar drenāžu nosusinātā platība 3548 ha, kas ir 15% no novada teritorijas. Sarežģīto apstākļu dēļ (mazs zemes virsas garenslīpums) drenāžas sistēmas pārsvarā projektētas ar īsiem kolektoriem un minimāliem garenslīpumiem. Nav daudz drenāžas tīkla būvju (uztvērējakas un kontrolakas).

Grāvji un drenāžas tīklu būves pārsvarā ietilpst privātpersonām piekrītošajos nekustamajos īpašumos, kas izskaidro to posmu atšķirīgo tehnisko stāvokli un uzturēšanas kvalitāti. Nekošto grāvju un bojāto drenāžas sistēmu posmi visbiežāk ir izskaidrojami ar nekustamo īpašumu īpašnieku izpratnes trūkumu par to ietekmi uz apkārtējo teritoriju hidroloģisko režīmu, kā arī ar nekustamo īpašumu īpašnieku pārliecību, ka grāvju tīrīšana ir pašvaldības pienākums, nevis privātpersonas, kuras īpašumu tas šķērso.

Babītes novada teritorijā nevienam meliorācijas sistēmas posmam nav noteikts pašvaldības nozīmes koplietošanas meliorācijas sistēmas statuss.

ŪDENSAPGĀDE UN KANALIZĀCIJA

Vides pārskatā konstatētās vides problēmas un plānotā attīstības virzība:

- Nepietiekami attīrītu notekūdeņu novadīšana dabiskajās un mākslīgajās ūdenstilpnēs un tecēs;
- Applūstošās teritorijas un palieņu pļavas, piemēram, Lielupes paliene likumā pret Majoriem un Lielupes paliene no Karuļiem līdz Jaunkīšiem;
- Neatbilstošas kapacitātes notekūdeņu attīrīšanas iekārtas;
- Zemes iedzīvotāju īpatsvars, kas izmanto centralizētas kanalizācijas pakalpojumus;
- Nepietiekami hermetizētu individuālo notekūdeņu krātuvju izmantošana;
- Augsts gruntsūdens līmenis kā dzeramā ūdens piesārņojuma risku pastiprinošs aspekts;
- Dzeramā ūdens piesārņojuma risks caur pamestiem un netamponētiem pazemes ūdens urbumiem.

| Vides pārskatā definētā Teritorijas plānojumu grozījumu loma | Pašreizējais situācijas raksturojums un/vai rezultāti, komentāri |
|--|--|
| Cimos Savrupmāju dzīvojamās apbūves teritorijās (DzS, DzS1) dzīvojamās mājas jānodrošina ar centralizētas ūdensapgādes un notekūdeņu savākšanas inženierkomunikācijām. | Piņķi: Ūdenssaimniecības pakalpojumus Piņķos sniedz SIA “Babītes Siltums”. Spuņciems: Ūdenssaimniecību daļā Spuņciema organizē SIA “Babītes Siltums”. Teritorijās, kurās nav SIA “Babītes Siltums” ūdensapgādes un kanalizācijas tīklu, ūdenssaimniecība tiek organizēta lokāli, katrā zemes vienībā atsevišķi. |
| Ciemu teritorijās, kur nav izbūvēta centralizētās ūdensapgādes sistēma, kā pagaidu risinājums, un lauku teritorijā, atļauta grodu vai urbto aku ierīkošana atsevišķu objektu apgāde ar dzeramo ūdeni; | Babīte: Ūdenssaimniecības pakalpojumus Babītē sniedz SIA “Babītes Siltums”. Dzilnuciems: Dzilnuciema teritorijā nav SIA “Babītes Siltums” esošu ūdensapgādes un kanalizācijas tīklu. Detālpļānojuma “Sēnītes” teritorijā, kas iekļauj Mežezera ielu, izbūvēti centralizētie ūdensapgādes tīkli, kas pieslēdzas ūdens urbumam nekustamā īpašuma Mežezera iela 1 zemes vienībā. Tāpat apbūves teritorijas ap Božu ūdenskrātuvi tiek nodrošinātas ar centralizētu ūdensapgādi un kanalizācijas notekūdeņu savākšanu. Šeit ūdenssaimniecības pakalpojumus nodrošina SIA “Level 2000”. |
| Aku būvniecība veicama normatīvajos aktos noteiktajā kārtībā; | Pārējā ciema teritorijā ūdensapgāde un kanalizācijas notekūdeņu savākšana un attīrīšana organizēta decentralizēti, katrā zemes vienībā atsevišķi. |
| Centralizētas ūdensapgādes un notekūdeņu savākšanas un attīrīšanas inženierkomunikāciju izvietojums jāparedz atbilstoši attiecīgo projektēšanas normatīvu prasībām. | Sēbruciems: Ievērojot, ka Sēbruciemā nav SIA “Babītes Siltums” īpašumā vai apsaimniekošanā esošu ūdensapgādes vai kanalizācijas tīklu, ūdensapgāde un kanalizācijas savākšana un attīrīšana pamatā tiek organizēta katrā zemes vienībā atsevišķi. Detālpļānojuma “Sīļukalni un grozījumi” teritorijā, kas ietver Sīļukalna |
| Ciemu teritorijās, kur nav izbūvēta centralizētās ūdensapgādes sistēma, kā pagaidu risinājums, un lauku teritorijā, atļauta grodu vai urbto aku ierīkošana atsevišķu objektu apgādei ar dzeramo ūdeni. Aku būvniecība veicama normatīvajos aktos noteiktā kārtībā. | |
| Ciemu teritorijās, kur nav izbūvētas centralizētas notekūdeņu savākšanas inženierkomunikācijas, atsevišķi novietotām ēkām ar notekūdeņu daudzumu līdz 5 m ³ diennaktī, kā pagaidu risinājums pieļaujama decentralizētas kanalizācijas sistēmas izveidošana, kas nodrošina līdzvērtīgu vides aizsardzības līmeni: Lokālu notekūdeņu savākšanas ietaišu ar hermētiski izolētiem krājrezervuāriem izvietošana; Notekūdeņu attīrīšanas ietaišu izbūve, paredzot attīrīto notekūdeņu | |

| | |
|--|--|
| <p>infiltrāciju; Projektā jāparedz perspektīvie pieslēgumu atzari ar iespēju tālāka būvniecības procesā pieslēgties pie centralizētiem notekūdeņu savākšanas tīkliem.</p> | <p>ielu un Sebru ielas posmu tiek nodrošināta centralizēta ūdensapgāde un kanalizācijas savākšana un attīrīšana.</p> |
| <p>Ierobežotu virszemes ūdeņos nonākošo emisiju, jāievēro normatīvo aktu prasības un jāizmanto labākie pieejamie tehniskie paņēmieni vai vidēji saudzējošas tehnoloģijas.</p> | <p>Vīkuļi: Vīkuļu ciemā nav SIA “Babītes Siltums” īpašumā vai apsaimniekošanā esošu ūdensapgādes vai kanalizācijas tīklu, līdz ar to ūdensapgāde un kanalizācijas notekūdeņu attīrīšana pamatā tiek organizēta decentralizēti, katrā zemes vienībā atsevišķi. Nekustama īpašuma “Jaunburtņieki” detālplānojuma teritorijā, kas ietver Burtņieku, Loka, Lūku, Lakstu un Lāses ielas organizēta centralizēta kanalizācijas notekūdeņu attīrīšana.</p> |
| <p>Ārpus ciemu teritorijām atsevišķi novietotām ēkām ar notekūdeņu daudzumu līdz 5 m³ diennaktī pieļaujamas izsmelamās tualetes bedres un sausās tualetes. Tualetes bedru sienām un grīdai jābūt no ūdenscaurlaidīgiem materiāliem. Notekūdeņi, kas izsūknēti no hermētiskiem krājrezervuāriem un pārvietojamām tualetēm, jānogādā attīrīšanai notekūdeņu attīrīšanas ietaisēs.</p> | <p>Lapsas: Ciemā nav SIA “Babītes Siltums” īpašumā vai apsaimniekošanā esošu ūdensapgādes vai kanalizācijas tīklu. Ūdensapgādi, kā arī kanalizācijas notekūdeņu savākšanu un attīrīšanu daļai ciema organizē SIA “Latvijas namsaimnieks”.</p> <p>Priežciems: ūdensapgādi un kanalizācijas notekūdeņu savākšanu vēsturiskajā Priežciema teritorijā organizē SIA “Babītes Siltums”. Savukārt pārējā ciema teritorijas daļā ūdenssaimniecības pakalpojumus sniedz SIA “Latio apsaimniekotājs”.</p> <p>Spilve: Spilves ciemā atrodas SIA “Babītes Siltums” piederošs spiedkanalizācijas tīkls, kas nodrošina notekūdeņu novadīšanu no Gravu un Āru ielu apbūves teritorijām, kā arī Dravnieku, Zaru, Skudru un Bišu ielām uz Rīgas pilsētas notekūdeņu attīrīšanas iekārtām. Šajās teritorijās tiek organizēta arī centralizēta ūdensapgāde, ko nodrošina teritorijas apsaimniekojošās biedrības. Pārējā Spilves ciema teritorijā ūdenssaimniecība tiek organizēta decentralizēti, katrā zemes vienībā atsevišķi.</p> <p>Mežāres: Mežārēs nav SIA “Babītes Siltums” īpašumā vai apsaimniekošanā esoši ūdensapgādes un kanalizācijas tīkli. Līdz ar to lielākajā teritorijas daļā ūdensapgādes un kanalizācijas notekūdeņu attīrīšana tiek organizēta decentralizēti, katrā zemes vienībā atsevišķi.</p> <p>Centralizēta ūdensapgāde un / vai kanalizācijas notekūdeņu savākšana un attīrīšana ir organizēta atsevišķās detālplānojumu teritorijās. Tā vienotā ūdensapgādes un kanalizācijas notekūdeņu savākšanas un attīrīšanas sistēmā ir saslēgtas apbūves zemes vienības gar Liepezera ielu, dzīvojamās mājas Laimas un Māras ielās,</p> |

dzīvojamās mājas Garā, Akas, Lejas, Kāpu, Vāveru, Lapu un Dižbārdu ielās, kā arī dzīvojamās mājas Jasmīnu, Kreimeņu un Madaru ielās.

Ošu ielas dzīvojamās mājas saslēgtas vienotā ūdensapgādes tīklā;

Gundegu, Gleznotāju, Indriņas, Kadiķu un Kālavu ielas dzīvojamās mājas ir saslēgtas vienotā kanalizācijas notekūdeņu savākšanas un attīrīšanas sistēmā. Savukārt Kadiķu un Kālavu ielas papildus ir nodrošinātas arī centralizētu ūdensapgādi.

Varkaļi: Ūdenssaimniecība Varkaļos organizēta decentralizēti, katrā zemes vienībā atsevišķi, izņemot detālplānojuma “Ezerlīči” un “Mazie Ezerlīči” teritoriju, kas ietver Ezerlīču ceļu un Mazo Ezerlīču ceļu, kur 17 apbūves gabali ir saslēgti vienotā ūdensapgādes tīklā, kas pieslēgts ūdens urbumam nekustamā īpašuma “Ezerlīču aka” zemes vienībā.

Varkaļu ciemā nav SIA “Babītes Siltums” piederošu vai apsaimniekošanā esošu ūdensapgādes un kanalizācijas tīklu.

Liberi: Lielākā daļa no Liberu ciemā esošās dzīvojamās apbūves ir pieslēgta centralizētas ūdensapgādes tīklam. Ūdens urbuma atrašanās vieta- orientējoši “Beberbeķu dabas parks”. Savukārt kanalizācijas notekūdeņu attīrīšana notiek katrā zemes vienībā atsevišķi.

Ciema teritorijā nav SIA “Babītes Siltums” piederošu vai apsaimniekošanā esošu ūdensapgādes un kanalizācijas tīklu.

Ciemi, kur ūdenssaimniecība tiek organizēta decentralizēti, katrā zemes vienībā atsevišķi- **Skārduciems, Brīvkalni, Egluciems, Pērnciems, Straupciems, Gātciems, Pavasari, Kūdra, Sīpolciems, Silmalas, Kaģi, Trenči, Klīves, Cielavas, Dzērves.**

ATKRITUMU APSAIMNIEKOŠANA

Vides pārskatā konstatētās vides problēmas un plānotā attīstības virzība:

- Nešķirotu atkritumu īpatsvars;
- Nelegālās atkritumu izgāztuves;
- Nepietiekama iedzīvotāju vides apziņa par videi draudzīgu atkritumu apsaimniekošanu.

Vides pārskatā definētā Teritorijas plānojumu grozījumu loma

Pašreizējais situācijas raksturojums un/vai rezultāti, komentāri

Daudzdzīvokļu māju koplietošanas pagalmos jā saglabā un jā izveido saimnieciskie laukumi atkritumu konteineru izvietošanai.

Babītes novada pašvaldība organizē un kontrolē atkritumu apsaimniekošanu Babītes novada administratīvajā teritorijā saskaņā ar Latvijas Republikas normatīvajiem aktiem, valsts un reģionālo atkritumu apsaimniekošanas plānu un Babītes novada pašvaldības 27.04.2011. saistošajiem noteikumiem Nr. 10, ar grozījumiem.

Nevienā apbūves teritorijā nav atļauts novietot, savākt un glabāt pamestus, nelietojamus motorizētus satiksmes līdzekļus, ja vien šīm nolūkam izmantotā teritorija nav noteiktā kārtība projektēta un ierīkota metāllūžņu savākšanai vai iekļauta ēkā;

Babītes novada administratīvā teritorija ir sadalīta trīs atkritumu apsaimniekošanas zonās:

1. Zona- Salas pagasta teritorija;
2. Zona- valsts autoceļa A10 Rīga- Ventspils kreisā pusē virzienā uz Ventspili;
3. Zona- valsts autoceļa A10 Rīga- Ventspils labā pusē virzienā uz Ventspili.

Nevienā apbūves teritorijā nav atļauts vākt, uzkrāt vai glabāt atkritumus, metāllūžņus un būvgružus, ja vien šīm nolūkam izmantotā teritorija nav ietverta ēkā.

Pašvaldības administratīvajā teritorijā radītie, apglabāšanai paredzētie sadzīves atkritumi tiek transportēti uz poligonu "Getliņi" Stopiņu novadā.

Babītes novada ciemu teritorijās ir izveidoti 13 šķirotu atkritumu savākšanas punkti, kuros tiek nodrošināta plastmasas, iepakojuma un stikla atkritumu savākšana. Papildus tam, visā novada teritorijā ir izvietoti aptuveni 50 stikla taras savākšanas punkti.

Lielgabarīta atkritumu izvešanu organizē novada teritoriju apkalpojošo atkritumu apsaimniekotāju uzņēmumi. Atbilstoši noslēgtajam līgumam starp privātpersonām un atkritumu apsaimniekotāju 10-12% no mājāsaimniecības izvestajiem atkritumiem (m³) var būt lielgabarīta atkritumi, par kuriem netiek piemērota papildus samaksa.

Izlieto elektroiekārtu izvešanu šobrīd atsevišķi vienojoties nodrošina novada teritoriju apkalpojošo atkritumu apsaimniekotāju uzņēmumi.

Babītes novada teritorijā neatrodas neviens atkritumu šķirošanas laukums.

TROKSNIS UN GAISA KVALITĀTE

Vides pārskatā konstatētās vides problēmas un plānotā attīstības virzība:

- Autoceļu un dzelzceļa līnijas radītās trokšņa un gaisa emisijas;
- Lidostas "Rīga" radītās trokšņa emisijas.

Vides pārskatā definētā Teritorijas plānojumu grozījumu loma

Pašreizējais situācijas raksturojums un/vai rezultāti, komentāri

Grafiskās daļas kartē "Plānotā (atļautā) Babītes novada pašvaldības teritorijas izmantošana" attēlota satiksmes radītā diennakts paaugstinātā trokšņa zona.

1. Babītes novada teritoriju šķērso trīs valsts galvenie autoceļi (A10 Rīga-Ventspils, A9 Rīga (Skulte)- Liepāja, A5 Rīgas apvedceļš (Salaspils- Babīte). Trokšņu līmeņu monitoringu šajās teritorijās veic VAS "Latvijas Valsts ceļi", to dati pieejami institūcijas mājas lapā- <http://lvceļi.lv/informacija-un-dati/#troksni>.
2. Babītes novada teritorijas daļu, virs Spilves un Mežāres ciemiem, šķērso VAS "Starptautiskā lidosta "Rīga"" gaisa kuģu pacelšanās/ nolaišanās teritorija. Lidostas darbības izraisīto trokšņu līmeņu monitoringu veic VAS "Starptautiskā lidosta "Rīga", tā dati pieejami uzņēmuma mājas lapā- <http://www.riga-airport.com/lv/main/par-lidostu/vide/vides-troksnis/troksna-strategiska-karte>.
3. Dzelzceļa līnija Rīga- Ventspils. Babītes novada pašvaldības administrācijas rīcībā nav informācijas par veiktajiem trokšņu mērījumiem dzelzceļa līnijas posmam Babītes novada teritorijā.

Veicot dzīvojamo un sabiedrisko ēku rekonstrukciju, renovāciju vai būvniecību šajā teritorijā, ēkas jāaprīko ar īpašu skaņas izolāciju pret viena veida vai vairāku veidu vides trokšņiem un tādām ventilācijas vai gaisa kondicionēšanas iekārtām, kas dod iespēju pastāvīgi saglabāt izolētību no vides trokšņa

Teritorijas izmantošanas un apbūves noteikumos definētais punkts ir ar ieteikuma raksturu, kur katrs pasūtītājs kopā ar projektētāju izvērtē būvniecībā pielietojamos materiālus. Šāda pieeja tiek izmantota, jo ar normatīvo aktu nav noteikta nepieciešamība veikt trokšņu mērījumus apbūves gabalos pirms būvprojektēšanas. Līdz ar to arī pielietojamo materiālu klāsts var būt atšķirīgs un dažāds līdzīgās situācijās, kas nav viennozīmīgi izvērtējams būvprojektu saskaņošanas procesā.

Ieteicams pielietot skaņu izolējošus apdares materiālus ēku fasāžu apdarei un pakešu logus ar papildus skaņu slapējošu efektu.

Mainoties Būvniecības likumam un būvatļauju izsniegšanas kārtībai ir noņemta nepieciešamība no pašvaldības pirmsprojektēšanas stadijā saņemt nosacījumus, kas kādreiz tika iekļauti Plānošanas un arhitektūras uzdevumā, ar kura starpniecību gan projektētājs, gan nekustamā īpašuma īpašnieks saņēma informāciju par apstākļiem, kas būtu ņemami vērā projektēšanas stadijā. Līdz ar to, šobrīd tikai projektētāja

vērīgums un izpratne par teritorijas plānojuma saturu pirmsprojektēšanas stadijā var palīdzēt saskaņot īpašos noteikumus, kas ņemami vērā projektējot ēkas.

BIOLOĢISKĀ DAUDZVEIDĪBA

Vides pārskatā konstatētās vides problēmas un plānotā attīstības virzība:

- Ekonomisko interešu konflikts ar dabas aizsardzības prasībām;
- Griežu populācijas negatīvās svārstības Odiņu- Pavasaru polderī;
- Rekreācijas attīstības ietekme uz dabas teritorijām.

Vides pārskatā definētā Teritorijas plānojumu grozījumu loma

Lai nodrošinātu aizsargājamo koku saglabāšanu un to apskates iespēju, tiek aizsargāta arī teritorija zem koka vainagiem, kā arī 10 metru rādiusa ap tiem, skaitot no koka vainaga projekcijas. Šai teritorijā nav pieļaujama apbūve, tā jāattēlo detālplānojumā un jāievēro būvprojekta situācijas plānā (ģenplānā). Pašvaldībai jāslēdz līgumi ar zemes īpašniekiem par dižkoku kā izcilu ainavas elementu saglabāšanu.

Pašreizējais situācijas raksturojums un/vai rezultāti, komentāri

Babītes novadā teritorijā pašlaik identificēti aizsargājami koki:

| ID | Nosaukums | Atrašanās vieta |
|--------|-----------------------------------|--|
| 8671 | Sarkanais ozols, Quercus rubra | Rožu iela 4, Babīte, Babītes pag., Babītes nov. Zemes vienība ar kadastra apzīmējumu 80480040504. |
| 490369 | Parastā priede, Pinus sylvestris | Dabas parks "Beberbeķi". Zemes vienība ar kadastra apzīmējumu 80480100192. |
| 490365 | Parastā priede, Pinus sylvestris | Dabas parks "Beberbeķi". Zemes vienība ar kadastra apzīmējumu 80480100192. |
| 460976 | Parastā priede, Pinus sylvestris | Skolas iela, Piņķos, Babītes pagastā, Babītes novadā. Zemes vienības ar kadastra apzīmējumiem 80480031268 un 80480030425. |
| 12582 | Parastā priede, Pinus sylvestris | Skolas iela 15, Piņķi, Babītes pag., Babītes nov. Zemes vienība ar kadastra apzīmējumu 80480031268. |
| 473822 | Trauslais vītols, Salix fragilis | Pretī Babītes novada pašvaldības administrācijas ēkai Centra ielā, Piņķos, Babītes pagastā, Babītes novadā 80480030356, 80480030347. |
| 333373 | Melnalksnis, Alnus glutinosa | "Dālijas", Dzilnuciems, Babītes pag., Babītes nov. Zemes vienība ar kadastra apzīmējumu 80480070473. |

| | | | |
|--|--|--------------------------------|--|
| | 361271 | Parastais ozols, Quercus robur | Selgu ceļš, Varkaļi, Salas pagasts, Babītes nov., Zemes vienība ar kadastra apzīmējumu 80880070145. |
| | 359277 | Parastais ozols, Quercus robur | “Bindari”, Varkaļi, Salas pag., Babītes nov. Zemes vienība ar kadastra apzīmējums 80880060056. |
| | 12542 | Parastā vīksna, Ulmus laevis | “Straupes Pāvuli”, Straupciems, Salas pag., Babītes nov. Zemes vienība ar kadastra apzīmējumu 80880090039. |
| | 12541 | Parastā vīksna, Ulmus laevis | “Straupes Pāvuli”, Straupciems, Salas pag., Babītes nov. Zemes vienība ar kadastra apzīmējumu 80880090039. |
| | <p>Aizsargājamā koka aizsardzības teritoriju un atļauto darbību pie tā nosaka Ministru kabineta 16.03.2010. noteikumu Nr. 264 “Īpaši aizsargājamo dabas teritoriju vispārējie aizsardzības un izmantošanas noteikumi” 8.2. nodaļa. Papildus nosacījumi no pašvaldības puses šo koku uzturēšanai netiek izvirzīti un līgumi par to saglabāšanu netiek slēgti.</p> | | |
| Nav pieļaujama ainaviski nozīmīgu skata punktu aizsegšana, aizbūvējot ar ēkām, apstādot ar kokiem, vai aizaudzējot ar krūmiem, kā arī reljefa pārveidošana. | <p>Spēkā esoša Babītes novada teritorijas plānojuma ietvaros netika noteikti ainaviski nozīmīgi skatu punkti, kas aprūtināta šīs normas piemērošanu.</p> <p>Ar Babītes novada pašvaldības domes 23.11.2016. lēmumu tika apstiprināts Babītes novada ainavu struktūras tematiskais plānojums, kurā apkopa informācija par Babītes novada teritorijā esošajām dabas teritorijām. (skatīt: http://www.babite.lv/lv/pasvaldiba/normativie-akti/tematiskie-planojumi/). Šajā dokumentā ir fiksētas ainavu vērtības un elementi, kā arī atsevišķas skatu vietas un skatu virzieni, kas tālākā teritorijas plānošanas procesā ir precizējamās plānojot ainavas attīstību. Līdz ar to šobrīd ainaviski nozīmīgi skata punkti ir nosakāmi subjektīvi, katra projektētāja vai pasūtītāja telpas izpratnes līmenī. Šāda pieeja nepietuvinās mērķa ainaviski vienotas telpas attīstībai sasniegšanai.</p> | | |
| Paredzot būvniecību ainaviski nozīmīgās vietās un teritorijās, Babītes novada pašvaldība pieprasa būvniecības ierosinātajam būvprojekta ietvaros veikt ainavas analīzi un norāda specifiskas prasības projektējamajiem būvapjomiem. | | | |
| Detālplānojumos un būvprojektos jānosaka prasības paredzēt skatu vietas, transporta stāvlaukumus, saglabāt publisku pieeju Lielupei un Babītes ezeram, paredzēt nepieciešamo labiekārtojumu, kā arī sporta un rekreācijas būvju izvietojumu. | <p>Babītes ezera un Lielupes krastos ir zema būvniecības intensitāte. Tas, tāpat kā stratēģiski plānotas pieejas trūkums, neveicina publiskas piekļuves nodrošināšanu ūdensmalai. Publiskai piekļūšanai un rekreācijai nepieciešamā infrastruktūra nedrīkst būtiski aprūtināt privātīpašumu, īpaši ja tas tiek izmantots dzīvošanas funkcijas nodrošināšanai. Līdz ar to turpmākā Babītes novada teritorijas plānošanas procesā ir izvērtējamās vietas, kurās būtu nepieciešams vai ir iespējams noteikt piekļūšanas vietas ūdensmalai, izvērtējot iespēju arī pārējās nepieciešamās infrastruktūras nodrošināšanai.</p> | | |

| | |
|---|---|
| Izskatot būvniecības vai saimnieciskās darbības pieteikumus, Babītes novada pašvaldībai un Dabas aizsardzības pārvaldei (ja projektējamā teritorija atrodas Ķemeru Nacionālā parka teritorijā) ir tiesības izstrādāt detālplānojumu | |
| Ja projektējamā teritorija atrodas Ķemeru Nacionālā parka ainavu aizsardzības vai dabas lieguma zonas teritorijā, būvatļauju var izsniegt tikai pēc būvprojekta saskaņošanas ar Dabas aizsardzības pārvaldi. | Babītes novada teritorijā Ķemeru Nacionālā parka ainavu aizsardzības vai dabas lieguma zonas teritorijā ir aizliegta būvniecība. |
| ZEMES DZĪĻU IZMANTOŠANA | |
| Vides pārskatā konstatētās vides problēmas un plānotā attīstības virzība: <ul style="list-style-type: none"> - Salas pagastā derīgo izrakteņu ieguves nosacījumi ir daudz mazāk limitēti, kas varētu radīt potenciālus draudus ainavas struktūrai, pieņemot, ka dažādu ekonomiski sociālu apsvērumu dēļ būtiski pieaugtu vēlme veikt zemes resursu ieguvi; - Ainavas izmaiņas derīgo izrakteņu ieguves vietās; - Troksnis, putekļi derīgo izrakteņu vietās. | |
| Vides pārskatā definētā Teritorijas plānojumu grozījumu loma | Pašreizējais situācijas raksturojums un/vai rezultāti, komentāri |
| <p>Pēc derīgo izrakteņu karjeru ekspluatācijas beigām, tie jārekultivē.</p> <p>Pēc rekultivācijas nosakāma izmantošana atbilstoši Mežu un purvu teritorijās atļautajai izmantošanai, ja Apbūves noteikumos nav noteikts citādi.</p> | <p>Babītes novada teritorijā atrodas kūdras ieguves lauks, kas atrodas Babītes novada dienvidos un skar arī Mārupes un Olaines novada teritoriju. Pēc kūdras ieguves pabeigšanas šajā kūdras ieguves laukā tiks veikti rekultivācijas darbi, veicot renaturalizāciju, sagatavojot izmantošanai lauksaimniecībā, piemēram, izveidojot ogulāju vai mētrāju audzēšanas laukus; sagatavojot mežsaimniecībai; izveidojot ūdenstilpnes; sagatavojot rekreācijai; sagatavojot izmantošanai citā veidā.</p> <p>Rekultivācija tiks uzsākta ne vēlāk kā gada laikā no kūdras ieguves pabeigšanas.</p> |
| | <p>Ar straujo privātmāju būvniecības pieaugumu, ūdens ieguves urbumu skaits novada teritorijā pieaug. Tomēr šo urbumu dziļumi parasti nepārsniedz 20 metru dziļumu, līdz ar to informācija par šādu urbumu kopējo skaitu novada teritorijā nav zināma, tā kā normatīvie akti nosaka nepieciešamību saskaņot un saņemt urbšanas pases urbumiem, kas dziļāki par 20 metriem.</p> <p>Uz 13.06.2016. Babītes pagasta teritorijā reģistrēts 151 ūdens ieguves urbums, savukārt Salas pagasta teritorijā- 35.</p> <p>Izvērtējos saņemto ūdens urbumu sarakstu konstatēts, ka tajā iekļautā informācija nav pārbaudīta un bieži ir kļūdaina īpaši attiecībā uz Padomju gados izveidotajiem ūdens urbumiem. Pēc šādas faktu konstatēšanas pašvaldība par to informē "Latvijas Vides ģeoloģijas un meteoroloģijas centru".</p> |

KULTŪRVĒSTURISKIE UN TŪRISMA RESURSI, AINAVA

| | |
|---|---|
| Vides pārskatā konstatētās vides problēmas un plānotā attīstības virzība: <ul style="list-style-type: none"> - Mazs skaits interesantu un pievilcīgu kultūrvēsturisko resursu; - Nepietiekama novadpētniecības attīstība. | |
| Vides pārskatā definētā Teritorijas plānojumu grozījumu loma | Pašreizējais situācijas raksturojums un/vai rezultāti, komentāri |
| | <p>Babītes novada teritorija ir bagāta ar kultūrvēsturiskiem objektiem. To skaitā ir valsts aizsargātie kultūras pieminekļi, vēsturiskie objekti un vietas, kuru apzināšanā pēdējo gadu laikā ir saskatīts tūrisma un rekreācijas potenciāls, kā arī tie ir būtiski novada identitāti veidojoši elementi, līdz ar to notiek arī šo objektu apzināšana.</p> <p><u>Babītes novada teritorijā atrodas valsts aizsargājami kultūras pieminekļi:</u></p> <ul style="list-style-type: none"> - Valsts nozīmes arheoloģijas piemineklis Baznīckalns- kulta vieta (Aizsardzības Nr. 2081). Atrodas Egļuciemā, Babītes pagastā, Babītes novadā. - Vietējas nozīmes arheoloģijas piemineklis Pluģu skansts (Aizsardzības Nr. 2082). Atrodas Babītes pagasta, Babītes novada, pie Pluģiem. - Valsts nozīmes arheoloģijas piemineklis Romu- Kalniņu apmetne (Aizsardzības Nr. 2131). Atrodas Varkaļos, Salas pagastā, Babītes novadā. - Vietējas nozīmes arheoloģijas piemineklis Sīpolciema apmetne (Aizsardzības Nr. 2132). Atrodas pie Sīpolciema, Salas pagastā, Babītes novadā. - Valsts nozīmes mākslas piemineklis Dizaina objekts, robežzīme RĪGA (Aizsardzības Nr.9015), atrodas pie autoceļa A10 Rīga, Ventspils. - Valsts nozīmes arhitektūras piemineklis Piņķu Sv. Nikolaja (Jāņa) luterāņu baznīca (Aizsardzības Nr. 8485). Atrodas Piņķos. - Valsts nozīmes arhitektūras piemineklis Piņķu Sv. Annas luterāņu baznīca (Aizsardzības Nr. 8484). Atrodas Klīvēs, Babītes pagastā, Babītes novadā. |
| <p>Piņķu mācītājmuiža Dzilnuciemā saglabājama kā arhitektoniska vērtība un būtiska novada kultūrvēsturiskā mantojuma daļa. Pirms ēkas rekonstrukcijas, zemesgabala sadales, robežu pārkārtošanas vai jaunas būvniecības teritorijā, jāveic ēkas un apkārtējās vides kultūrvēsturiskais izvērtējums un ieteicams izstrādāt teritorijas detālpilnījumu.</p> | <p>Spēkā esošā Babītes novada teritorijas plānojuma ietvaros kā kultūrvēsturisks objekts ir noteikta Piņķu mācītājmuiža Dzilnuciemā, Babītes pagastā, Babītes novadā, zemes vienībā ar kadastra apzīmējumu 80480070064.</p> <p>Šobrīd ir precizēti vairāki kultūrvēsturiski objekti un vietas, kas identificētas, kā nozīmīgi novada identitāti veidojoši elementi.</p> <p><u>Babītes novada vēsturiskie objekti un vietas:</u></p> <ul style="list-style-type: none"> - Piņķu mācītājmuiža Dzilnuciemā, “Mācītājmuiža”, Dzilnuciems, Babītes |

| | |
|---|---|
| | <p>pag., Babītes nov.;</p> <ul style="list-style-type: none"> - Salas Sv. Jāņa luterāņu baznīca ar J. Dēringa altārgleznu. Atrodas Spuņciemā pie Salas kapiem; - “Vietvalži”, Babītes novada pašvaldības Kultūrizglītības centrs Salas pagastā. Atrodas Spuņciemā, Salas pagastā, Babītes novadā. Bijusī Salas pagasta padomes ēka. - Robežakmens, akmens atrodas taisnā līnijā ap kilometru uz austrumiem no valsts reģionālā autoceļa P101 Kalnciems- Kūdra uz robežas Starp Babītes novada Salas pagastu un Jelgavas novada Valgundes pagastu. Tas novietots rakta novadgrāvja ziemeļu pusē. Akmenī iekaltā robežzīme datējama ar 1783. gadu. - Piemineklis Atsevišķās latviešu brigādes Studentu bataljona karavīriem. Atrodas Piņķos, Rīgas un Jūrmalas ielas krustojumā. K. Ulmanis pieminekli atklāja 23.05.1939. Tēlnieks J. Briedis. Piemineklis iznīcināts 1950- tajos gados. Atjaunots un atklāts 2003. gada decembrī. - Piemīņas akmens 5. Zemgales latviešu strēlnieku bataljonam un tā komandierim pulkvedim J. Vācietim. Atrodas Piņķos pretī Piņķu Sv. Jāņa (Nikolaja) luterāņu baznīcai. - Ziemassvētku kauju vietas, “Streļķu mežs”, Babītes pag., Babītes nov. Tai skaitā Latviešu strēlnieku zemnīca un medikamentu noliktava. - Antīņu kapi. Atrodas Babītes pagasta, Babītes novadā. Ziemassvētku kauju piemiņas vieta, Brāļu kapu pieminekļa autors, arhitekts E. Laube. Pirmā pasaules karā kritušo latviešu strēlnieku kapi. Kapos apglabāti apmēram 1800 latviešu strēlnieku un 2000 karavīru no krievu armijas daļām. - Piemīņas akmens pirmajiem kritušajiem Latvijas Strēlniekiem, atrodas Babītes pagastā, Babītes novada, pie Babītes novada un Jelgavas novada robežas, pie bijušajām Kraslovsku mājām. |
| <p>Saglabājama raksturīgā ainaviskā vide- reljefs, apstādījumu un apzaļumojuma raksturs, koku grupas un alejas, kā arī raksturīgākie skatu punkti uz un no objekta.</p> | <p>Ar Babītes novada pašvaldības domes 23.11.2016. lēmumu tika apstiprināts Babītes novada ainavu struktūras tematiskais plānojums, kurā apkopa informācija par Babītes novada teritorijā esošajām dabas teritorijām, tai skaitā arī vēsturiskajām alejām. (skatīt: http://www.babite.lv/lv/pasvaldiba/normativie-akti/tematiskie-</p> |

| | |
|--|--|
| | planojumi/ . Šis ir pirmais dokuments, kurā ir veikta Babītes novada ainavu tipu noteikšana un attiecīgo ainavu telpu grupēšana, kas ir pamats tālākai telpiskai plānošanai un tālākajam darbam izkopjot Babītes novada ainavas precizējot tajās saglabājamās vērtības/ elementus. |
| Saglabājama vēsturiskā plānojuma sistēma- ielu, ceļu un laukumu tīkls, zemesgabalu lielums, struktūra, to vēsturiskās robežas, ēku apjomi un maksimālais augstums, ēku izvietojums, pielietotie celtniecības materiāli, logu un durvju mērogs u.c. | Babītes novada teritorija ir bijusi pakļauta būtiskiem pārveidojumiem, tai skaitā arī izbūvējot polderu sistēmas, kas mainīja novada ainavu, līdz ar to šajā kontekstā, bez papildus padziļinātām izpētēm, ir grūti pielietot spēkā esošā Babītes novada teritorijas plānojuma Teritorijas izmantošanas un apbūves noteikumos noteiktās prasības saglabāt raksturīgo ainavisko vidi, ja tāda līdz šim nav bijusi definēta. Tāpat spēkā esošā Babītes novada teritorijas plānojuma Teritorijas izmantošanas un apbūves noteikumos formulētā prasība arhitektūras un arheoloģijas pieminekļu un to aizsargjoslu teritorijās saglabāt vēsturiskā plānojuma sistēmu un raksturīgo ainavisko vidi, dzīvē nav īstenojams, ja nav definēta katra kultūras pieminekļa aizsargājamā vērtība un nav bijusi diskusija par labāko veidu kā to saglabāt un izcelt. Šobrīd visi projekti, kuri skar kultūras pieminekļu teritorijas un to aizsardzības zonas tiek skatīti Nacionālā kultūras mantojuma pārvaldē un viņu sniegtie nosacījumi vai atzinumi ir galvenie teritorijas attīstību ierobežojošie vai izpēti veicinošie dokumenti. |
| RISKA OBJEKTI UN RISKA TERITORIJAS | |
| Vides pārskatā konstatētās vides problēmas un plānotā attīstības virzība: | |
| <ul style="list-style-type: none"> - Vēsturiska piesārņojuma teritorijas ar līdz šim nenoteiktu vēsturiskā piesārņojuma līmeni; - Lielupes, Babītes ezera un citas applūstošās teritorijas. | |
| Vides pārskatā definētā Teritorijas plānojumu grozījumu loma | Pašreizējais situācijas raksturojums un/vai rezultāti, komentāri |
| Aizsargjoslas, kurās izmantošanas aprobežojumus nosaka Aizsargjoslu likums. | Ar Babītes novada pašvaldības domes 25.01.2017. lēmumu (protokols Nr. 1,16.§) ir apstiprināts Babītes novada aizsargjoslu, aprobežojumu un meliorācijas attīstības tematiskais plānojums, kurā atbilstoši mēroga noteiktībai, saskaņā ar Aizsargjoslu likumu ir noteiktas aizsargjoslas Babītes novada administratīvajā teritorijā ietilpstošajiem objektiem, kā arī kaimiņu teritorijā esošajiem objektiem, kuru aizsargjoslas skar Babītes novada teritoriju. Tāpat tematiskajā plānojumā ir veikta meliorācijas sistēmas apsekošana un precizētas applūstošās teritorijas, kā arī noteiktas riska teritorijas. (Tematiskais plānojums pieejams http://www.babite.lv/lv/pasvaldiba/normativie- |

| | akti/tematiskie-planojumi/) |
|--|--|
| <p>Palienu robežas (ūdensteču un ūdenstilpņu izteikti periodiski applūstošas teritorijas) jānosaka detālplānojumos, attiecīgi precizējot aizsargjoslu robežas lauku apvidos.</p> | <p>Spēkā esošā Babītes novada teritorijas plānojuma funkcionālā zonējuma kartē ir uzrādītas applūstošās teritorijas. Ja plānota būvniecība tāda nekustamā īpašuma zemes vienībā, kas atbilstoši pašvaldības teritorijas plānojumam atrodas applūstošajā teritorijā, bet, kurā zemes virsmas augstuma atzīmes atrodas virs applūstošās teritorijas robežas, kas norādīta Latvijas Vides ģeoloģijas un meteoroloģijas centra izziņā, applūstošā teritorija tiek precizēta detālplānojumos, zemes ierīcības projektos vai būvprojektos.</p> <p>Babītes novada teritorijā gar Lielupes krastu esošie nekustamie īpašumi, kuros ar spēkā esošo Babītes novada teritorijas plānojumu ir noteikta apbūves teritorija jau ir sadalītās zemes vienības vai zemes vienībām ir izstrādāti detālplānojami. Līdz ar to applūstošā teritorija gar Lielupes krastu biežāk tiek precizēta būvprojektēšanas stadijā. Savukārt zemes vienības pie Babītes ezera, neskatoties uz to, ka Babītes ezera aizsargjosla ir tieši saistīta ar dambja pakāji, netiek dalīta vai blīvi apbūvēta augsto gruntsūdeņu un zemo zemes viras augstuma atzīmju dēļ.</p> |
| <p>Potenciāli piesārņotās un piesārņotās teritorijās un objektos pirms jaunas atļautās izmantošanas uzsākšanas vai būvniecības normatīvajos aktos noteiktajā kārtībā jāveic izpēte. Ja saskaņā ar izpētes rezultātiem pārsniegti vides kvalitātes normatīvi vai piesārņojums apdraud vai var apdraudēt cilvēku veselību vai vidi, jāveic teritorijas sanācija.</p> | <p>Spēkā esošā Babītes novada teritorijas plānojuma dokumentācijā tika iekļauta informācija par esošajam Piesārņotajām un potenciāli piesārņotajām vietām, kas tika norādītas atbilstoši Piesārņoto un potenciāli piesārņoto vietu reģistram. Zemāk apkopotajā piesārņoto un potenciāli piesārņoto vietu sarakstā ir atzīmētas spēkā esošā Babītes novada teritorijas plānojumā iekļautie objekti un pēc 2013. gada 8. maija iekļautie objekti.</p> <p>1. Piesārņotās vietas, saskaņā ar Piesārņoto un potenciāli piesārņoto vietu reģistra datiem:</p> <ul style="list-style-type: none"> - Bijusī sadzīves atkritumu izgāztuve “Kūdra”, Ķemeru Nacionālā parka teritorijā, Salas pagastā, Babītes novadā (reģistrācijas Nr. 8088/1524); - Gotika auto (bij. SIA “Klubs E”) degvielas uzpildes stacija nekustamā īpašuma “Brekši” zemes vienībā ar kadastra apzīmējumu 80480040050, Piņķi, Babītes pagastā, Babītes novads (reģistrācijas Nr. 80488/1908); - “Latvijas nafta” degvielas uzpildes stacija nekustamā īpašuma “Dambji” zemes vienībā ar kadastra apzīmējumu 80480030036, Piņķos, Babītes pagastā, Babītes novadā (reģistrācijas Nr. 80488/1907). <p>2. Potenciāli piesārņotās vietas, saskaņā ar Piesārņoto un potenciāli piesārņoto vietu reģistra datiem:</p> <ul style="list-style-type: none"> - Bijusī DUS stacija, Salas pagastā. Atrodas uz robežas starp īpašuma “Varavīksnes” zemes vienību ar kadastra apzīmējumu 80880050466, |

| | |
|--|--|
| | <p>nekustamā īpašuma "Mētras-2" zemes vienību ar kadastra apzīmējumu 80880050121 un nekustamā īpašuma "Mētras-1" zemes vienību ar kadastra apzīmējumu 80880050012, Spuņciemā, Salas pagastā, Babītes novadā. (reģistrācijas Nr. 80888/1526);</p> <ul style="list-style-type: none"> - Bijusī minerālmēslu noliktava (šķūnis) nekustamā īpašuma "Jūrmalnieki" zemes vienībā ar kadastra apzīmējumu 80880090054, Straupciemā, Salas pagastā, Babītes novadā. (reģistrācijas Nr. 80888/1527); - Bijusī DUS un mehāniskās darbnīcas nekustamā īpašuma Jūrmalas iela 3b zemes vienībā ar kadastra apzīmējumu 80480030291, Piņķos, Babītes pagastā, Babītes novadā (reģistrācijas Nr. 80488/1902); - Bijušās mehāniskās darbnīcas un naftas bāze "Spilva", nekustamā īpašuma "Grietēni" zemes vienībā ar kadastra apzīmējumu 80480040289, Spilvē, Babītes pagastā, Babītes novadā (reģistrācijas Nr. 80488/1903); - Bijusī DUS, Babītes pag., nekustamā īpašuma "Bēnužu- Dāvji" zemes vienībā ar kadastra apzīmējumu 80480120004, Babītes pagastā, Babītes novadā (reģistrācijas Nr. 80488/1904); - Bijušās minerālmēslu noliktavas nekustamā īpašuma "Spīķeri" zemes vienībā ar kadastra apzīmējumu 80480080065, Vīkuļos, Babītes pagastā, Babītes novadā (reģistrācijas Nr. 80488/1905); - Lopu ferma SIA "Ozoli Eko", nekustama īpašuma "Ozoli" zemes vienībā ar kadastra apzīmējumu 80480060039, Babītes pagastā, Babītes novadā (reģistrācijas Nr. 80448/1906); - AS "Jūras inženierģeoloģija", nekustamā īpašuma Smilšu iela 22 zemes vienībā ar kadastra apzīmējumu 80480040337, Babītē, Babītes pagastā Babītes novadā (reģistrācijas Nr. 80488/4009); - Babītes kokapstrādes uzņēmuma mehāniskās darbnīcas, nekustama īpašuma Sila iela 17 zemes vienība ar kadastra apzīmējumu 80480040763, Babītē, Babītes pagastā, Babītes novadā (reģistrācijas Nr. 80488/4016); - SIA "Lindstrom", tekstilizstrādājumu serviss, nekustamā īpašuma "Ābeles" nomas zemes vienības daļā ar kadastra apzīmējumu 804800301708004, Piņķos, Babītes pagastā, Babītes novadā (reģistrācijas Nr. 80488/4373). <p>Babītes novada pašvaldības administrācijas darbā ir konstatēts izpratnes trūkums par jautājumu izskatīšanas kārtību teritorijās, kas noteiktas, kā piesārņotas un potenciāli piesārņotas. Tas skaidrojams ar iztrūkstošu datu un informācijas apmaiņu starp pašvaldību un Lielrīgas reģionālo vides pārvaldi, kā arī ar pašvaldības</p> |
|--|--|

administrācijas kapacitātes trūkumu vides jautājumu virzīšanā un sakārtošanā.

LAUKSAIMNIECĪBA UN MEŽSAIMNIECĪBA

Vides pārskatā konstatētās vides problēmas un plānotā attīstības virzība:

- Problēma ar meža dzīvniekiem (bebri, lapsas, u.c.) jaunuzbūvētajos ciematos;
- Neapsaimniekotās lauksaimniecības zemes un meliorācijas sistēmas;
- Labais purvs un Kašķu purvs- saimnieciskās darbības rezultātā degradēti purvi;
- Dabas teritoriju attīstības sabalansēšana ar Babītes novada un privāto attīstītāju interesēm.

Vides pārskatā definētā Teritorijas plānojumu grozījumu loma

Pašreizējais situācijas raksturojums un/vai rezultāti, komentāri

Publiskā lietošanā esoši meža zemesgabali nav nožogojami, izņemto atsevišķus gadījumus, kad tas nepieciešams savvaļas dzīvnieku dārzu ierīkošanai vai citu specifisku funkciju pildīšanai, saskaņojot ar pašvaldību un virsmežniecību vai Dabas aizsardzība pārvaldi.

Pašvaldības Teritorijas izmantošanas un apbūves noteikumu 52.1. punkts nosaka, ka Babītes novada teritorijā aizliegts nožogot zemesgabalus Dabas teritorijās (Ūdeņu, Mežu un purvu teritorijās, Dabiskās pļavas, Parku un apstādījumu teritorijās) esošos zemesgabalus, izņemot Kapsētu teritorijas, kas nožogojamas atbilstoši funkcijai projektētiem žogiem. Savukārt 103. punkts nosaka, ka publiskā lietošanā esoši meža zemesgabali nav nožogojami, izņemot atsevišķus gadījumus, kad tas nepieciešams savvaļas dzīvnieku dārzu ierīkošanai vai citu specifisku funkciju pildīšanai, saskaņojot ar pašvaldību un virsmežniecību vai Dabas aizsardzības pārvaldi.

Izvērtējot kontekstā abus iepriekš minētos Teritorijas izmantošanas un apbūves noteikumu punktus, secināms, ka 52.1. punkts ir izteikts nekorektā redakcijā pret 103.punktu. Tai pašā laikā, izvērtējot situāciju dabā, secināms, ka ir nekorekti neļaut iežogot teritorijas gan Parku un apstādījumu teritorijās, piemēram, rotaļu vai sporta laukumu iežogojšanai vai Dabisko pļavu teritorijā, piemēram, privāto pastaigu taku teritoriju iežogojšanai.

Ņemot vērā iepriekš minēto būtu pārvērtējama 52.1. punktā iekļauto ierobežojumu lietderība tā kā tajā nav saprotami izteikts ierobežojumu mērķis.

Babītes novada teritorijā uz 01.01.2014. meži aizņēma 9 589,6 ha lielu platību, savukārt uz 01.01.2018. jau 9 727,9 ha.

Meža zemju platību palielinājums galvenokārt saistīts ar meža zemju robežu aktualizāciju, jeb to instrumentālu uzmērīšanu, kā arī ar lauksaimniecības zemju aizaugšanu.

Babītes novada teritorijā uz 01.01.2014. Lauksaimniecībā izmantojamās zemes aizņēma 6 459,5 ha lielu platību, savukārt uz 01.01.2018. - 6 283,2 ha. Lauksaimniecības zemju platību samazinājums skaidrojams ar apbūves teritoriju

| | |
|--|---|
| | <p>paplašināšanos bijušajās lauksaimniecības zemēs, kurās saskaņā ar spēkā esošo teritorijas plānojumu tika noteiktas apbūves zemes, kā arī ar mežsaimniecības zemju pieaugumu.</p> |
|--|---|