

PLĀNOŠANAS DOKUMENTA  
MADONAS NOVADA TERITORIJAS  
PLĀNOJUMA  
2013.–2025.GADAM:  
VIDES PĀRSKATS  
MONITORINGA ZIŅOJUMS

Pasūtītājs: Madonas novada pašvaldība,  
Saieta laukums 1, Madona, Madonas novads, LV-4801

Izpildītājs: Mg. Dace Rācene  
t.29254880, e-pasts: dace.racene@gmail.com

Madona, 2024

## IEVADS

Atbilstoši likumā „*Par ietekmes uz vidi novērtējumu*” (turpmāk – Likums) un Ministru kabineta 2004. gada 23. marta noteikumos Nr. 157 „*Kārtība, kādā veicams ietekmes uz vidi stratēģiskais novērtējums*” (turpmāk – MK noteikumi Nr.157) noteiktajam, plānošanas dokumentiem, kuriem veikts stratēģiskais ietekmes uz vidi novērtējums, nepieciešams veikt to īstenošanas ietekmes uz vidi novērtējumu (monitoringu). Saskaņā ar Likuma 23.<sup>5</sup> panta sesto daļu, Vides pārraudzības valsts birojs, sniedzot atzinumu par plānošanas dokumenta vides pārskatu, nosaka termiņus, kādos izstrādātājs pēc plānošanas dokumenta apstiprināšanas iesniedz Vides pārraudzības valsts birojā ziņojumu par plānošanas dokumenta īstenošanas tiešu vai netiešu ietekmi, arī vides pārskatā neparedzētu ietekmi.

Plānošanas dokumentu īstenošanas monitoringa nepieciešamību nosaka Ministru kabineta 23.03.2004. noteikumi Nr.157 „*Kārtība, kādā veicams ietekmes uz vidi stratēģiskais novērtējums*”. Monitorings ļauj konstatēt plānošanas dokumentu īstenošanas tiešo vai netiešo ietekmi uz vidi, un plānošanas dokumenta izstrādātājiem un lēmumu pieņēmējiem sniedz informāciju, lai nepieciešamības gadījumā novērstu kādu rīcības virzienu vai uzdevumu ieviešanas negatīvo ietekmi uz vidi, tai skaitā, ja nepieciešams, veiktu grozījumus plānošanas dokumentā. Monitoringu veic, izmantojot valsts statistikas datu bāzes, salīdzinot vēsturiskos un aktuālos datus par pārskata teritoriju, kā arī citu pašvaldībā pieejamo informāciju.

Madonas novada teritorijas plānojumam 2013. – 2025. gadam veikts stratēģiskais ietekmes uz vidi novērtējums, par kura Vides pārskatu Vides pārraudzības valsts birojs 2013. gada 16. maijā izdevis Atzinumu Nr. 18 “*Par Madonas novada attīstības programmas 2013. – 2020.gadam Vides pārskatu un Madonas novada teritorijas plānojuma 2013. – 2025.gadam Vides pārskatu*”, kurā atbilstoši Likuma 23.<sup>5</sup> panta sestajai daļai noteicis termiņus (2019.gads un 2024. gads), kādā pašvaldībai jāiesniedz ziņojums par plānošanas dokumenta īstenošanas tiešu vai netiešu ietekmi uz vidi, arī vides pārskatā neparedzētu ietekmi.

Plānošanas dokumenta “*Madonas novada teritorijas plānojumam 2013. – 2025. gadam: Vides pārskatam*” Monitoringa ziņojums Vides pārraudzības valsts birojam iesniegts 2019. gadā, par laika periodu no 2013.gada līdz 2018.gadam (ieskaitot). Ar šo Monitoringa ziņojumu informācija tiek iesniegta par periodu no 2019.gada līdz 2021.gadam (ieskaitot). Monitoringa ziņojumā iekļautā teritorija attiecas uz Madonas novada administratīvo teritoriju, kāda tā bija līdz 2021. gada 1. jūlijam (līdz administratīvi teritoriālai reformai Latvijā)<sup>1</sup> (sk.1.attēlu).



1.attēls Madonas novads līdz 01.07.2021.

<sup>1</sup> Madonas novada kopējā platība - 2160 km<sup>2</sup> jeb 215563 ha. Novadā iekļaujas 14 pagasti (Aronas, Barkavas, Bērzaunes, Dzelzavas, Kalsnavas, Lazdonas, Liezēres, Ļaudonas, Mārcienas, Mētrienas, Ošupes, Praulienas, Sarkanu, Vestienas) un viena pilsētā – Madona

Monitoringa priekšmets	Plānošanas dokumenta/ SIVN uzdevumi, plānotais stāvoklis/ normatīvos aktos noteikts	Rezultāti, situācijas raksturojums	Komentāri
<b>Vides (dabas) faktori:</b>			
<i>Gaisa kvalitāte</i>	Nodrošināt gaisa kvalitāti atbilstoši normatīvajos aktos noteiktajām prasībām, iesaistot pašvaldības, komersantus un sabiedrību (VP <sup>2</sup> )	<p>Madonas novada teritorijā nav lielu rūpniecisko ražošanas uzņēmumu, šeit ir salīdzinoši neliela autoceļu noslodze, nelielas lokālas, ar koksni kurināmās katlu mājas, kas nerada būtiskus draudus gaisa kvalitātei. Madonas novadā gaisa piesārņojumu rada siltumapgādes (katlu mājas), kokapstrādes uzņēmumi, degvielas un gāzes uzpildes stacijas. No ražošanas uzņēmumiem piesārņojošo vielu koncentrācijas netiek mērītas, ja nav saņemtas sūdzības. Lielāko gaisa piesārņojumu novadā rada siltumapgādes uzņēmumu un ražošanas objektu katlu mājas, koģenerācijas stacijas. Novada teritorijā visas centralizētās apkures katlumājas izmanto kā kurināmo atjaunojamos resursus (koksnes kurināmo-šķeldu, malku, granulas). Videi labvēlīgākas ir lielās katlu mājas, kurās efektīgi tiek izmantots kurināmais, labāk noregulēts degšanas režīms un līdz ar to arī kaitīgo vielu izmete uz vienu kurināmā vienību ir mazāka. Ņemot vērā to, ka šādām katlu mājām ir augstāki dūmeņi, kā arī lielāks dūmgāzu apjoms, izmešiem tiek nodrošināta labāka izkliede.</p> <p>Gaisa piesārņojuma avoti novadā galvenokārt ir stacionārie avoti no punktveida avotiem. Iestādes un uzņēmumi, kuri iesniedza vides aizsardzības oficiālās statistikas un piesārņojošās darbības pārskatu "Nr.2 – Gaiss. Pārskats par gaisa aizsardzību" par piesārņojošo vielu izmešiem atmosfērā gaisā: par 2019. gadu ir 82, 2020.gadu – 83, 2021.gadu -76. Novadā nav nākuši klāt stacionārie izmešu avoti, drīzāk ir tendence tiem samazināties. Kopumā novada stacionāro avotu ietekme, ņemot vērā to mazo skaitu, uz gaisa kvalitāti var uzskatīt par nenozīmīgu.</p> <p>Latvijas Vides, ģeoloģijas un meteoroloģijas centra publiski pieejamā datu bāzē "2 Gaiss kopsavilkumi" sadaļā "Kurināmais" (Siltuma ražošanai) apkopota statistiskās informācijas analīze par kurināmā veidiem un iekārtām teritoriālā griezumā, kuras tiek ekspluatētas laikā no 2019.-2021.gadam. Tā parāda, ka Madonas novadā esošajos uzņēmumos siltuma un enerģijas ražošanai joprojām tiek izmantoti fosilā kurināmā resursi (ogles, dīzeļdegviela, šķidrās kurināmais,</p>	No Madonas novada lielākajiem uzņēmumiem galvenie gaisa piesārņotāji ir kokapstrādes un siltumenerģijas ražotāji.

<sup>2</sup> Šeit un turpmāk Madonas novada teritorijas plānojuma 2013.-2025.gadam Vides pārskats

Monitoringa priekšmets	Plānošanas dokumenta/ SIVN uzdevumi, plānotais stāvoklis/ normatīvos aktos noteikts	Rezultāti, situācijas raksturojums	Komentāri																																															
		<p>sašķidrinātā gāze, cits kurināmais) (1.tabula), tomēr būtisku daļu energoresursu izmantošanas bilancē veido atjaunīgie energoresursi (granulas, koksne, malka, šķelda).</p> <table border="1" data-bbox="810 527 1493 1005"> <thead> <tr> <th colspan="4" data-bbox="810 527 1493 565">1.tabula</th> </tr> <tr> <th data-bbox="810 565 1045 602" rowspan="2">Kurināmā veids</th> <th colspan="3" data-bbox="1045 565 1493 602">Iekārtu skaits</th> </tr> <tr> <th data-bbox="1045 602 1186 639">2019</th> <th data-bbox="1186 602 1327 639">2020</th> <th data-bbox="1327 602 1493 639">2021</th> </tr> </thead> <tbody> <tr> <td data-bbox="810 639 1045 677">Biogāze</td> <td data-bbox="1045 639 1186 677">11</td> <td data-bbox="1186 639 1327 677">11</td> <td data-bbox="1327 639 1493 677">7</td> </tr> <tr> <td data-bbox="810 677 1045 714">Dīzeļdegviela</td> <td data-bbox="1045 677 1186 714">2</td> <td data-bbox="1186 677 1327 714">3</td> <td data-bbox="1327 677 1493 714">2</td> </tr> <tr> <td data-bbox="810 714 1045 751">Granulas</td> <td data-bbox="1045 714 1186 751">9</td> <td data-bbox="1186 714 1327 751">12</td> <td data-bbox="1327 714 1493 751">11</td> </tr> <tr> <td data-bbox="810 751 1045 789">Koksne</td> <td data-bbox="1045 751 1186 789">1</td> <td data-bbox="1186 751 1327 789">0</td> <td data-bbox="1327 751 1493 789">0</td> </tr> <tr> <td data-bbox="810 789 1045 826">Koksne (pārējais)</td> <td data-bbox="1045 789 1186 826">5</td> <td data-bbox="1186 789 1327 826">4</td> <td data-bbox="1327 789 1493 826">3</td> </tr> <tr> <td data-bbox="810 826 1045 863">Malka</td> <td data-bbox="1045 826 1186 863">26</td> <td data-bbox="1186 826 1327 863">25</td> <td data-bbox="1327 826 1493 863">22</td> </tr> <tr> <td data-bbox="810 863 1045 901">Ogles</td> <td data-bbox="1045 863 1186 901">1</td> <td data-bbox="1186 863 1327 901">1</td> <td data-bbox="1327 863 1493 901">1</td> </tr> <tr> <td data-bbox="810 901 1045 938">Šķelda</td> <td data-bbox="1045 901 1186 938">23</td> <td data-bbox="1186 901 1327 938">25</td> <td data-bbox="1327 901 1493 938">21</td> </tr> <tr> <td data-bbox="810 938 1045 1005">Sašķidrinātā gāze</td> <td data-bbox="1045 938 1186 1005">0</td> <td data-bbox="1186 938 1327 1005">3</td> <td data-bbox="1327 938 1493 1005">0</td> </tr> </tbody> </table> <p>Šķeldas un malkas iekārtu skaits ir gandrīz vienāds, kas liecina par to, ka joprojām katlu mājas nav pielāgotas modernākiem apkures veidiem vai arī gluži pretēji, tas netiek darīts, jo malka ekonomiski ir lētāka. Malkai jābūt sausai (mitrums līdz 20%), kā arī jāizmanto mūsdienīga apkures iekārta ar lietderības koeficientu ap 90%, tādējādi samazinot arī emitēto vielu daudzumu. Salīdzinājumam – modernam centralizētās siltumapgādes sistēmas šķeldas apkures katlam (ar sadegšanas procesa kontroli un analīzi, dūmgāžu nodzesēšanu un attīrīšanu) PM<sub>2,5</sub> emisiju faktors ir 8-15 g/GJ t.i., vairākas reizes mazāks, ja salīdzina ar privātmājas koksnes kurināmā apkures alternatīvām. No emisiju aspekta skatoties, centralizētās siltumapgādes risinājums ir loģiskāks, jo ir regulēts un labvēlīgāks pilsētas un ciemu gaisa kvalitātei. Kurināmā sadegšanas process nepārtraukti tiek kontrolēts un uzraudzīts, vairumā gadījumu dūmgāzes tiek atdzesētas (līdz pat 20-30°C), lai atgūtu tajās esošo siltumenerģiju, kā arī pats dūmgāžu sastāvs tiek nepārtraukti analizēts.</p>	1.tabula				Kurināmā veids	Iekārtu skaits			2019	2020	2021	Biogāze	11	11	7	Dīzeļdegviela	2	3	2	Granulas	9	12	11	Koksne	1	0	0	Koksne (pārējais)	5	4	3	Malka	26	25	22	Ogles	1	1	1	Šķelda	23	25	21	Sašķidrinātā gāze	0	3	0	<p>Atbilstoši esošajai situācijai (piemēram, ēkas energoefektivitātes klase, esošā apkures un karstā ūdens apgādes sistēma u.c. faktori) un tehniskajām iespējām, jāizvēlas bezemisiju vai zemu emisiju tehnoloģijas (siltumsūkņi, savukārt zemu emisiju tehnoloģijas būtu saules kolektori</p>
1.tabula																																																		
Kurināmā veids	Iekārtu skaits																																																	
	2019	2020	2021																																															
Biogāze	11	11	7																																															
Dīzeļdegviela	2	3	2																																															
Granulas	9	12	11																																															
Koksne	1	0	0																																															
Koksne (pārējais)	5	4	3																																															
Malka	26	25	22																																															
Ogles	1	1	1																																															
Šķelda	23	25	21																																															
Sašķidrinātā gāze	0	3	0																																															

Monitoringa priekšmets	Plānošanas dokumenta/ SIVN uzdevumi, plānotais stāvoklis/ normatīvos aktos noteikts	Rezultāti, situācijas raksturojums	Komentāri																																										
		<p>1.tabulā arī var redzēt, ka nozīmīga daļa energoresursi ir biogāze.</p> <p>Kopumā energoresursu izmantošana un ietekme uz apkārtējo vidi caur siltuma un elektroenerģijas ražošanu Madonas novadā nav ne pasliktinājusies, ne uzlabojusies. Madonas novadā visvairāk izmešu atmosfērā nonācis no uzņēmumiem, kuri izmanto sadedzināšanas iekārtas (sk. 2.tabulu).</p> <table border="1" data-bbox="575 630 1732 1219"> <thead> <tr> <th colspan="7" data-bbox="575 630 1732 657">2.tabula</th> </tr> <tr> <th data-bbox="575 657 793 781"></th> <th data-bbox="793 657 947 781">Izmešu daudzums (tonnas) 2019.gadā</th> <th data-bbox="947 657 1100 781">Iekārtu skaits 2019.gadā</th> <th data-bbox="1100 657 1253 781">Izmešu daudzums (tonnas) 2020.gadā</th> <th data-bbox="1253 657 1407 781">Iekārtu skaits 2020.gadā</th> <th data-bbox="1407 657 1560 781">Izmešu daudzums (tonnas) 2021.gadā</th> <th data-bbox="1560 657 1732 781">Iekārtu skaits 2021.gadā<sup>4</sup></th> </tr> </thead> <tbody> <tr> <td data-bbox="575 781 793 906">Gaistošie organiskie savienojumi (GOS)</td> <td data-bbox="793 781 947 906">37,7268</td> <td data-bbox="947 781 1100 906">116</td> <td data-bbox="1100 781 1253 906">41,6281</td> <td data-bbox="1253 781 1407 906">116</td> <td data-bbox="1407 781 1560 906">37,3974</td> <td data-bbox="1560 781 1732 906">109</td> </tr> <tr> <td data-bbox="575 906 793 971">Visas pārējās iekārtas</td> <td data-bbox="793 906 947 971">117,5155</td> <td data-bbox="947 906 1100 971">63</td> <td data-bbox="1100 906 1253 971">148,5941</td> <td data-bbox="1253 906 1407 971">69</td> <td data-bbox="1407 906 1560 971">465,960</td> <td data-bbox="1560 906 1732 971">116</td> </tr> <tr> <td data-bbox="575 971 793 1036">Sadedzināšanas iekārtas</td> <td data-bbox="793 971 947 1036">1329,959</td> <td data-bbox="947 971 1100 1036">245</td> <td data-bbox="1100 971 1253 1036">1809,859</td> <td data-bbox="1253 971 1407 1036">249</td> <td data-bbox="1407 971 1560 1036">7151,774</td> <td data-bbox="1560 971 1732 1036">276</td> </tr> <tr> <td data-bbox="575 1036 793 1219">Sadedzināšanas iekārtas, kas tiek izmantotas specifiskiem ražošanas procesiem</td> <td data-bbox="793 1036 947 1219">537,5181</td> <td data-bbox="947 1036 1100 1219">28</td> <td data-bbox="1100 1036 1253 1219">482,8778</td> <td data-bbox="1253 1036 1407 1219">35</td> <td data-bbox="1407 1036 1560 1219">211,6205</td> <td data-bbox="1560 1036 1732 1219">44</td> </tr> </tbody> </table> <p>Ziemas sezonā, kad kļūst aktuāla kurināmā sadedzināšana krāsnīs un apkures katlos, notiek aktīva gaisa piesārņošana ar CO, CO<sub>2</sub>, NO<sub>2</sub>, SO<sub>2</sub>, dažādiem gaistošiem oglekļa dioksīda savienojumiem un</p>	2.tabula								Izmešu daudzums (tonnas) 2019.gadā	Iekārtu skaits 2019.gadā	Izmešu daudzums (tonnas) 2020.gadā	Iekārtu skaits 2020.gadā	Izmešu daudzums (tonnas) 2021.gadā	Iekārtu skaits 2021.gadā <sup>4</sup>	Gaistošie organiskie savienojumi (GOS)	37,7268	116	41,6281	116	37,3974	109	Visas pārējās iekārtas	117,5155	63	148,5941	69	465,960	116	Sadedzināšanas iekārtas	1329,959	245	1809,859	249	7151,774	276	Sadedzināšanas iekārtas, kas tiek izmantotas specifiskiem ražošanas procesiem	537,5181	28	482,8778	35	211,6205	44	<p>(siltuma) kombinētās sistēmas, augstas efektivitātes atjaunojamo energoresursu apkures katli, kā arī pieslēgšanās centralizētajai siltumapgādei u.c. risinājumi).</p> <p>Gaisa kvalitāti var uzlabot ar sekojošiem pasākumiem:</p> <ul style="list-style-type: none"> <li>• ielu tīrīšana un mazgāšana pavasaros, lai aizvāktu ziemā kaisītās smiltis;</li> </ul>
2.tabula																																													
	Izmešu daudzums (tonnas) 2019.gadā	Iekārtu skaits 2019.gadā	Izmešu daudzums (tonnas) 2020.gadā	Iekārtu skaits 2020.gadā	Izmešu daudzums (tonnas) 2021.gadā	Iekārtu skaits 2021.gadā <sup>4</sup>																																							
Gaistošie organiskie savienojumi (GOS)	37,7268	116	41,6281	116	37,3974	109																																							
Visas pārējās iekārtas	117,5155	63	148,5941	69	465,960	116																																							
Sadedzināšanas iekārtas	1329,959	245	1809,859	249	7151,774	276																																							
Sadedzināšanas iekārtas, kas tiek izmantotas specifiskiem ražošanas procesiem	537,5181	28	482,8778	35	211,6205	44																																							

<sup>4</sup> Dati par visu 2021.gadu, t.sk. pēc administratīvi teritoriālās reformās, kur klāt nākušas pievienoto novadu (Lubānas, Cesvaines, Ērgļu) sadedzināšanas iekārtas, līdz ar to tie skatāmi kopsakarā

Monitoringa priekšmets	Plānošanas dokumenta/ SIVN uzdevumi, plānotais stāvoklis/ normatīvos aktos noteikts	Rezultāti, situācijas raksturojums	Komentāri
	<p>Jaunbūvējamās daudzdzīvokļu dzīvojamās ēkas, sabiedriskie un darījuma objekti, kas tiek plānoti centralizētas siltumtrases vai katlu mājas tuvumā, pēc iespējas jāpieslēdz centralizētai siltumapgādes sistēmai. (TIAN<sup>3</sup>)</p>	<p>cietajām daļiņām (putekļiem). Visvairāk izmešu atmosfērā nonācis no uzņēmumiem, kuri izmanto sadedzināšanas iekārtas, katru gadu vidē nonākot arvien lielākam izmešu apjomam. Izmešu apjoma palielināšanās saistīta ar aukstajām ziemām, kas kurināmā patēriņu palielināja. Pārējās iekārtas, kas radījušas izmešus ir kokapstrādes, degvielas uzpildes stacijas, pārtikas pārstrādes u.c. uzņēmumi. To radītais apjoms ir nenozīmīgas, salīdzinot ar sadedzināšanas iekārtām. Tomēr teorētiski varam runāt arī par to, ka augsts cieta daļiņu piesārņojums konstatējams pavasara sezonā, kad sniegs ir nokūsis, bet uz ielām palicis ziemas laikā kaisītais pretslīdes materiāls, kas vēja ietekmē tiek ķīmiski aktivizēts.</p> <p>No 2019.gada līdz 2021.gadam Madonas novadā realizēti sekojoši vides projekti, kas uzlabo emisiju kvalitāti atmosfērā:</p> <p><i>2019.gadā</i> Vestienas pagastā: “Apkures un ventilācijas sistēmas atjaunošana Vestienas muižas ēkā”. Izbūvēta centralizētā apkures un ventilācijas sistēma visā Vestienas muižas ēkā.</p> <p><i>2020.gadā</i> Dzelzavas pagastā: “Dzelzavas pamatskolas centrālapkures ierīkošana”. Ierīkota centrālpakure Dzelzavas pamatskolā.</p> <p><i>2021.gadā</i> Liezēres pagastā: “Energoefektivitātes paaugstināšanas pasākumu uzlabošana Madonas novada Liezēres pirmsskolas izglītības iestādē”. Veikti energoefektivitātes uzlabošanas pasākumi : ēkas fasādes siltināšana, ēkas cokola siltināšanu, atjaunots un nosiltināts ēkas divstāvu ēkas daļas jumts, nosiltināti bēniņi, ierīkota ēkā ventilācijas sistēma, modernizēta esošā apkures sistēma.</p> <p>Otrs lielākais gaisa piesārņotājs ir autotransports (70-80%). Gaisa kvalitāti ietekmē transporta plūsmas blīvums, sastāvs un kustības ātrums. Autotransports galvenokārt rada paaugstinātu slāpekļa</p>	<ul style="list-style-type: none"> <li>• gaisa kvalitātes aspektu ievērošana kurināmā izvēlē;</li> <li>• efektīva dūmgāzu attīrīšana.</li> </ul>

<sup>3</sup> Šeit un turpmāk Madonas novada teritorijas plānojuma 2013.-2025.gadam Teritorijas izmantošanas un apbūves noteikumi

Monitoringa priekšmets	Plānošanas dokumenta/ SIVN uzdevumi, plānotais stāvoklis/ normatīvos aktos noteikts	Rezultāti, situācijas raksturojums	Komentāri
	<p>Mazstāvu un daudzstāvu daudzdzīvokļu ēkas, kas pieslēgtas centralizētajai siltumapgādes sistēmai, var atslēgt no šīs sistēmas, tikai pie nosacījuma, ja tiek izveidota vienota lokālā ēkas siltumapgādes sistēma. Nav pieļaujama individuāla atsevišķu dzīvokļu atslēgšanās no kopējās apkures sistēmas. (TIAN)</p> <p>Nodrošināt Latvijas ieguldījumu globālo klimata pārmaiņu novēršanā, nodrošinot vides aizsardzības un ekonomisko interešu līdzsvarotību. (VP) Ceļu, ielu, laukumu, ietvju un atklātu autostāvvietu</p>	<p>dioksīda (NO<sub>2</sub>) un cieto daļiņu (PM<sub>10</sub>, PM<sub>2.5</sub>) piesārņojumu gaisā. Madonas pilsētā nav transporta gaisa kvalitātes monitoringa stacijas, līdz ar to novērojumi netiek veikti.</p> <p>Kā galveno gaisa un trokšņu piesārņojumu avotu var atzīmēt valsts reģionālos autoceļus P37 Pļaviņa (Gostiņi) - Madona-Gulbene un P30 Cēsis-Vecpiebalga-Madona. Pēc to atjaunošanas nākamajos gados izmešu daudzums atmosfērā samazinājies. Madonas novadu nešķērso neviens no valsts galveniem autoceļiem (A kategorija). Ievērojot gaisa piesārņotājvielu izkliežu modelēšanas datus uz valsts galvenajiem autoceļiem (pēc VAS "Latvijas Valsts autoceļi" datiem), var secināt, ka novada teritorijā autotransports nerada gaisa piesārņojuma kvalitātes normatīvu pārsniegumus.</p> <p>No 2019.gada līdz 2021.gadam Madonas novadā realizēti sekojoši transporta infrastruktūru uzlabojoši projekti:</p> <p><i>2019.gadā</i></p> <p>Bērzaunes pagastā: "Ielu pārbūve un lietus ūdeņu novades sistēmas izbūve industriālā teritorijā Sauleskalnā, Madonas novadā, SAM 5.6.2.". Veikta Kārļa un Sauleskalna ielas, kas ir piekļuves ielas degradētajai teritorijai, pārbūve 748 m.</p> <p>Barkavas pagastā: "Ceļa posma Madonas šoseja - Saukas purvs A11 pārbūve Barkavas pagastā Madonas novadā, SAM 5.6.2.". Veikta ceļa posma Madonas šoseja – Saukas purvs A11 pārbūve 1.572 km.</p>	

Monitoringa priekšmets	Plānošanas dokumenta/ SIVN uzdevumi, plānotais stāvoklis/ normatīvos aktos noteikts	Rezultāti, situācijas raksturojums	Komentāri
	<p>klātnēm jābūt ar cietu segumu (asfaltu, betonu, bitumenu, bruģakmeni, šķembu, grants, grants-smilts, klinkeri u.tml.), kas izbūvējams pēc visu nepieciešamo inženierkomunikāciju izbūves. (TIAN)</p> <p>Rekonstruējot ceļu nav vēlama ceļa taisnošana un reljefa pārveidošana, ceļa segumam ieteicams izmantot materiālus, kuri nerada putekļus. (TIAN)</p> <p>Ražošanas teritoriju sasaisti ar valsts nozīmes autoceļiem, tai skaitā nepieciešamos seguma pastiprināšanas pasākumus vai plāna un profila izmaiņas,</p>	<p>Madonas pilsēta: “Ielu pārbūve un maģistrālās siltumtrases un ūdens un kanalizācijas vadu izbūve Madonā, izbūvējot piekļuves ceļu un nodrošinot sabiedriskos pakalpojumus uzņēmumiem”. Veikta Avotu un Smilšu ielas, Madonā pārbūve 0,5 km.</p> <p><i>2020.gadā</i></p> <p>Praulienas pagastā: “Autoceļa Silnieki-Dobsalas pārbūve un autoceļa Druvsala-Auziņas-Trākši posma pārbūve Praulienas pagastā, Madonas novadā”. Veikta autoceļa pārbūve 5753 m.</p> <p>Sarkaņu pagastā: “Autoceļa Poteri-Sarkaņi Sarkaņu pagastā, Madonas novadā pārbūve””. Veikta autoceļa pārbūve 7989 m.</p> <p>Madonas pilsētā: “Esošo gājēju celiņu, atbalstsienas un pandusa remontdarbi Saieta laukumā 1, Madona”. Atjaunots gājēju celiņš un panduss pie ieejas pašvaldības administrācijas ēkā Saieta laukums 1, Madonā.</p> <p>“Ielu virsmu apstrāde”. Veikta ielu segumu virsmu apstrāde Madonas pilsētā.</p> <p>Dzelzavas pagastā: “Autoceļa Grandupes - Bučauskas posma Dzelzavas pagastā, Madonas novadā pārbūvei”. Pārbūvēts autoceļa Grandupes - Bučauskas posma Dzelzavas pagastā, Madonas novadā 242,20 m.</p> <p>Ošupes pagastā: “Degumnieku lidlauka infrastruktūras izveide Madonas noada Ošupes pagastā”. Metāla konstrukcijas, angāra tipa ēkas 724 m2 platībā un asfāltēta laukuma izbūve.</p> <p>Kalsnavas pagastā: “Autoceļa Rikšēni-Kalnāres posma Kalsnavas pagastā, Madonas novadā pārbūve”. Pārbūvēts autoceļa posms Rikšēni -Kalnāres Kalsnavas pagastā, Madonas novadā 2998,33 m.</p> <p>“Autoceļa Lāči - Jāņukalns posma Kalsnavas pagastā, Madonas novadā pārbūve”. Veikta ceļu pārbūve 4310 m.</p> <p>Barkavas pagastā: “Laukuma labiekārtošana pie Barkavas pamatskolas”. Labiekārtots laukums pie Barkavas pamatskolas.</p> <p><i>2021.gadā</i></p> <p>Bērzaunes pagastā: “Publisko ceļu izbūve uz kokapstrādes uzņēmumiem Bērzaunē projekta ieviešanai (ERAF)”. Projekta īstenošanas rezultātā tika pārbūvēti četri ceļa posmi, kopā 1142,45 m garumā un stāvlaukums 11 automašīnām.</p>	



Monitoringa priekšmets	Plānošanas dokumenta/ SIVN uzdevumi, plānotais stāvoklis/ normatīvos aktos noteikts	Rezultāti, situācijas raksturojums	Komentāri
	<p>ko nosaka konkrētā objekta no jauna ģenerētā satiksme (TIAN) Rekonstrējot ceļu nav vēlama ceļa taisnošana un reljefa pārveidošana, ceļa segumam ieteicams izmantot materiālus, kuri nerada putekļus. (TIAN)</p>	<p>Madonas pilsētā: “Ielu segumu virsmu apstrāde Madonas pilsētā”. Veikta ielu segumu virsmu apstrāde Madonas pilsētā. “Auto stāvlaukuma izbūve un satiksmes organizācija iekškvartālā starp Saules, Tīrgus, Blaumaņa un Raiņa ielām Madonā, 2.kārta”. Izbūvēts stāvlaukums starp Saules, Tīrgus, Raiņa un Blaumaņa ielām Madonā. Sarkaņu pagastā: “Autoceļa Biksēre - Sarkaņu pagastmāja Sarkaņu pagastā, Madonas novadā atjaunošana”. Autoceļa atjaunošana Biksēre- Sarkaņu pagastmāja, Sarkaņu pagastā. Dzelzavas pagastā: “Autoceļa Dzelzava - Līgo Dzelzavas pagastā, Madonas novadā pārbūve”. Veikta autoceļa pārbūve 7845,00 m. Ošupes pagastā: “Autoceļa Skaidas-Stūrmežs-Kārklaiņi posma Ošupes pagastā, Madonas novadā pārbūve”. Pārbūvēts autoceļa Skaidas-Stūrmežs-Kārklaiņi posma Ošupes pagastā Madonas novadā 1520 m.</p>	
<b>Troksnis, smakas</b>		<p>Madonas novadā nav tādu rūpnieciskā piesārņojuma atsevišķu vietu, kas radītu traucējumus iedzīvotāju labsajūtai. Par smaku ietekmes mazināšanu atbild piesārņojošās darbības operators, juridiskā vai fiziskā personai, kuras piesārņojošās darbības dēļ ir radīti smaku traucējumi. Smaku traucējuma novērtējumu veic ja tiek pārsniegts smakas mērķlielums, kas noteikts Ministru kabineta 25.11.2014. noteikumos Nr.724 “Noteikumi par piesārņojošās darbības izraisīto smaku noteikšanas metodēm, kā arī kārtību, kādā ierobežo šo smaku izplatīšanos”.</p> <p>Pašvaldības teritorijā netiek veikti regulāri trokšņa līmeņa mērījumi, tostarp no transporta avotiem. Tāpat nav pieejami publiski dati par citiem trokšņa veidiem, kas varētu ietekmēt novada iedzīvotājus. Lai gan satiksmes intensitāte un industrializācija pagastos pašlaik ir zema, iespējams, nepieciešams turpmāk identificēt potenciālās trokšņa problēmm zonas.</p> <p>Saskaņā ar Ministru kabineta 07.01.2014. noteikumiem Nr.16 “Trokšņa novērtēšanas un pārvaldības kārtība” dienas, vakara un nakts trokšņa rādītāji ir definēti robežlielumi atbilstoši teritorijas lietošanas funkcijai.</p>	
<b>Ūdens kvalitāte</b>	<i>Virszemes ūdeņu kvalitāte</i>		

Monitoringa priekšmets	Plānošanas dokumenta/ SIVN uzdevumi, plānotais stāvoklis/ normatīvos aktos noteikts	Rezultāti, situācijas raksturojums	Komentāri
	<p>Nodrošināt normatīvo aktu prasībām atbilstošu ūdens kvalitāti, samazināt iekšējo ūdeņu eitrofikāciju un nodrošināt ūdenssaimniecības pakalpojumu kvalitāti. (VP)</p>	<p>Virszemes un pazemes ūdeņu hidroloģiskā sistēma nav noslēgta vienas administratīvās teritorijas (novada) robežās. Novadā esošās ūdensteces un ūdenstilpes ir nozīmīgas ne tikai kā ūdens resursi un hidroenergoresursi, bet tām ir arī izcila nozīme kā ainavas komponentei.</p> <p>Madonas novads atrodas Daugavas lielbaseinā Aiviekstes upes sateces baseina teritorijā un nedaudz Gaujas upju baseinu apgabalā.</p> <p>Hidrogrāfiskais tīkls ir samērā blīvs, un to veido gan ezeri, gan upes, kā arī mākslīgi veidotas hidrobūves (dīķi, kanāli, grāvji). Izņēmums ir Barkavas pagasts, kur hidrogrāfiskais tīkls ir vāji attīstīts. Novada teritorijā lielākās upes ir Aiviekste, Arona, Kuja ar pietekām. Novada teritorijā savu tecējumu rod daudzās mazās upītes un strautiņi: Vaibiņa, Isliene, Kaķene, Madava, Kāršupīte, Lisiņa, Dirīte, Sula, Svētupe u.c. Daļa mazo upīšu ir meliorētas, pēc ūdens objekta tipa tās ir karpveidīgo zivju ūdeņi.</p> <p>Lielākie ezeri, kas atrodas Madonas novada teritorijā, ir Kāla ezers – 407,1 ha, Viešūra jeb Kaķīša ezers – 176,0 ha, Lielais Līdēris – 125,2 ha, Liezēris – 105,9 ha, Lubāns - 8210 ha. Lazdonas un Praulienas pagastos, nelielā teritorijā, atrodas Latvijā unikāla ezeru sistēma: Lazdonas ezeri, kas atrodas Aronas paugurlīdzenumā, uz D no Madonas - Lazdonas, Mārcienas un Praulienas pagastos. Tie izvietojas vairākās grupās 17,5 km garā teritorijā no Salu ezera Z daļas (uz Madonas pilsētas un Praulienas pagasta robežas) līdz Svētes ezeram (Mārcienas pag.). Pavisam sistēma apvieno ap 10 vidēja lieluma un daudz sīku ezeru, kuru kopplatība ir virs 1,5 km<sup>2</sup>.</p> <p>Upju režīmam ir raksturīgi pavasara pali un mazūdens periodi, kā arī periodiski vasaras, rudens un ziemas uzplūdi. Pavasara palu laikā pa upēm aizplūst līdz 55% no gada kopējā ūdens daudzuma. Novadā ir arī samērā liels skaits mākslīgo ūdenstilpju (dīķu), kanālu un meliorācijas grāvju.</p> <p>Madonas novadā ir riska ūdensobjekti, kuriem draud nesasniegt labu virszemes ūdeņu stāvokli noteiktajā termiņā saskaņā ar Ministru kabineta 31.05.2011. noteikumiem Nr. 418 “Noteikumi par riska ūdensobjektiem” (sk.3.tabulu).</p>	

Monitoringa priekšmets	Plānošanas dokumenta/ SIVN uzdevumi, plānotais stāvoklis/ normatīvos aktos noteikts	Rezultāti, situācijas raksturojums				Komentāri
		<b>3.1.tabula</b>				Atīstoties attiecīgiem ražošanas veidiem, var pieaugt novadītā piesārņojuma daudzums Daugavas upju baseinā. Stāvoklis var nemainīties/pasliktināties. Ūdenssaimniecības kvalitātes uzlabošana un pakalpojumu pieejamības paplašināšana var samazināt novadāmā piesārņojuma daudzumu Daugavas nedaudz Gaujas upju baseinu apgabalā.
Nosaukums	Posma apraksts	Ūdensobjekta sateces baseinā esošās pilsētas un novadi (šo novadu pagasti un novadu pilsētas)	Būtiskākie riska cēloņi			
<i>Upes un kanāli – riska ūdensobjekti Daugavas upju baseinu apgabalā</i>						
Sustala	No iztekas līdz ietekai Ogrē	Madonas novads (Liezēres pagasts), Cēsu novads (Inešu pagasts, Vecpiebalgas pagasts),	Izkliedētais piesārņojums <sup>5</sup> un hidromorfoloģiskie pārveidojumi <sup>6</sup>			
Ogre	No iztekas līdz Sustalai	Madonas novads (Aronas pagasts, Jumurdas pagasts, Liezēres pagasts, Vestienas pagasts), Cēsu novads (Inešu pagasts)	Hidromorfoloģiskie pārveidojumi			
Aiviekste	No Aronas līdz Vesetai	Madonas novads (Kalsnavas pagasts, Ļaudonas pagasts), Aizkraukles novads (Aiviekstes pagasts), Jēkabpils novads (Variešu pagasts)	Hidromorfoloģiskie pārveidojumi un citas ietekmes			
Aiviekste	No Svētupes līdz Aronai	Madonas novads (Kalsnavas pagasts, Ļaudonas pagasts, Mārcienas pagasts)	Izkliedētais piesārņojums un citas ietekmes			
Aiviekste	No Kujas līdz Svētupei	Madonas novads (Ļaudonas pagasts, Mētrienas pagasts, Praulienas pagasts)	Hidromorfoloģiskie pārveidojumi un citas ietekmes			
Aiviekste	No Pededzes kanāla līdz Kujai	Madonas novads (Barkavas pagasts, Indrānu pagasts, Lubāna, Mētrienas pagasts, Ošupes pagasts, Praulienas pagasts)	Izkliedētais piesārņojums, plūdu risks un citas ietekmes			
Kuja	No Riebas līdz ietekai Aiviekstē	Madonas novads (Indrānu pagasts, Ļaudonas pagasts, Praulienas pagasts, Sarkaņu pagasts)	Izkliedētais piesārņojums un			

<sup>5</sup> Galvenokārt rada lauksaimniecība un fosilā kurināmā elektrostacijas (gaisā)

<sup>6</sup> Hidromorfoloģiskie pārveidojumi – upes taisnošanas, uzpludināšanas, kas ir mainījusi upes dabisko režīmu, kā arī barības vielu ieplūde – slāpekļa un fosfora savienojumi

Monitoringa priekšmets	Plānošanas dokumenta/ SIVN uzdevumi, plānotais stāvoklis/ normatīvos aktos noteikts	Rezultāti, situācijas raksturojums				Komentāri
					hidromorfoloģiskie pārveidojumi	
		Kuja	No Libes līdz Riebai	Madonas novads (Praulienas pagasts, Sarkanu pagasts)	Izkliedētais piesārņojums un hidromorfoloģiskie pārveidojumi	
		Isliena	No iztekas līdz ietekai Aiviekstē	Madonas novads (Barkavas pagasts, Mētrienas pagasts), Varakļānu novads (Murmastienes pagasts). Jēkabpils novads (Atašienes pagasts)	Izkliedētais piesārņojums, hidromorfoloģiskie pārveidojumi un citas ietekmes	
		Kuja	No iztekas līdz Libei	Madonas novads (Aronas pagasts, Cesvaine, Cesvaines pagasts, Dzelzavas pagasts, Liezēres pagasts, Sarkanu pagasts)	Punktveida piesārņojums <sup>7</sup> un hidromorfoloģiskie pārveidojumi	
		Meirānu kanāls	No Malmutas līdz Aiviekstei	Madonas novads (Barkavas pagasts, Ošupes pagasts), Jēkabpils novads (Atašienes pagasts), Rēzeknes novads (Dekšāres pagasts, Nagļu pagasts, Rikavas pagasts), Varakļānu novads (Murmastienes pagasts, Varakļānu pagasts)	Hidromorfoloģiskie pārveidojumi un plūdu risks	
		Liede	No iztekas līdz ietekai Aiviekstē	Madonas novads (Dzelzavas pagasts, Indrānu pagasts), Gulbenes novads (Daukstu pagasts, Jaungulbenes pagasts, Līgo pagasts),	Plūdu risks	
		Aiviekste	No Ičas līdz Pededzes kanālam	Madonas novads (Indrānu pagasts, Ošupes pagasts), Balvu novads (Bērzpils pagasts, Lazdukalna pagasts)	Izkliedētais piesārņojums, hidromorfoloģiskie pārveidojumi un plūdu risks	

<sup>7</sup> Kanalizācija un notekūdeņu attīrīšana

Monitoringa priekšmets	Plānošanas dokumenta/ SIVN uzdevumi, plānotais stāvoklis/ normatīvos aktos noteikts	Rezultāti, situācijas raksturojums				Komentāri
		Veseta	No Savītes līdz ietekai Aiviekstē	Madonas novads (Bērzaunes pagasts, Kalsnavas pagasts), Aizkraukles novads (Aiviekstes pagasts)	Hidromorfoloģiskie pārveidojumi	
		Alūksnīte	No iztekas līdz ietekai Aiviekstē	Madonas novads (Ļaudonas pagasts), Jēkabpils novads (Krustpils pagasts, Variešu pagasts)	Izkliedētais piesārņojums un hidromorfoloģiskie pārveidojumi	
		Libe	No iztekas līdz ietekai Kujā	Madonas novads (Cesvaines pagasts, Praulienas pagasts, Sarkaņu pagasts)	Hidromorfoloģiskie pārveidojumi	
		Rieba	No iztekas līdz ietekai Kujā	Madonas novads (Aronas pagasts, Ļazdonas pagasts, Madona, Praulienas pagasts, Sarkaņu pagasts)	Punktveida piesārņojums un hidromorfoloģiskie pārveidojumi	
		Aiviekste	No iztekas līdz Ičai	Madonas novads (Indrānu pagasts, Ošupes pagasts), Rēzeknes novads (Gaigalavas pagasts, Stružānu pagasts), Balvu novads (Bērzpils pagasts)	Hidromorfoloģiskie pārveidojumi un plūdu risks	
		Svētupe	No Kaļķu dīķa līdz ietekai Aiviekstē	Madonas novads (Ļaudonas pagasts)	Izkliedētais piesārņojums un hidromorfoloģiskie pārveidojumi	
		Ūdze	No iztekas līdz ietekai Neretā	Madonas novads (Ļaudonas pagasts, Mētrienas pagasts), Jēkabpils novads (Atašienes pagasts, Kūku pagasts, Mežāres pagasts, Variešu pagasts, Vīpes pagasts)	Hidromorfoloģiskie pārveidojumi	
		<i>Upes – riska ūdensobjekti Gaujas upju baseinu apgabalā</i>				
		Tirza	No iztekas līdz Gosupei	Madonas novads (Cesvaines pagasts, Liezēres pagasts), Cēsu novads (Jaunpiebalgas pagasts), Gulbenes novads (Druvienas pagasts, Galgauskas pagasts, Lizuma pagasts, Rankas pagasts, Tirzas pagasts)	Hidromorfoloģiskie pārveidojumi	

Monitoringa priekšmets	Plānošanas dokumenta/ SIVN uzdevumi, plānotais stāvoklis/ normatīvos aktos noteikts	Rezultāti, situācijas raksturojums	Komentāri																																				
		<p>Ezeru un ūdenskrātuvju ūdensobjekti, kuros pastāv risks nesasniegt Ūdens apsaimniekošanas likumā noteikto labu virszemes ūdeņu stāvokli norādīti 3.2.tabulā.</p> <table border="1" data-bbox="575 561 1694 1219"> <thead> <tr> <th colspan="3" data-bbox="575 561 1694 594">3.2.tabula</th> </tr> <tr> <th data-bbox="575 594 779 656">Nosaukums</th> <th data-bbox="779 594 1339 656">Ūdensobjekta sateces baseinā esošās pilsētas un novadi (šo novadu pagasti un novadu pilsētas)</th> <th data-bbox="1339 594 1694 656">Būtiskākie riska cēloņi</th> </tr> </thead> <tbody> <tr> <td colspan="3" data-bbox="575 656 1694 688"><i>Riska ūdensobjekti Daugavas upju baseinu apgabalā</i></td> </tr> <tr> <td data-bbox="575 688 779 721">Gulbēris</td> <td data-bbox="779 688 1339 721">Madonas novads (Liezēres pagasts)</td> <td data-bbox="1339 688 1694 721">Izkliedētais piesārņojums</td> </tr> <tr> <td data-bbox="575 721 779 813">Lielais Līdēris</td> <td data-bbox="779 721 1339 813">Madonas novads (Aronas pagasts)</td> <td data-bbox="1339 721 1694 813">Izkliedētais piesārņojums un hidromorfoloģiskie pārveidojumi</td> </tr> <tr> <td data-bbox="575 813 779 906">Stirnezers</td> <td data-bbox="779 813 1339 906">Madonas novads (Ērgļu pagasts, Sausnējas pagasts, Vestienas pagasts)</td> <td data-bbox="1339 813 1694 906">Izkliedētais piesārņojums un hidromorfoloģiskie pārveidojumi</td> </tr> <tr> <td data-bbox="575 906 779 967">Kaņepēnu ezers</td> <td data-bbox="779 906 1339 967">Madonas novads (Bērzaunes pagasts, Vestienas pagasts)</td> <td data-bbox="1339 906 1694 967">Citas ietekmes</td> </tr> <tr> <td data-bbox="575 967 779 1000">Sāvienas ezers</td> <td data-bbox="779 967 1339 1000">Madonas novads (Ļaudonas pagasts)</td> <td data-bbox="1339 967 1694 1000">Izkliedētais piesārņojums</td> </tr> <tr> <td data-bbox="575 1000 779 1062">Liezēris</td> <td data-bbox="779 1000 1339 1062">Madonas novads (Liezēres pagasts)</td> <td data-bbox="1339 1000 1694 1062">Hidromorfoloģiskie pārveidojumi</td> </tr> <tr> <td data-bbox="575 1062 779 1123">Lubāns</td> <td data-bbox="779 1062 1339 1123">Madonas novads (Ošupes pagasts), Rēzeknes novads (Gaigalavas pagasts, Nagļu pagasts)</td> <td data-bbox="1339 1062 1694 1123">Plūdu risks un citas ietekmes</td> </tr> <tr> <td colspan="3" data-bbox="575 1123 1694 1156"><i>Riska ūdensobjekti Gaujas upju baseinu apgabalā</i></td> </tr> <tr> <td data-bbox="575 1156 779 1219">Lielais Virānes ezers</td> <td data-bbox="779 1156 1339 1219">Madonas novads (Cesvaines pagasts, Dzelzavas pagasts), Gulbenes novads (Tirzas pagasts)</td> <td data-bbox="1339 1156 1694 1219">Izkliedētais piesārņojums</td> </tr> </tbody> </table> <p data-bbox="575 1255 1734 1320">No 2019.gada līdz 2021.gadam Madonas novadā realizēti sekojoši zivju resursus uzlabojoši projekti:</p>	3.2.tabula			Nosaukums	Ūdensobjekta sateces baseinā esošās pilsētas un novadi (šo novadu pagasti un novadu pilsētas)	Būtiskākie riska cēloņi	<i>Riska ūdensobjekti Daugavas upju baseinu apgabalā</i>			Gulbēris	Madonas novads (Liezēres pagasts)	Izkliedētais piesārņojums	Lielais Līdēris	Madonas novads (Aronas pagasts)	Izkliedētais piesārņojums un hidromorfoloģiskie pārveidojumi	Stirnezers	Madonas novads (Ērgļu pagasts, Sausnējas pagasts, Vestienas pagasts)	Izkliedētais piesārņojums un hidromorfoloģiskie pārveidojumi	Kaņepēnu ezers	Madonas novads (Bērzaunes pagasts, Vestienas pagasts)	Citas ietekmes	Sāvienas ezers	Madonas novads (Ļaudonas pagasts)	Izkliedētais piesārņojums	Liezēris	Madonas novads (Liezēres pagasts)	Hidromorfoloģiskie pārveidojumi	Lubāns	Madonas novads (Ošupes pagasts), Rēzeknes novads (Gaigalavas pagasts, Nagļu pagasts)	Plūdu risks un citas ietekmes	<i>Riska ūdensobjekti Gaujas upju baseinu apgabalā</i>			Lielais Virānes ezers	Madonas novads (Cesvaines pagasts, Dzelzavas pagasts), Gulbenes novads (Tirzas pagasts)	Izkliedētais piesārņojums	<p>Zivju resursu atražošana (papildināšana) ir zivju mazuļu audzēšana un</p>
3.2.tabula																																							
Nosaukums	Ūdensobjekta sateces baseinā esošās pilsētas un novadi (šo novadu pagasti un novadu pilsētas)	Būtiskākie riska cēloņi																																					
<i>Riska ūdensobjekti Daugavas upju baseinu apgabalā</i>																																							
Gulbēris	Madonas novads (Liezēres pagasts)	Izkliedētais piesārņojums																																					
Lielais Līdēris	Madonas novads (Aronas pagasts)	Izkliedētais piesārņojums un hidromorfoloģiskie pārveidojumi																																					
Stirnezers	Madonas novads (Ērgļu pagasts, Sausnējas pagasts, Vestienas pagasts)	Izkliedētais piesārņojums un hidromorfoloģiskie pārveidojumi																																					
Kaņepēnu ezers	Madonas novads (Bērzaunes pagasts, Vestienas pagasts)	Citas ietekmes																																					
Sāvienas ezers	Madonas novads (Ļaudonas pagasts)	Izkliedētais piesārņojums																																					
Liezēris	Madonas novads (Liezēres pagasts)	Hidromorfoloģiskie pārveidojumi																																					
Lubāns	Madonas novads (Ošupes pagasts), Rēzeknes novads (Gaigalavas pagasts, Nagļu pagasts)	Plūdu risks un citas ietekmes																																					
<i>Riska ūdensobjekti Gaujas upju baseinu apgabalā</i>																																							
Lielais Virānes ezers	Madonas novads (Cesvaines pagasts, Dzelzavas pagasts), Gulbenes novads (Tirzas pagasts)	Izkliedētais piesārņojums																																					

Monitoringa priekšmets	Plānošanas dokumenta/ SIVN uzdevumi, plānotais stāvoklis/ normatīvos aktos noteikts	Rezultāti, situācijas raksturojums	Komentāri
		<p><i>2019.gadā</i> Vestienas pagastā: “Līdaku mazuļu ielaišana Madonas novada Vestienas pagasta Kālezerā”. Projekta ietvaros Vestienas pagasta Kāla ezerā ielaisti 16 000 līdaku mazuļi.</p> <p><i>2020.gadā</i> Aronas pagastā: “Zivju resursu pavairošana Madonas novada Aronas pagasta Lielais Līderis ezerā”. Aronas pagasta Lielais Līderis ezerā ielaisti 5 000 gab. vienasaras zandartu mazuļi.</p> <p><i>2021.gadā</i> Mētrienas pagastā: “Zivju resursu pavairošana Odzienes ezerā Mētrienas pagasta Odzienes ezerā”. Projekta ietvaros Mētrienas pagasta Odzienes ezerā ielaisti 4500 gab. zandartu mazuļi. Vestienas pagastā: “Zivju resursu pavairošana Madonas novada, Vestienas pagasta Kāla ezerā”. Projekta ietvaros Vestienas pagasta Kāla ezerā ielaisti 15 000 gab. zandartu mazuļi.</p>	<p>ielaišana dabiskajās ūdenstilpēs. Mērķis – vērtīgo zivju daudzveidības nodrošināšana publiskos ūdeņos, lai mazinātu antropogēno ietekmi, sekmētu ilgtspējīgu zveju un makšķerēšanu. Zivju resursu atražošanas politiku nosaka Latvijas Republikas Zemkopības ministrija saskaņā ar Ministru kabinetā apstiprinātām „Zivju resursu mākslīgās atražošanas plānam 2021.–2024. gadam”.</p>
<b>Ūdens kvalitāte</b>	<i>Peldvietu ūdens kvalitāte</i>	<p>Madonas novadā nav iekļautas iekšzemes peldvietas, kas atbilst Ministru kabineta 28.11.2017. noteikumu Nr. 692 “Peldvietas izveidošanas, uzturēšanas un ūdens kvalitātes pārvaldības kārtība” prasībām.</p> <p>Laika posmā no 2019. līdz 2021. gadam nav veikti monitoringa darbi, kā arī nav veiktas izmaiņas vai uzlabojumi, kas varētu ietekmēt ūdens kvalitāti.</p>	<p>Novada upes un ūdenstilpes, īpaši lielākie ezeri (Lielais Līderis, Viešūrs, Kāla ezers, Gulbēris u.c) tiek izmantoti makšķerēšanai, peldēšanai un atpūtai pie ūdeņiem. Labiekārtojuma infrastruktūra ūdeņu pieejamības vietās nav pietiekami attīstīta vai arī</p>

Monitoringa priekšmets	Plānošanas dokumenta/ SIVN uzdevumi, plānotais stāvoklis/ normatīvos aktos noteikts	Rezultāti, situācijas raksturojums	Komentāri
			ezera krasti robežojas ar privātīpašumiem, kur to īpašnieki nepieļauj publisko pieeju.
<i>Ūdens kvalitāte</i>	<i>Plūdu riski</i>		
	Pēc Daugavas upju baseinu apgabala apsaimniekošanas plāna un plūdu riska pārvaldības plāna 2022. - 2027. gadam un Gaujas upju baseinu apgabala apsaimniekošanas plāna un plūdu riska pārvaldības plāna 2022. - 2027. gadam <sup>8</sup> Madonas novadā nepastāv lieli plūdu riski vai valsts nozīmes riski.	Madonas novads atrodas Daugavas un Gaujas upju baseinos. Abos plānos nav teritorijas ar lielu plūdu risku. Daugavas upju baseinu apgabala plūdu riska pārvaldības plānā 2016.-2021.gadam un Gaujas upju baseinu apgabala plūdu riska pārvaldības plānā 2016.-2021.gadam Madonas novada teritorijā nav atzīmētas nevienas teritorijas ar plūdu riskiem, kas vēl nenozīme, ka plūdu risks nepastāv vai plūdu varbūtība ir mazāka par 0,5%, kā arī iespējamo plūdu postījumu lielums ir minimāls vai nepastāv. Madonas novads neietilpst Daugavas un Gaujas upju baseinu apgabala nacionālas nozīmes un potenciālas plūdu riska teritorijas. Pastāv applūstošās teritorijas Ogres, Aiviekstes upēm, daļai Kujas un Liedes upēm. Applūstošās teritorijas noteiktas saskaņā ar VSIA „Latvijas Vides, ģeoloģijas un meteoroloģijas aģentūras” Plūdu riska un plūdu draudu karti.	
<i>Ūdenssaimniecība</i>	Ūdenssaimniecības kvalitātes uzlabošana un pakalpojumu pieejamības paplašināšana var samazināt novadāmā	Centralizētās ūdensapgādes pakalpojums ietver ūdens ieguvī no urbumiem un tā sagatavošanu (atdzelžošanu), sagatavotā ūdens aizvādīšanu līdz patērētājam. Šādi ūdensapgādes tīkli ir Madonas pilsētā, kā arī šajos novada ciematos (Vestiena, Bērzaune, Sauleskalns, Mārciena, Jaunkalsnava, Aiviekste, Lazdona, Ļaudona, Mētriena, Prauliena, Barkava, Meirāni, Degumnieki, Biksēre, Dzelzava, Kusa, Ozoli, Liezēre, Sarkaņi, Poļvarka, Jāņukalns, Lautere, Ošupe, Aizpurve, Vecsaikava). Maģistrālie ūdensvadi prasa nozīmīgus ieguldījumus ne tikai pilsētā, bet ārpus tās.	Kanalizācijas, ūdensapgādes un siltumapgādes sistēmas efektivitātes paaugstināšana jārisina

<sup>8</sup> Minētie plāni ņemti kā piemēri, jo tajos pieejama jaunākā izpētītā informācija uz Monitoringa ziņojuma iesniegšanas brīdi



Monitoringa priekšmets	Plānošanas dokumenta/ SIVN uzdevumi, plānotais stāvoklis/ normatīvos aktos noteikts	Rezultāti, situācijas raksturojums	Komentāri																																								
	<p>piesārņojuma daudzumu Daugavas un nedaudz Gaujas upju baseinu apgabalā Stāvoklis var nemainīties/uzlaboties</p>	<table border="1" data-bbox="575 493 1694 808"> <thead> <tr> <th colspan="8" data-bbox="575 493 1694 553">4.tabula Ūdens ņemšana Madonas novada*<sup>9</sup></th> </tr> <tr> <th data-bbox="575 553 751 808">Gads</th> <th data-bbox="751 553 919 808">Kopā ņemtais no dabīgajiem ūdens avotiem</th> <th data-bbox="919 553 1045 808">Kopā</th> <th data-bbox="1045 553 1150 808">Vietu skaits</th> <th data-bbox="1150 553 1283 808">T.sk. izmērīts</th> <th data-bbox="1283 553 1444 808">Virszemes</th> <th data-bbox="1444 553 1577 808">Pazemes</th> <th data-bbox="1577 553 1694 808">Lietus ūdeņi</th> </tr> </thead> <tbody> <tr> <td data-bbox="575 711 751 743">2019</td> <td data-bbox="751 711 919 743">1689,56</td> <td data-bbox="919 711 1045 743">1380,95</td> <td data-bbox="1045 711 1150 743">89,00</td> <td data-bbox="1150 711 1283 743">1323,44</td> <td data-bbox="1283 711 1444 743">60,18</td> <td data-bbox="1444 711 1577 743">1320,77</td> <td data-bbox="1577 711 1694 743">308,62</td> </tr> <tr> <td data-bbox="575 743 751 776">2020</td> <td data-bbox="751 743 919 776">4602,48</td> <td data-bbox="919 743 1045 776">4288,95</td> <td data-bbox="1045 743 1150 776">86,00</td> <td data-bbox="1150 743 1283 776">1296,16</td> <td data-bbox="1283 743 1444 776">2104,58</td> <td data-bbox="1444 743 1577 776">2184,37</td> <td data-bbox="1577 743 1694 776">313,53</td> </tr> <tr> <td data-bbox="575 776 751 808">2021</td> <td data-bbox="751 776 919 808">5149,76</td> <td data-bbox="919 776 1045 808">4754,37</td> <td data-bbox="1045 776 1150 808">83,00</td> <td data-bbox="1150 776 1283 808">1231,19</td> <td data-bbox="1283 776 1444 808">1968,43</td> <td data-bbox="1444 776 1577 808">2785,94</td> <td data-bbox="1577 776 1694 808">395,40</td> </tr> </tbody> </table> <p data-bbox="575 808 1052 841">*Visi daudzumi norādīti mērvienībā tūkst.m<sup>3</sup></p> <p data-bbox="575 873 1734 1073">Pēc pieejamajiem datiem Madona novadā no dabīgajiem ūdens avotiem 2019.gadā iegūti 1689,56 tūkst. m<sup>3</sup>, 2020.gadā 4602,48 tūkst m<sup>3</sup> un 2021.gadā iegūti 5149,76 tūkst. m<sup>3</sup> ūdens. Ūdens iegūts gan no virszemes, gan pazemes, gan lietus ūdeņiem. Lietus ūdeņi veido – 2019.gadā 308,62 tūkst. m<sup>3</sup>, 2020.gadā 313,53 tūkst m<sup>3</sup>, 2021.gadā 395,40 tūkst. m<sup>3</sup>. Virszemes ūdeņi 2019.gadā 60,18 tūkst. m<sup>3</sup>, 2020.gadā 2104,58 tūkst m<sup>3</sup>, 2021.gadā 1968,43 tūkst. m<sup>3</sup>, bet pazemes 2019.gadā 1320,77 tūkst. m<sup>3</sup>, 2020.gadā 2184,37 tūkst m<sup>3</sup>, 2021.gadā 2785,94 tūkst. m<sup>3</sup>.</p> <p data-bbox="575 1138 1734 1276">Salīdzinot ar datiem par ņemto ūdens daudzumu 2011.gadā (2625,303 tūkst. m<sup>3</sup>), kas bija ņemti par pamatu Vides pārskatam no dabīgajiem ūdens avotiem, tad apjoms palielinājies minimāli. Palielinājusies lietus ūdens ņemšana no 19,081 tūkst. m<sup>3</sup> 2011.gadā uz 395,40 tūkst m<sup>3</sup> 2021.gadā, kas ir ļoti pozitīva tendence.</p>	4.tabula Ūdens ņemšana Madonas novada* <sup>9</sup>								Gads	Kopā ņemtais no dabīgajiem ūdens avotiem	Kopā	Vietu skaits	T.sk. izmērīts	Virszemes	Pazemes	Lietus ūdeņi	2019	1689,56	1380,95	89,00	1323,44	60,18	1320,77	308,62	2020	4602,48	4288,95	86,00	1296,16	2104,58	2184,37	313,53	2021	5149,76	4754,37	83,00	1231,19	1968,43	2785,94	395,40	<p data-bbox="1745 423 2074 662">citos novada teritorijas attīstības plānošanas dokumentos, t.i., attīstības programmā, pārskatot un aktualizējot rīcību un investīciju plānu.</p> <p data-bbox="1745 695 2074 1097">Ar centralizētajiem ūdensapgādes un kanalizācijas pakalpojumiem nodrošināto teritoriju paplašināšana, jaunu pieslēgumu pie pašvaldības centralizētajām ūdensapgādes un notekūdeņu savākšanas sistēmām veidošana.</p> <p data-bbox="1745 1130 2074 1268">Ūdens attīrīšanas un novadīšanas vidē normatīvo ievērošana un nepārsniegšana.</p>
4.tabula Ūdens ņemšana Madonas novada* <sup>9</sup>																																											
Gads	Kopā ņemtais no dabīgajiem ūdens avotiem	Kopā	Vietu skaits	T.sk. izmērīts	Virszemes	Pazemes	Lietus ūdeņi																																				
2019	1689,56	1380,95	89,00	1323,44	60,18	1320,77	308,62																																				
2020	4602,48	4288,95	86,00	1296,16	2104,58	2184,37	313,53																																				
2021	5149,76	4754,37	83,00	1231,19	1968,43	2785,94	395,40																																				

<sup>9</sup> VSIA "Latvijas Vides, ģeoloģijas un meteoroloģijas centrs", Valsts statistikas pārskata kopsavilkums- Ūdens ņemšana

Monitoringa priekšmets	Plānošanas dokumenta/ SIVN uzdevumi, plānotais stāvoklis/ normatīvos aktos noteikts	Rezultāti, situācijas raksturojums	Komentāri																																				
	<p>Nodrošināt normatīvo aktu prasībām atbilstošu ūdens kvalitāti, samazināt iekšējo ūdeņu eitrofikāciju un nodrošināt ūdenssaimniecības pakalpojumu kvalitāti. (VP)</p>	<table border="1" data-bbox="711 461 1591 743"> <thead> <tr> <th colspan="6" data-bbox="711 461 1591 488">5.tabula</th> </tr> <tr> <th colspan="6" data-bbox="711 488 1591 521">Ūdens lietošana Madonas novadā*<sup>10</sup></th> </tr> <tr> <th data-bbox="711 521 806 646">Gads</th> <th data-bbox="806 521 926 646">Kopā</th> <th data-bbox="926 521 1094 646">T.sk. ražošanas vajadzībām</th> <th data-bbox="1094 521 1262 646">T.sk. komun., sadzīves vajadzībām</th> <th data-bbox="1262 521 1472 646">Atgriezeniskās sistēmās</th> <th data-bbox="1472 521 1591 646">Ūdens zudumi</th> </tr> </thead> <tbody> <tr> <td data-bbox="711 646 806 678">2019</td> <td data-bbox="806 646 926 678">1320,06</td> <td data-bbox="926 646 1094 678">640,68</td> <td data-bbox="1094 646 1262 678">679,38</td> <td data-bbox="1262 646 1472 678">31,13</td> <td data-bbox="1472 646 1591 678">86,03</td> </tr> <tr> <td data-bbox="711 678 806 711">2020</td> <td data-bbox="806 678 926 711">3341,16</td> <td data-bbox="926 678 1094 711">2684,33</td> <td data-bbox="1094 678 1262 711">656,83</td> <td data-bbox="1262 678 1472 711">28,48</td> <td data-bbox="1472 678 1591 711">64,89</td> </tr> <tr> <td data-bbox="711 711 806 743">2021</td> <td data-bbox="806 711 926 743">3108,39</td> <td data-bbox="926 711 1094 743">2444,35</td> <td data-bbox="1094 711 1262 743">664,04</td> <td data-bbox="1262 711 1472 743">27,42</td> <td data-bbox="1472 711 1591 743">90,92</td> </tr> </tbody> </table> <p data-bbox="573 743 1062 776">* Visi daudzumi norādīti mērvienībā tūkst.m<sup>3</sup></p> <p data-bbox="573 808 1734 976">Ūdens lietošanas rādītāji salīdzinoši vienādi 2020. un 2021.gadā. Mazāks ūdens patēriņš norādīts 2019.gadā, kas varētu būt saistīts ar nepilnīgu uzskaiti. Nemainīgs ūdens patēriņš ir sadzīves vajadzībām patērētais ūdens, kā arī uzrādīti niecīgi ūdens zudumi. Ražošanas vajadzībām ūdens patērēts vairāk nekā sadzīves vajadzībām. Tas varētu būt skaidrojams ar vairāk pārtikas ražošanas uzņēmumos lietoto ūdens daudzumu.</p> <p data-bbox="573 976 1734 1110">Laikā perioda no 2011.gada (Vides pārskata sastādīšanas gads) līdz 2021.gadam kopējais ūdens lietošanas apjoms tikai nedaudz ir palielinājies. 2011.gadā tas sastādīja 2451,67 tūkst.m<sup>3</sup> un 2021.gadā 3108,39 tūkst.m<sup>3</sup>. Ražošanas vajadzībām ūdens apjoms pieaudzis no 1695,795 tūkst.m<sup>3</sup> 2011.gadā uz 2684,33 tūkst.m<sup>3</sup> 2020.gadā, 2021.gadā tam atkal nedaudz samazinoties.</p> <p data-bbox="573 1110 1734 1175">Komunālo un sadzīves vajadzībām ūdens lietošana samazinājusies no 755,875 tūkst.m<sup>3</sup> uz 664,04 tūkst.m<sup>3</sup>.</p> <p data-bbox="573 1224 1734 1328">Centralizētā kanalizācijas ūdeņu atvade un attīrīšana, galvenokārt, darbojas paralēli tajās vietās, kur ir centralizētie ūdensapgādes tīkli, tomēr dažās vietās vēl ir tikai ūdensapgādes zona, kas nav aptverta ar kanalizācijas pakalpojumu sniegšanu.</p>	5.tabula						Ūdens lietošana Madonas novadā* <sup>10</sup>						Gads	Kopā	T.sk. ražošanas vajadzībām	T.sk. komun., sadzīves vajadzībām	Atgriezeniskās sistēmās	Ūdens zudumi	2019	1320,06	640,68	679,38	31,13	86,03	2020	3341,16	2684,33	656,83	28,48	64,89	2021	3108,39	2444,35	664,04	27,42	90,92	<p>Pagastos, vides saglabāšanas nolūkā, būtu nepieciešama</p>
5.tabula																																							
Ūdens lietošana Madonas novadā* <sup>10</sup>																																							
Gads	Kopā	T.sk. ražošanas vajadzībām	T.sk. komun., sadzīves vajadzībām	Atgriezeniskās sistēmās	Ūdens zudumi																																		
2019	1320,06	640,68	679,38	31,13	86,03																																		
2020	3341,16	2684,33	656,83	28,48	64,89																																		
2021	3108,39	2444,35	664,04	27,42	90,92																																		

<sup>10</sup> VSIA "Latvijas Vides, ģeoloģijas un meteoroloģijas centrs", Valsts statistikas pārskata kopsavilkums-Ūdens lietošana

Monitoringa priekšmets	Plānošanas dokumenta/ SIVN uzdevumi, plānotais stāvoklis/ normatīvos aktos noteikts	Rezultāti, situācijas raksturojums	Komentāri																																										
		<p>Bioloģiskā notekūdeņu attīrīšana novadā ir pilnībā sakārtota un pašlaik nopietnus ieguldījumu rekonstrukcijā vai jaunā izbūvē neprasa.</p> <p>Maģistrālie kanalizācijas vadi, darbaspējas saglabāšanai, tomēr prasa ieguldījumus renovācijā, jo to rekonstrukcijā pēdējās divās desmitgadēs nozīmīgu ieguldījumu nav bijuši.</p> <table border="1" data-bbox="751 594 1556 938"> <thead> <tr> <th colspan="6" data-bbox="751 594 1556 618">6.tabula</th> </tr> <tr> <th colspan="6" data-bbox="751 618 1556 654">Ūdens novadīšana Madonas novadā*<sup>11</sup></th> </tr> <tr> <th data-bbox="751 654 842 776">Gads</th> <th data-bbox="842 654 1014 776">Novadīšanas vietu skaits (izplūdes)</th> <th data-bbox="1014 654 1178 776">Kopā novadītie notekūdeņi</th> <th data-bbox="1178 654 1297 776">T.sk ar att. norm. tūri</th> <th data-bbox="1297 654 1417 776">T.sk. ar att.norm. netūri</th> <th data-bbox="1417 654 1556 776">T.sk bez att. norm. tūri</th> </tr> </thead> <tbody> <tr> <td data-bbox="751 776 842 812">2019</td> <td data-bbox="842 776 1014 812">44,00</td> <td data-bbox="1014 776 1178 812">7379,78</td> <td data-bbox="1178 776 1297 812">7279,08</td> <td data-bbox="1297 776 1417 812">64,69</td> <td data-bbox="1417 776 1556 812">36,01</td> </tr> <tr> <td data-bbox="751 812 842 847">2020</td> <td data-bbox="842 812 1014 847">41,00</td> <td data-bbox="1014 812 1178 847">2120,94</td> <td data-bbox="1178 812 1297 847">1906,13</td> <td data-bbox="1297 812 1417 847">13,73</td> <td data-bbox="1417 812 1556 847">201,08</td> </tr> <tr> <td data-bbox="751 847 842 883">2021</td> <td data-bbox="842 847 1014 883">43,00</td> <td data-bbox="1014 847 1178 883">4763,32</td> <td data-bbox="1178 847 1297 883">2646,44</td> <td data-bbox="1297 847 1417 883">18,26</td> <td data-bbox="1417 847 1556 883">2098,6</td> </tr> <tr> <td data-bbox="751 883 842 938">2011</td> <td data-bbox="842 883 1014 938">35,00</td> <td data-bbox="1014 883 1178 938">2052,52</td> <td data-bbox="1178 883 1297 938">1937,22</td> <td data-bbox="1297 883 1417 938">0,00</td> <td data-bbox="1417 883 1556 938">115,29</td> </tr> </tbody> </table> <p>* Visi daudzumi norādīti mērvienībā tūkst.m<sup>3</sup></p> <p>Novadīto notekūdeņu apjoms pakāpeniski samazinās — no 7379,78 tūkst. m<sup>3</sup> 2019. gadā līdz 4763,32 tūkst.m<sup>3</sup> 2021.gadā, un visu trīs gadu laikā gandrīz pilnībā tika nodrošināta to attīrīšana atbilstoši normatīvajām prasībām, ar dažiem izņēmumiem nelielos apjomos.</p> <p>Laikā perioda no 2011.gada (Vides pārskatā attēlotais gads) līdz 2021.g. novadītie notekūdeņi strauji pieauga 2019.gadā, bet pēc tam samazinājās. Tas izskaidrojams ar to, ka samazinājās komunālo un sadzīves vajadzībām nepieciešamā ūdens lietošana, līdz ar to novadīto notekūdeņu apjoms arī samazinājies.</p> <p>2019.gadā realizētie ūdenssaimniecības projekti<sup>12</sup>:</p>	6.tabula						Ūdens novadīšana Madonas novadā* <sup>11</sup>						Gads	Novadīšanas vietu skaits (izplūdes)	Kopā novadītie notekūdeņi	T.sk ar att. norm. tūri	T.sk. ar att.norm. netūri	T.sk bez att. norm. tūri	2019	44,00	7379,78	7279,08	64,69	36,01	2020	41,00	2120,94	1906,13	13,73	201,08	2021	43,00	4763,32	2646,44	18,26	2098,6	2011	35,00	2052,52	1937,22	0,00	115,29	<p>kanalizācijas tīklu paplašināšana, aptverot arī objektus ar, pašlaik, individuālajām kanalizācijas sistēmām.</p> <p>Ūdens lietošanas un notekūdeņu novadīšana samazināšanās liecina par to, ka novadā samazinās to patērētāji. Ja ūdens ņemšanā ūdens patēriņš ir salīdzinoši nemainīgs, īpaši ražošanas vajadzībām, tad varam spriest, ka ražošanas procesi bijuši vienmērīgi, vienlaicīgi samazinoties novada iedzīvotāju skaitam, kas atspoguļojas sadzīves vajadzībām patērētajā un novadītajā ūdens apjomā.</p>
6.tabula																																													
Ūdens novadīšana Madonas novadā* <sup>11</sup>																																													
Gads	Novadīšanas vietu skaits (izplūdes)	Kopā novadītie notekūdeņi	T.sk ar att. norm. tūri	T.sk. ar att.norm. netūri	T.sk bez att. norm. tūri																																								
2019	44,00	7379,78	7279,08	64,69	36,01																																								
2020	41,00	2120,94	1906,13	13,73	201,08																																								
2021	43,00	4763,32	2646,44	18,26	2098,6																																								
2011	35,00	2052,52	1937,22	0,00	115,29																																								

<sup>11</sup> VSIA "Latvijas Vides, ģeoloģijas un meteoroloģijas centrs", Valsts statistikas pārskata kopsavilkums-Ūdens novadīšana

<sup>12</sup> <https://www.madonasudens.lv/lv/madonas-udens/projekti-1>

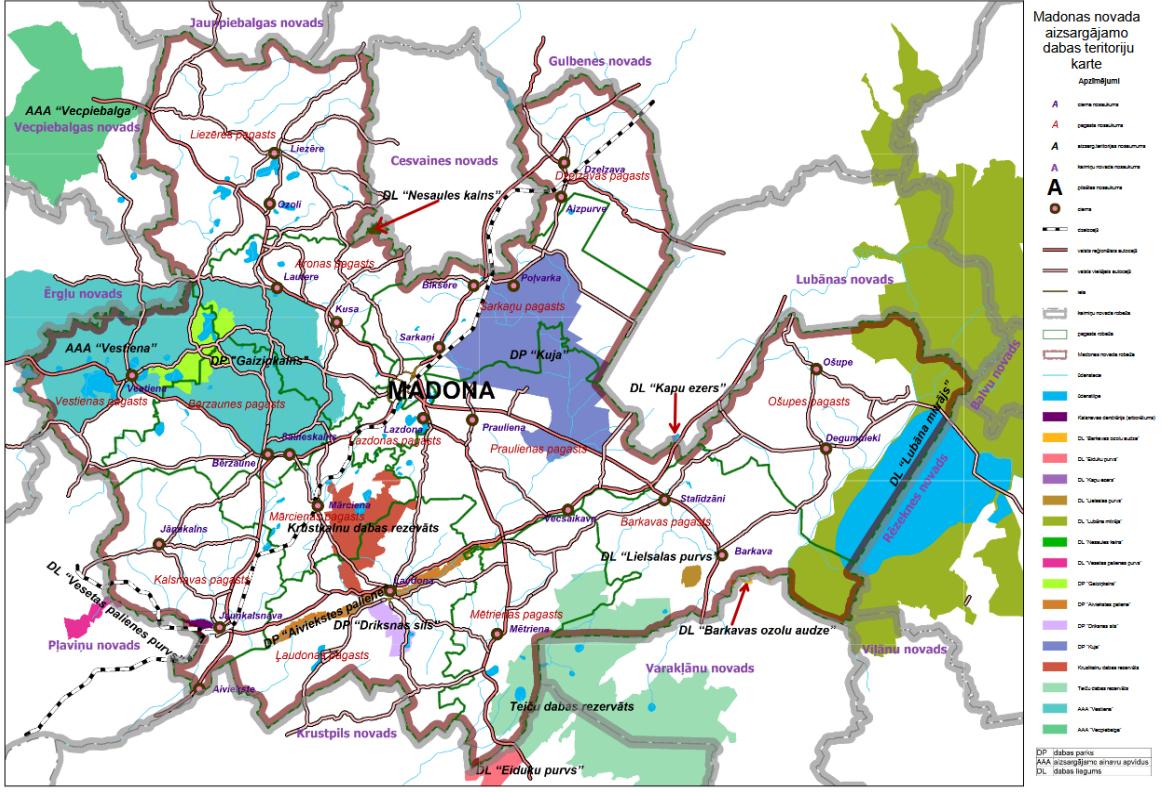
Monitoringa priekšmets	Plānošanas dokumenta/ SIVN uzdevumi, plānotais stāvoklis/ normatīvos aktos noteikts	Rezultāti, situācijas raksturojums	Komentāri
		<p>1) Degumnieki, Kaktiņi - Ūdensvada pārbūve 155 m – Uzlabota centralizētā ūdensapgādes sistēma, samazināti ūdens zudumi;</p> <p>2) Dzelzava, Kļavu 13 Ūdensvada pārbūve 105 m – Uzlabota centralizētā ūdensapgādes sistēma, samazināti ūdens zudumi;</p> <p>3) Kanalizācijas trases pārbūve Dzelzavā 360 m – Uzlabota centralizētā kanalizācijas sistēma, samazināta infiltrācija;</p> <p>4) Jauna kanalizācijas tīkla izbūve Valmieras 14, Madona – Kanalizācijas pieslēgumu apjoma palielināšana;</p> <p>5) Sarkaņu ciema centralizētās ūdensapgādes sistēmas saslēgšana ar Madonas tīkliem, jaunu ūdensapgādes tīklu izbūve 1585 m – novērsta sulfātu klātbūtne dzeramajā ūdenī.</p> <p>6) Ūdensvada pārbūve Sarkaņu ciemā 214 m – Uzlabota centralizētā ūdensapgādes sistēma, samazināti ūdens zudumi</p> <p>7) Sarkaņu ciema centralizētās kanalizācijas sistēmas saslēgšana ar Madonas tīkliem, jaunu kanalizācijas tīklu izbūve 2221 m – Uzlabota centralizētā kanalizācijas sistēma, samazināta infiltrācija</p> <p>8) Ūdensapgādes tīkla pārbūve Mētrienā, Centra iela 3, 80 m – Uzlabota centralizētā ūdensapgādes sistēma, pieslēgumu apjoma palielināšana.</p> <p><i>2020.gadā realizētie ūdenssaimniecības projekti:</i></p> <p>1) Jaunu kanalizācijas tīklu izbūve Ļaudonā, 606 m - Uzlabota centralizētā kanalizācijas sistēma, samazināta infiltrācija;</p> <p>2) Ļaudonas Dzirnau krasta NAI izbūve (pārvešana no Sarkaņiem) – Kvalitatīva notekūdeņu attīrīšana;</p> <p>3) Ūdensvada pārbūve Dzirnau 12, Ļaudona. 160 m – Uzlabota centralizētā ūdensapgādes sistēma, samazināti ūdens zudumi;</p> <p>4) Jaunu kanalizācijas tīklu izbūve Lauterē, Aronas pag., 90 m – Kanalizācijas pieslēgumu apjoma palielināšana;</p>	<p>Pakāpeniski pieaug pieslēgumu skaits centralizētajai kanalizācijai un ūdensapgādei.</p>

Monitoringa priekšmets	Plānošanas dokumenta/ SIVN uzdevumi, plānotais stāvoklis/ normatīvos aktos noteikts	Rezultāti, situācijas raksturojums	Komentāri
		<p>5) Jauna ūdensvada izbūve uz Smeceres silu, 800m – Ūdensapgādes pieslēgumu apjoma palielināšana;</p> <p>6) Jaunu kanalizācijas tīklu izbūve Smeceres sila rajonā, 450 m – Kanalizācijas pieslēgumu apjoma palielināšana;</p> <p>7) Jaunu kanalizācijas tīklu izbūve Daugavas ielā, Madonā, 70 m - Kanalizācijas pieslēgumu apjoma palielināšana;</p> <p>8) Kanalizācijas tīklu pārbūve Ozoli, Liezeres pag. 80 m – Uzlabota centralizētā kanalizācijas sistēma, samazināta infiltrācija.</p> <p><i>2021.gadā nav realizētu ūdenssaimniecības projektu.</i></p>	
<b>Daba</b>		<p>Viens no nozīmīgākajiem dabas resursiem novadā ir meži. Tie aizņēma aptuveni 45% jeb 97 526,9 ha no novada teritorijas un 91,5% no kopējās meža zemes. Kopumā meža zeme aizņēma 106 572,1 ha jeb 49% no novada teritorijas. Pēc īpašuma formas 60% bija privātā meža zeme, 38,8% valsts un 1,2% pašvaldības meža zeme. Lielākais mežu īpatsvars Madonas novadā bija Lazdonas, Sarkaņu, Mārcienas, Liezēres un Ļaudonas pagastos<sup>13</sup>. Lauksaimniecībā izmantojamā zeme aizņēma aptuveni 39% no novada platības. Lielāko daļu no lauksaimniecībā izmantojamās zemes aizņēma aramzeme (63%), ganības (22%), pļavas (14%), augļu dārzi (1%). Vislielākās lauksaimniecībā izmantojamās platības atradās Ošupes, Barkavas, Praulienas, Ļaudonas un Liezēres pagastos<sup>14</sup>. Madonas novads ir bagāts ar derīgajiem izrakteņiem — zemes dziļēs atrodas kūdras, māla, dolomīta, smilts, grants, saldūdens kaļķakmens, sapropeļa krājumi.</p>	
<b>Īpaši aizsargājamās dabas teritorijas</b>	Nodrošināt dabas aizsardzības un saimniecisko interešu līdzsvarotību. (VP)	Madonas novada teritorijā atrodas 15 valsts nozīmes īpaši aizsargājamās dabas teritorijas: 4 dabas parki, 2 dabas rezervāti, 1 aizsargājamo ainavu apvidus un 8 dabas liegumi (sk.2.attēlu). Kopš 2004. gada visas novadā esošās īpaši aizsargājamās dabas teritorijas ir iekļautas Eiropas nozīmes īpaši aizsargājamo dabas teritoriju tīklā “NATURA 2000”.	Īpaši aizsargājamām dabas teritorijām (ĪADT) izstrādā dabas aizsardzības (DA) plānus.

<sup>13</sup> Valsts meža dienesta dati

<sup>14</sup> Valsts zemes dienesta dati

Monitoringa priekšmets	Plānošanas dokumenta/ SIVN uzdevumi, plānotais stāvoklis/ normatīvos aktos noteikts	Rezultāti, situācijas raksturojums	Komentāri
------------------------	---	------------------------------------	-----------



2.attēls ĪADT Madonas novadā no 2019.-2021.gadam

Madonas novadā atrodas vairāki valsts nozīmes dabas pieminekļi: 3 ģeoloģiskie un ģeomorfoloģiskie dabas pieminekļi, 4 aizsargājamas alejas, 2 aizsargājамie dendroloģiskie stādījumi.

DA plāna izstrādes mērķis ir formulēts ĪADT likuma 18. panta pirmajā daļā – DA plāns ir nepieciešams, “lai saskaņotu dabas aizsardzības, dabas resursu izmantošanas un reģiona ilgtspējīgas attīstības intereses, nodrošinot teritorijas dabas vērtību saglabāšanu, kā arī lai nodrošinātu labvēlīgu aizsardzības statusu tām īpaši aizsargājamām sugām un īpaši aizsargājamiem biotopiem, kuru aizsardzības nolūkā šī teritorija ir izveidota vai tiek veidota”. Saskaņā ar minētā likuma 18. panta ceturto daļu DA plānā ietvertu informāciju var izmantot, lai izstrādātu ĪADT individuālos aizsardzības un izmantošanas noteikumus, teritorijas

Monitoringa priekšmets	Plānošanas dokumenta/ SIVN uzdevumi, plānotais stāvoklis/ normatīvos aktos noteikts	Rezultāti, situācijas raksturojums	Komentāri
<i>Sugas un biotopi</i>		<p>Saskaņā ar Dabas aizsardzības pārvaldes Dabas datu pārvaldības sistēmas „Ozols” (IS “Ozols”) informāciju, Madonas novadā atrodas 22 mikroliegumi<sup>15</sup> īpaši aizsargājamiem biotopiem (119,3 ha) un 85 sugām (1241,7 ha)<sup>16</sup>. Mikroliegumi izveidoti gan meža zemēs, gan ārpus meža zemes.</p> <p>Strauji palielinājies mikroliegumu (teritorijas, kas tiek noteiktas, lai nodrošinātu īpaši aizsargājamas sugas vai biotopa aizsardzību ārpus īpaši aizsargājamām dabas teritorijām) skaits. Tas izskaidrojams ar mazā ērgļa dzīvotņu koncentrēšanos dabas parkā “Kuja”, jo tajā ir reģistrēts lielākais mazo ērgļu ligzdošanas blīvums pasaulē.</p> <p>Kopš 2017.gada Latvijā, t.sk. Madonas novadā, notika Eiropas Savienības nozīmes īpaši aizsargājamo biotopu jeb dzīvotņu izplatības un kvalitātes apzināšana (dabas skaitīšana), kas ilga līdz 2020.gada nogalei. Dabas skaitīšanas mērķis bija iegūt detalizētu un zinātniski pamatotu informāciju par Latvijas dabas vērtībām, to daudzumu, veidiem, izplatību un kvalitāti. Dabas skaitīšanas izpratnē dabas vērtības ir dabas ainavas ar zālājiem, mežiem, purviem, jūras piekrasti un kāpām, upēm, ezeriem, iežu atsegumiem un sugu daudzveidību tajās. Skaitīšanas uzdevums bija noskaidrot, cik un kādi dabas vērtību veidi sastopami Latvijā. 2023.gada beigās projekts noslēdzās.</p> <p>LIFE-IP LatViaNature aktivitāte A.4. <i>Dabas aizsardzības plānu izstrādes tiesiskā regulējuma analīze</i> tika īstenota 2021. un 2022. gadā, veicot visaptverošu analīzi par līdzšinējo dabas aizsardzības (turpmāk-DA) plānu izstrādes kārtību, kā arī par iespējamiem un nepieciešamajiem plānošanas sistēmas uzlabojumiem, lai risinātu DA plānu izstrādē un ieviešanā konstatētās problēmas – pārāk gara un sarežģīta izstrādes procedūra, DA plāns nav saistošs un tajā plānotie pasākumi ne vienmēr nodrošina ĪADT dabas vērtību aizsardzību<sup>17</sup>.</p>	<p>attīstības plānošanas dokumentus un apsaimniekotu ĪADT.</p> <p>Ja paredzētie DA plāna grozījumi attiecas uz apsaimniekošanas pasākumiem, tad, pamatojoties uz apsaimniekošanas pasākumu aprakstu, kas</p>

<sup>15</sup> Mikroliegumi tiek veidoti saskaņā ar Ministru Kabineta 18.12.2012. noteikumiem Nr.940 „Noteikumi par mikroliegumu izveidošanas un apsaimniekošanas kārtību, to aizsardzību, kā arī mikroliegumu un to buferzonu noteikšanu”

<sup>16</sup> Dati uz 30.06.2021.

<sup>17</sup> [https://latvianature.daba.gov.lv/wp-content/uploads/2022/08/D\\_A4\\_2022\\_Gala-zinojums.pdf](https://latvianature.daba.gov.lv/wp-content/uploads/2022/08/D_A4_2022_Gala-zinojums.pdf)

Monitoringa priekšmets	Plānošanas dokumenta/ SIVN uzdevumi, plānotais stāvoklis/ normatīvos aktos noteikts	Rezultāti, situācijas raksturojums	Komentāri												
		<p>Uz 17.04.2024. sagatavots saraksts saskaņā ar VARAM izveidotās dabas aizsardzības plānu izvērtēšanas komisijas lēmumu tām ĪADT, kurām nepieciešami jauni DA plāni<sup>18</sup>. Madonas novadā tie ir: aizsargājamo ainavu apvidus “Vestiena”, dabas parks “Ogres ieleja”, dabas rezervāts “Teiču dabas rezervāts”, dabas rezervāts “Krustkalnu dabas rezervāts”, dabas parks “Kuja”<sup>19</sup>.</p> <p>Madonas novada ĪADT, kurās prioritāri veicami apsaimniekošanas pasākumi<sup>20</sup>:</p> <table border="1" data-bbox="575 630 1692 906"> <thead> <tr> <th data-bbox="575 630 863 691">Teritorija</th> <th data-bbox="863 630 1150 691">ES nozīmes biotops / biotopu grupas</th> <th data-bbox="1150 630 1692 691">Nepieciešamie apsaimniekošanas pasākumi</th> </tr> </thead> <tbody> <tr> <td data-bbox="575 691 863 753">Dabas liegums “Lielsalas purvs”</td> <td data-bbox="863 691 1150 753">Purvu biotopi</td> <td data-bbox="1150 691 1692 753">Niedru pļaušana, hidroloģiskā režīma atjaunošana, koku izciršana</td> </tr> <tr> <td data-bbox="575 753 863 815">Dabas parks “Kuja”</td> <td data-bbox="863 753 1150 815">Veci jaukti platlapju meži 9020*</td> <td data-bbox="1150 753 1692 815">Specializētas kopšanas cirtes, mirušās koksnes veidošana</td> </tr> <tr> <td data-bbox="575 815 863 906">Dabas rezervāts “Krustkalnu dabas rezervāts”</td> <td data-bbox="863 815 1150 906">Saldūdens biotopi [Dreimaņu ezers]</td> <td data-bbox="1150 815 1692 906">Krūmu ciršana un izvākšana; ūdensaugu izpļaušana līdz 2m dziļumam</td> </tr> </tbody> </table> <p>Uz Monitoringa ziņojuma iesniegšanas brīdi 2023.gadā uzsākta jauna dabas lieguma “Lubāna mitrājs” dabas aizsardzības plāna izstrāde. Pārējie dabas aizsardzības plāni ir spēkā un netiek izstrādāti jauni.</p> <p>Pēdējie izstrādātie un apstiprinātie DA plāni ir: aizsargājamam dendroloģiskais stādījums “Kalsnavas dendrārijs” (apstiprināts 2021.gadā), dabas parkam “Aiviekstes paliene” (apstiprināts 2020.gadā).</p>	Teritorija	ES nozīmes biotops / biotopu grupas	Nepieciešamie apsaimniekošanas pasākumi	Dabas liegums “Lielsalas purvs”	Purvu biotopi	Niedru pļaušana, hidroloģiskā režīma atjaunošana, koku izciršana	Dabas parks “Kuja”	Veci jaukti platlapju meži 9020*	Specializētas kopšanas cirtes, mirušās koksnes veidošana	Dabas rezervāts “Krustkalnu dabas rezervāts”	Saldūdens biotopi [Dreimaņu ezers]	Krūmu ciršana un izvākšana; ūdensaugu izpļaušana līdz 2m dziļumam	<p>sagatavots atbilstoši Ministru kabineta 09.10.2007. noteikumu Nr.686 “Noteikumi par īpaši aizsargājamās dabas teritorijas dabas aizsardzības plāna saturu un izstrādes kārtību” 9.5.2. apakšpunkta prasībām, eksperta atzinumu un rakstveida saskaņojumu ar zemes īpašniekiem vai tiesiskajiem valdītājiem, Dabas aizsardzības pārvalde pieņem lēmumu par DA plāna apsaimniekošanas pasākumu grozījumiem, kuru nosūta VARAM un kuru VARAM apstiprina vai noraida. Noteikumi paredz samazināt administratīvo slogu, kas</p>
Teritorija	ES nozīmes biotops / biotopu grupas	Nepieciešamie apsaimniekošanas pasākumi													
Dabas liegums “Lielsalas purvs”	Purvu biotopi	Niedru pļaušana, hidroloģiskā režīma atjaunošana, koku izciršana													
Dabas parks “Kuja”	Veci jaukti platlapju meži 9020*	Specializētas kopšanas cirtes, mirušās koksnes veidošana													
Dabas rezervāts “Krustkalnu dabas rezervāts”	Saldūdens biotopi [Dreimaņu ezers]	Krūmu ciršana un izvākšana; ūdensaugu izpļaušana līdz 2m dziļumam													

<sup>18</sup> Īpaši aizsargājamo dabas teritoriju (ĪADT) dabas aizsardzības plānus izstrādā noteiktam laika posmam (parasti 7-15 gadi) un tos apstiprina Vides aizsardzības un reģionālās attīstības ministrs. Tikai daļā no visām ĪADT, ir arī apstiprināts kā Ministru kabineta noteikumi.

<sup>19</sup> Dati tikai par Madonas novadu līdz administratīvi teritoriālai reformai. Saraksts aktualizēts Dabas aizsardzības pārvaldes mājas lapā <https://www.daba.gov.lv/lv/dabas-aizsardzibas-plani> 17.04.2024.

<sup>20</sup> Saraksts aktualizēts Dabas aizsardzības pārvaldes mājas lapā <https://www.daba.gov.lv/lv/dabas-aizsardzibas-plani> 30.06.2016.



Monitoringa priekšmets	Plānošanas dokumenta/ SIVN uzdevumi, plānotais stāvoklis/ normatīvos aktos noteikts	Rezultāti, situācijas raksturojums	Komentāri
			attiecas uz valsts un pašvaldības amatpersonām, kā arī fiziskām un juridiskām personām.
<b>Publiskās ārtelpas teritorijas</b>	<p>Gar ainaviskajiem ceļiem un ceļu posmiem nepieciešama ainavu kopšana un apsaimniekošana no ceļiem vērojamās ainaviski pievilcīgās vietās jāveic skatu atvēršana uz ezeriem, niedru pļaušana, ceļmalu sakopšana, pļaušana un skatus aizsedzošu koku, krūmu ciršana, ja tas nav pretrunā ar dabas aizsardzības nozares normatīvo aktu prasībām. (TIAN)</p>	<p>Novada ģeogrāfiskais stāvoklis, īpaši aizsargājamās dabas teritorijas, putnu migrācijas ceļu tuvums, ainavu daudzveidība un kultūras objekti ir galvenie nosacījumi tūrisma un rekreācijas attīstībai. Ar mērķi saglabāt apvidus unikālo ainavu, novada teritorijas plānojumā nedefinētas teritorijas, kurai nav pieļaujama zemes lietošanas mērķa maiņa. Turklāt plānojumā iezīmētas un saglabājamās bioloģiski vērtīgo pļavu teritorijas (visām teritorijām piešķirts lauksaimniecības izmantošanas veids).</p> <p>Madonas novada plānošanas dokumentos kartogrāfiski attēlota informācija par ainaviskiem ceļiem un īpašas nozīmes ainavu telpām. Tas visiem interesantiem nodrošina iespēju iegūt informāciju attālināti, ar interneta starpniecību. Teritorijas plānojuma Grafiskā daļa nosaka ainavu ceļu un ainavu telpu robežas, kas ir izstrādāti, pielietojot pēctecības principu, jo bijušas iestrādātas atsevišķo teritoriālo vienību attīstības plānošanas dokumentos atsevišķi. Līdz ar to ir nodrošināta informatīvā bāze teritorijas plānotās (atļautās) izmantošanas kontekstā.</p> <p>Ainavu kvalitāti bojā degradētās teritorijas un objekti, kuri būtu vai nu jāatjauno, vai jānojauc. Zemes pārvaldības likumā tiek paredzēts, ka degradētās teritorijas pirms to tālākas izmantošanas jārekultivē un jāsakārto.</p> <p>Madonas novadā ir labiekārtoti daudzi parki un takas, kurus var izmantot mierīgai atpūtai, aktīvai atpūtai, izziņai, dabas vērošanai un baudīšanai: Birānu dzirnavas, pilsdrupas Veckalsnavas parkā un tilts pār Bērzaunīcu, Dzelzavas muižas apbūve un parks (18.–20. gs.), Saikavas parks, Biksēres parks, Vestienas parks ar vairāku desmitu eksotu sugām, kā arī Devēnu parks, Mīlestības gravā izveidots parks, Madonas upītes mākslīgi veidotajā ūdenskrātuvē atrodas viena no augstākajām strūklakām Latvijā, kā arī citas labiekārtotas un sakoptas teritorijas, tādas kā bērnu rotaļu laukumi, brīvpieces sporta laukumi, skvēri, parki takas.</p>	<p>Ainaviski vērtīgās teritorijas iekļaut tūrisma maršrutos un to attīstību plānot ilgtermiņā, izstrādājot ainavu tematisko plānojumu, īpaši vietām, kam ir publiskās ārtelpas nozīme. Veidojot jaunu apbūvi, paredzēt tās iekļaušanos ainaviskā koptēlā, ņemot vērā arī vēsturiskās vietas attīstību un to, lai apbūve iekļautos kopējā ainavā.</p> <p>Latvijas ainavu politika tiek ieviesta ar 26.03.2024. Ministru kabinetā apstiprināto Ainavu politikas ieviešanas plānu 2024.-2027.gadam. Līdz ar Latvijas ainavu atlanta izveidi Latvija sadalīta</p>

Monitoringa priekšmets	Plānošanas dokumenta/ SIVN uzdevumi, plānotais stāvoklis/ normatīvos aktos noteikts	Rezultāti, situācijas raksturojums	Komentāri
		<p>Pašvaldība katru gadu realizē projektus publiskās ārtelpas labiekārtošanā:</p> <p><i>2019.gadā</i> Lazdonas pagastā: “Sporta bāzes “Smeceris sils” attīstība”.</p> <p><i>2020.gadā</i> Madonā: “Āra skeitparka iekārtu iegāde, uzstādīšana Madonas hokeja laukumā”. Izveidots ārā skeitparks Madonas pilsētā. Prailienas pagastā: “H.Medņa dzimtās mājas "Dzintari" labiekārtošana”. Labiekārtota H.Medņa dzimtās mājas "Dzintari". Barkavas pagastā: “Laukuma labiekārtošana pie Barkavas pamatskolas”. Labiekārtots laukums pie Barkavas pamatskolas.</p> <p><i>2021.gadā</i> Aronas pagastā: “Birānu dzirnavu tilta pārbūve pār Aronas upi”. Pārbūvēts Birānu dzirnavu tilts, uzlabojot satiksmes un transporta infrastruktūru Aronas pagasta iedzīvotājiem.</p>	<p>četrās apakšsadaļās atbilstoši ainavu telpisko vienību iedalījuma līmenim. Madonas novads iedalīts sekojošās <i>Ainavzēmēs</i>: Vidzemes augstienes ainavzēmē un Aiviekstes zemē, kam raksturīgi augstumi, pacēlumi, pauguraine, grēdaine, nolaida; <i>Ainavu tipi</i>: Pauguraines meža mozaīkainava, Pauguraines agrārā mozaīkainava; Viļņota reljefa meža mozaīkainava. <i>Nacionālas ainavas</i>: Vidzemes pauguraine Piebalgā un Vestienā.</p>
<b>Zeme, zemes dzīles</b>	Piesārņoto un potenciāli piesārņoto vietu reģistrā ir iekļauti objekti, kuros saimnieciskā darbība ir bijusi saistīta ar iespējamu vides piesārņojumu, taču	Pēc piesārņoto un potenciāli piesārņoto vietu reģistra datiem Madonas novadā reģistrētas četrdesmit viena (41) potenciāli piesārņotas vietas. Madonas pilsētā atrodas sešas (6) potenciāli piesārņotas vietas, Aronas pagastā atrodas četras (4) potenciāli piesārņotas vietas, Barkavas pagastā atrodas sešas (6) potenciāli piesārņotas vietas, Bērzaunes pagastā – viena (1), Dzelzavas pagastā trīs (3), Kalsnavas pagastā trīs (3), Lazdonas pagastā viena (1), Liezēres pagastā viena (1), Ļaudonas pagastā	Analizējot teritorijas plānojumā noteikto funkcionālo zonējumu (arī apakšzonējumu) un tajos noteikto atļauto izmantošanu, kā arī apdzīvojuma struktūras attīstību, rodas priekšstats
<b>Piesārņots vietas</b>			

Monitoringa priekšmets	Plānošanas dokumenta/ SIVN uzdevumi, plānotais stāvoklis/ normatīvos aktos noteikts	Rezultāti, situācijas raksturojums	Komentāri
	<p>vietas izpēte parasti nav veikta un līdz ar to nav precīzas informācijas par piesārņojuma klātbūtni, tā veidu, apjomu un izplatību. Pirms jaunas būvniecības uzsākšanas potenciāli piesārņotās vietās ir veicama izpēte un piesārņojuma analīze. Sanācijas nepieciešamība novērtējama atbilstoši normatīvo aktu prasībām. TIAN un Grafiskajā daļā attēlotas potenciāli piesārņotās vietas un objekti.</p>	<p>trīs (3), Mārcienas pagastā trīs (3), Mētrienas pagastā viena (1), Ošupes pagastā viena (1), Praulienas pagastā trīs (3), Sarkanu pagastā trīs (3), Vestienas pagastā divas (2)<sup>21</sup>. 6 no potenciāli piesārņotajām vietām ir degvielas vai gāzes uzpildes stacijas, 2 bijušās fermas (liellopu un putnu), 4 katlu mājas, 3 skaidu izgāztuves, 1 militārais objekts (bijusī PSRS armijas bāzes teritorija), 2 bijušās minerālmēslu un pesticīdu glabātuves, 4 naftas bāzes, 1 ķimikāliju noliktava, 2 tirdzniecības objekti, 16 bijušās atkritumu izgāztuves (visas rekultivētas).</p> <p>Situācija nav mainījies pēc Vides pārskata izstrādes laika kopš 2017. gada.</p>	<p>par jomām, kurām būtu jāpievērš pastiprināta uzmanība:</p> <ul style="list-style-type: none"> <li>• degradēto, potenciāli piesārņoto un piesārņoto teritoriju apsekošana un sanācija, izmantošana ražošanas mērķiem;</li> <li>• teritorijās, kurās atrodas potenciāli piesārņotās vietas, saimnieciskā darbība jāveic atbilstoši normatīvo aktu nosacījumiem, t.i. pēc teritoriju sanācijas un revitalizācijas;</li> </ul>

<sup>21</sup> VSIA "Latvijas Vides, ģeoloģijas un meteoroloģijas centrs" Piesārņoto un potenciāli piesārņoto vietu reģistrs. <https://data.gov.lv/dati/lv/dataset/piesarnotas-un-potenciali-piesarnotas-vietas>

Monitoringa priekšmets	Plānošanas dokumenta/ SIVN uzdevumi, plānotais stāvoklis/ normatīvos aktos noteikts	Rezultāti, situācijas raksturojums	Komentāri
			<ul style="list-style-type: none"> <li>sarakstā esošajiem objektiem būtu nepieciešams veikt regulāru apsekošanu un izpēti, kas ļautu spriest par to kaitīgo ietekmi uz vidi, t.sk. tuvumā esošo ūdensobjektu stāvokli, kā arī iedzīvotāju veselību.</li> </ul>
<b>Atkritumu apsaimniekošana</b>	Aizliegts atklātā veidā uzkrāt vai uzglabāt atkritumus, metāllūžņus, būvgružus, pamestus, nelietojamus motorizētus satiksmes līdzekļus, ja Apbūves noteikumos nav noteikts citādi.	<p>Madonas novadā sadzīves atkritumu apsaimniekošanu veic SIA “Madonas Namsaimnieks” un SIA “Bērzaunes komunālie pakalpojumi”. SIA “Madonas namsaimnieks” nodrošina pakalpojumus Madonas pilsētā, kā arī Aronas, Liezēres, Dzelzavas, Sarkaņu, Lazdonas, Praulienas, Ošupes, Barkavas, Mētrienas un Ļaudonas pagastos. SIA “Bērzaunes komunālais uzņēmums” nodrošina pakalpojumus, Bērzaunes, Vestienas, Kalsnavas un Mārcienas pagastos.</p> <p>Sadzīves atkritumu dalītās savākšanas punkti atrodas: Madonas pilsētā - divdesmit seši (26), Aronas pagastā - divi (2), Barkavas pagastā deviņi - (9), Dzelzavas pagastā divi - (2), Lazdonas pagastā - četri (4), Liezēres pagastā - divi (2), Ļaudonas pagastā - četri (4), Mētrienas pagastā - divi (2), Ošupes pagastā - divi (2), Praulienas pagastā - trīs (3), Sarkaņu pagastā - deviņi (9)<sup>22</sup>.</p>	Madonas novadā atkritumu apsaimniekošana tiek veikta nepārdomāti, proti, visa veida atkritumu apsaimniekošanu varētu veikt viens, vietējais komersants, proti, pašvaldības kapitālsabiedrība (SIA “Madonas

<sup>22</sup> Saskaņā ar SIA “Madonas namsaimnieks” 05.12.2024. sniegto informāciju. Atkritumu savākšanas punkti var tikt mainīti, samazināts vai palielināts to skaits, pēc nepieciešamības.

Monitoringa priekšmets	Plānošanas dokumenta/ SIVN uzdevumi, plānotais stāvoklis/ normatīvos aktos noteikts	Rezultāti, situācijas raksturojums	Komentāri
	Aizliegts uzglabāt radioaktīvos atkritumus. (TIAN)	<p>Madonā, Augu ielā 29 atrodas vairāki atkritumu apsaimniekošanas uzņēmumi, kas veic atkritumu apsaimniekošanu:</p> <ol style="list-style-type: none"> <li>1. SIA “Madonas namsaimnieks” teritorijā ierīkojis šķirotu atkritumu savākšanas laukumu, t.sk., sadzīvē radušos bīstamo atkritumu savākšanas un uzglabāšanas laukumu<sup>23</sup>, kurā iedzīvotāji var nodot dažāda veida iepakojumu, tekstilizstrādājumus, elektriskās un elektroniskās iekārtas, bīstamos atkritumus (baterijas, luminiscentās lampas, eļļas, eļļas filtri);</li> <li>2. SIA “Vidusdaugavas SPAAO” īpašumā esošās telpās (adresē Augu iela 29A, daļā no angāra) ierīkojis atkritumu pārkraušanas - šķirošanas staciju un šķirotu atkritumu savākšanas laukumu, kurā veic dalīti savāktu nebīstamo un bīstamo atkritumu pieņemšanu, īslaicīgu uzglabāšanu, no kuriem manuāli šķiro tikai būvniecības atkritumus; savāc plastmasas atkritumu, kuriem veic blietēšanu konteinerā pirms transportēšanas<sup>24</sup>;</li> <li>3. SIA “Eco Baltia Vide” (nomā telpas no SIA “Vidusdaugavas SPAAO” adresē Augu iela 29A, daļā no angāra ar šķirošanas līniju)<sup>25</sup> veic dalīti vāktā iepakojuma (jauktais iepakojums, papīra un kartona iepakojums, plastmasas iepakojums) atkritumu šķirošanu, stikla iepakojuma savākšanu.</li> </ol> <p>Saskaņā ar Eiropas Savienības Direktīvu par atkritumu poligoniem, ES dalībvalstīm līdz 2035.gadam jāsamazina poligonos apglabāto sadzīves atkritumu īpatsvars līdz vismaz 10 % no dalībvalstu ikgadējā sadzīves atkritumu daudzuma, ko Latvija ir izvirzījusi kā vienu no mērķiem Atkritumu apsaimniekošanas valsts plānā 2021. – 2028. gadam un Ministru kabineta 27.12.2011. noteikumos Nr.1032 “Atkritumu poligonu noteikumi”.</p> <p>Joprojām salīdzinoši augstais nešķirotu mājsaimniecības atkritumu īpatsvars norāda uz nepieciešamību optimizēt atkritumu apsaimniekošanu, t.sk. veicinot dalīto atkritumu savākšanu, kā arī rast iespēju papildināt šķirošanas un mehāniskās priekšapstrādes tehniskās iespējas novadā uz vietas, pirms atkritumi tiek nogādāti uz poligonu.</p>	<p>namsaimnieks”). Tā vietā vienā adresē apsaimniekošanu veic trīs komersanti, kas atkritumus pārdod viens otram, bet pašvaldības kapitālsabiedrība ir vismazāk iesaistīta. Madonas novada sadzīves atkritumus SIA “Madonas namsaimnieks” tikai savāc, bet tālāku apsaimniekošanu veic SIA “Vidusdaugavas SPAAO”, kuram no 07.10.2024. (pēc atļaujas<sup>21</sup> grozījumiem) nav pat šķirošanas līnijas. No tā izriet, ka sadzīves atkritumi nemaz netiek pāršķiroti. Pāršķiroti tiek tikai dalīti savāktie atkritumi. Šāda atkritumu apsaimniekošana pašvaldībā neveicina atkritumu</p>

<sup>23</sup> Atļauja B kategorijas piesārņojošai darbībai Nr.MA13IB0004

<sup>24</sup> Atļauja B kategorijas piesārņojošai darbībai Nr.MA11IB0016, pēdējo reizi pārskatīta un atjaunota 07.10.2024.

<sup>25</sup> Atļauja B kategorijas piesārņojošai darbībai Nr.VI20IB0003, pēdējo reizi pārskatīta un atjaunota 23.08.2024.

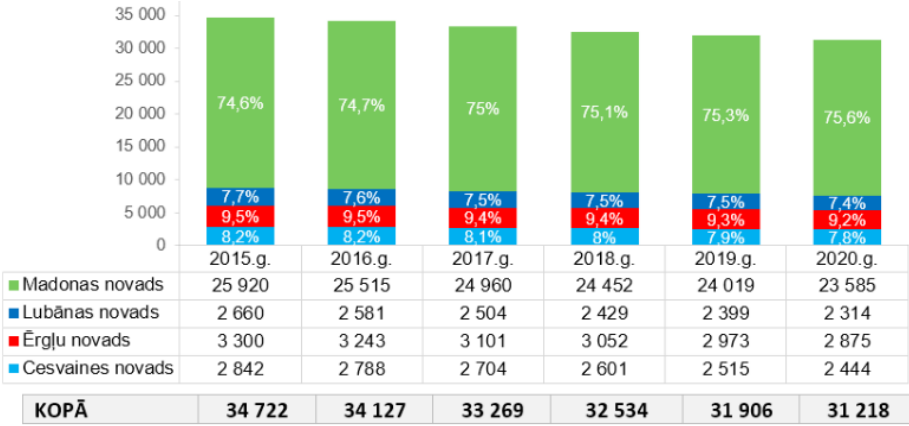
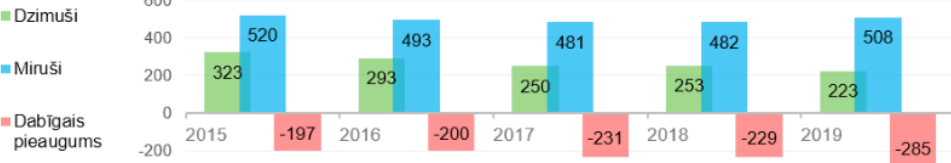
Monitoringa priekšmets	Plānošanas dokumenta/ SIVN uzdevumi, plānotais stāvoklis/ normatīvos aktos noteikts	Rezultāti, situācijas raksturojums	Komentāri
			apsaimniekošanas plānā noteikto par atkritumu samazināšanas apjomu poligonos.
<i>Invazīvo augu teritorijas</i>		<p>Invazīva suga ir citzemju izcelsmes suga, kam raksturīga agresīva izturēšanās vietējās ekosistēmās un kas spēj ātri savairoties un dominēt pār vietējām sugām. Saskaņā ar Ministru kabineta 30.06.2008. noteikumu Nr.467 "Invazīvo augu sugu izplatības ierobežošanas noteikumi" 7.punktu augu suga tiek atzīta par invazīvu Latvijā, ja tā samazina bioloģisko daudzveidību, rada ekonomiskus zaudējumus, kaitējumu cilvēka veselībai un pasliktina rekreācijas resursu kvalitāti. Latvijā ir aptuveni 633 savvaļā pārgājušas citzemju augu sugas, bet tikai ap 10-20 no tām būtu uzskatāmas par invazīvām. Pārējās vairāk nekā 600 citzemju sugas sastopamas reti, savvaļā pāriet tikai stādījumu tuvumā un nespēj izplatīties klimata dēļ. Ar Ministru kabineta 30.06.2008. noteikumiem Nr.468 "Invazīvo augu sugu saraksts"<sup>26</sup> apstiprināts invazīvo augu sugu saraksts Latvijā, un šobrīd tajā ir iekļauta tikai viena suga – Sosnovska latvānis (<i>Heracleum sosnowskyi Manden.</i>).</p> <p>Jau trešo vasaru saskaņā ar 16.11.2021. Sosnovska latvāņa izplatības ierobežošanas pasākumu organizatorisko plānu Madonas novadā 2021. - 2027. gadam Madonas novada pašvaldība veic ar Sosnovska latvāni invadēto teritoriju apsekošanu visā Madonas novadā. Piefiksē invadētās teritorijas, iekartē un brīdina zemes īpašniekus - gan fiziskas, gan juridiskas personas, par normatīvajos aktos noteikto pienākumu iznīcināt Sosnovska latvāni. Vienlaikus apzinātas ar latvāni invadētas pašvaldībai piederošas zemes vienības visā novadā ~65 ha platībā<sup>27</sup>.</p> <p>Bez latvāņa īpaša uzmanība būtu pievēršama vēl vairākām citām invazīvām sugām un vismaz 10-15 sugas būtu ierindošanas oficiālā invazīvo augu sugu sarakstā. No lakstaugiem tās būtu puķu sprigane, Kanādas zeltgalvīte un milzu zeltgalvīte, Japānas dižsūrene un Sahalīnas dižsūrene, blīvā skābene. No kokaugiem - krokainā roze, vārpainā korinte, ošlapu kļava, pabērzu smiltsērķšņis, pīlādžlapu sērmūkšpireja. No sūnām - parastā līklape.</p>	

<sup>26</sup> Tiesību akts zaudēs spēku 01.03.2025.

<sup>27</sup> <https://www.madona.lv/lat/vide?fu=read&id=13934>. Dati uz 12.07.2024.

Monitoringa priekšmets	Plānošanas dokumenta/ SIVN uzdevumi, plānotais stāvoklis/ normatīvos aktos noteikts	Rezultāti, situācijas raksturojums	Komentāri
<i>Derīgo izrakteņu ieguves teritorijas</i>	Nodrošināt zemes resursu ilgtspējīgu izmantošanu un aizsardzību, veicinot ilgtspējīga patēriņa un ražošanas principa īstenošanu. (VP)	<p>Madonas novada galvenie cietie derīgie izrakteņi ir smilts, grants, kūdra un dolomīts, savukārt Lubāna līdzenumā ir sastopams arī sapropelis. Tāpat zemes dziļēs atrodas māla, saldūdens kaļķa, dolomīta un minerālo krāszemes krājumi. Biežāk sastopamie derīgie izrakteņi (smilts, smilts-grants) tiek izmantoti ceļu remontam un būvniecībai, kā arī asfalta un betona ražošanai.</p> <p>Madonas novadā atrodas 2 aleirīta, smilts, smilts-grants atradnes, 2 dolomīta atradnes, 3 māla atradnes, 1 mālsmilts, smilts, smilts-grants atradne, 1 saldūdens kaļķieža atradne, 16 smilts atradnes 45 smilts, smilts-grants atradnes, 12 kūdras atradnes, 1 kūdras, sapropeļa atradne, 23 smilts-grants atradnes<sup>28</sup>.</p> <p>Kopš 2011. gada, kad izstrādāts Vides pārskats, Madonas novadam, atradņu skaits palielinājies. Novada ceļu infrastruktūras attīstībai ir svarīgi, lai ceļu remontdarbiem vai pārbūvei novada teritorijā, kā arī cita veida būvdarbiem būtu pieejama smilts un smilts-grants ieguve. Novadā šie zemes dziļu resursi ir pietiekami, diemžēl lielākoties nepieder pašvaldībai.</p> <p>Ņemot vērā zemes dziļu krājumu pieejamo potenciālu un krājumus, derīgo izrakteņu ieguve ir viena no novada teritorijas specializācijām. Teritorijas plānojuma Teritorijas izmantošanas un apbūves noteikumos noteiktas prasības derīgo izrakteņu ieguvei.</p>	Derīgo izrakteņu ieguve ietekmē gan vidi, gan hidroloģisko režīmu, gan ainavas, gan arī tiek zaudētas zemes vērtības, kuras var tikt izmantotas lauksaimniecībā vai mežsaimniecībā.
<b>Sociālie faktori</b> Iedzīvotāji (veselība/drošība, labklājība)			
<i>Iedzīvotāju skaita izmaiņas</i>		<p>Saskaņā ar Pilsnības un migrācijas lietu pārvaldes (PMLP) datiem, 2020. gada janvārī Madonas novadā (iekļaujot bij. Cesvaines, Ērgļu un Lubānas novadus) iedzīvotāju skaits bija 31218 cilvēki. Madonas novadā, tāpat kā lielākoties visā Latvijā, laikposmā no 2015. līdz 2020.gadam ir novērojams iedzīvotāju skaita kritums. Kopumā minētajā laika periodā deklarēto iedzīvotāju skaits novadā ir samazinājies par 10,1%. 2021.gada janvārī Madonas novadā (iekļaujot bij. Cesvaines, Ērgļu un Lubānas novadus) iedzīvotāju skaits bija 30643 cilvēki.</p> <p>Zemāk 3.attēlā ir shematiski parādīta apvienotā Madonas novada iedzīvotāju skaita samazināšanas dinamika, kā arī Cesvaines, Ērgļu un Lubānas novadu iedzīvotāju skaita attiecība pret Madonas novada iedzīvotāju skaitu. Shēmā ir redzama Madonas novada iedzīvotāju procentuāls pieaugums</p>	Salīdzinot iedzīvotāju skaita izmaiņas Madonas novadā no 2015. līdz 2021. gadam, novērojama pakāpeniska iedzīvotāju skaita samazināšanās tendence.

<sup>28</sup> VSIA "Latvijas Vides, ģeoloģijas un meteoroloģijas centrs" Zemes dziļu informācijas sistēma, dati uz 05.12.2024. par atradnēm, kas atradās Madonas novadā līdz administratīvi teritoriālai reformai

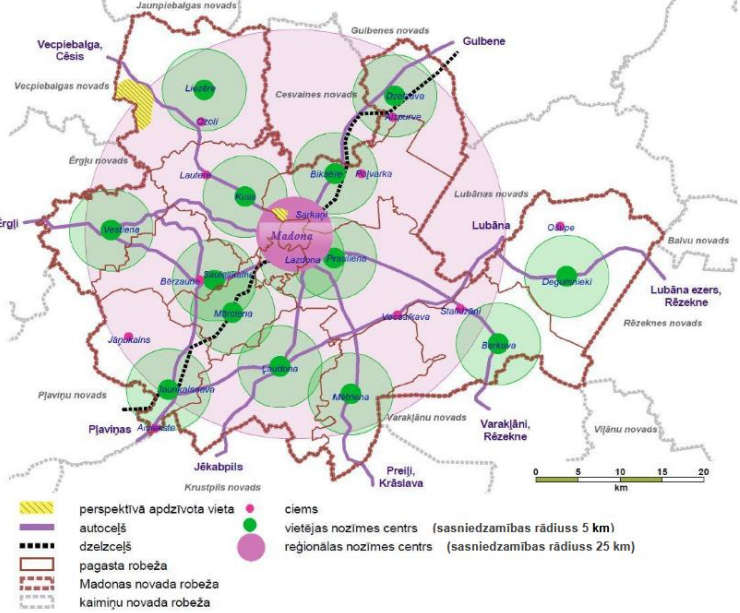
Monitoringa priekšmets	Plānošanas dokumenta/ SIVN uzdevumi, plānotais stāvoklis/ normatīvos aktos noteikts	Rezultāti, situācijas raksturojums	Komentāri																																																																		
		<p>attiecībā pret pārējo novadu iedzīvotāju skaita procentuālo samazināšanos (par pamatu ņemot apvienoto Madonas novadu, kas ir 100%).</p>  <table border="1" data-bbox="703 771 1606 950"> <thead> <tr> <th></th> <th>2015.g.</th> <th>2016.g.</th> <th>2017.g.</th> <th>2018.g.</th> <th>2019.g.</th> <th>2020.g.</th> </tr> </thead> <tbody> <tr> <td>■ Madonas novads</td> <td>25 920</td> <td>25 515</td> <td>24 960</td> <td>24 452</td> <td>24 019</td> <td>23 585</td> </tr> <tr> <td>■ Lubānas novads</td> <td>2 660</td> <td>2 581</td> <td>2 504</td> <td>2 429</td> <td>2 399</td> <td>2 314</td> </tr> <tr> <td>■ Ērgļu novads</td> <td>3 300</td> <td>3 243</td> <td>3 101</td> <td>3 052</td> <td>2 973</td> <td>2 875</td> </tr> <tr> <td>■ Cēsvaines novads</td> <td>2 842</td> <td>2 788</td> <td>2 704</td> <td>2 601</td> <td>2 515</td> <td>2 444</td> </tr> <tr> <td><b>KOPĀ</b></td> <td><b>34 722</b></td> <td><b>34 127</b></td> <td><b>33 269</b></td> <td><b>32 534</b></td> <td><b>31 906</b></td> <td><b>31 218</b></td> </tr> </tbody> </table> <p>3.attēls Madonas novada iedzīvotāju skaita dinamika (cilv.)<sup>29</sup> un apvienoto novadu iedzīvotāju skaita attiecība (%)</p> <p>Balstoties uz apvienotajiem aprēķiniem, kuros iekļauti Madonas novada, kā arī bijušo Cēsvaines, Ērgļu un Lubānas novadu, no 2015.gada līdz 2019.gadam Madonas novadā iedzīvotāju mirstība pārsniedza dzimstību, līdz ar to dabīgais pieaugums bija negatīvs (skat.4.attēlu).</p>  <table border="1" data-bbox="682 1177 1627 1339"> <thead> <tr> <th>Gads</th> <th>Dzimuši</th> <th>Miruši</th> <th>Dabīgais pieaugums</th> </tr> </thead> <tbody> <tr> <td>2015</td> <td>323</td> <td>520</td> <td>-197</td> </tr> <tr> <td>2016</td> <td>293</td> <td>493</td> <td>-200</td> </tr> <tr> <td>2017</td> <td>250</td> <td>481</td> <td>-231</td> </tr> <tr> <td>2018</td> <td>253</td> <td>482</td> <td>-229</td> </tr> <tr> <td>2019</td> <td>223</td> <td>508</td> <td>-285</td> </tr> </tbody> </table>		2015.g.	2016.g.	2017.g.	2018.g.	2019.g.	2020.g.	■ Madonas novads	25 920	25 515	24 960	24 452	24 019	23 585	■ Lubānas novads	2 660	2 581	2 504	2 429	2 399	2 314	■ Ērgļu novads	3 300	3 243	3 101	3 052	2 973	2 875	■ Cēsvaines novads	2 842	2 788	2 704	2 601	2 515	2 444	<b>KOPĀ</b>	<b>34 722</b>	<b>34 127</b>	<b>33 269</b>	<b>32 534</b>	<b>31 906</b>	<b>31 218</b>	Gads	Dzimuši	Miruši	Dabīgais pieaugums	2015	323	520	-197	2016	293	493	-200	2017	250	481	-231	2018	253	482	-229	2019	223	508	-285	
	2015.g.	2016.g.	2017.g.	2018.g.	2019.g.	2020.g.																																																															
■ Madonas novads	25 920	25 515	24 960	24 452	24 019	23 585																																																															
■ Lubānas novads	2 660	2 581	2 504	2 429	2 399	2 314																																																															
■ Ērgļu novads	3 300	3 243	3 101	3 052	2 973	2 875																																																															
■ Cēsvaines novads	2 842	2 788	2 704	2 601	2 515	2 444																																																															
<b>KOPĀ</b>	<b>34 722</b>	<b>34 127</b>	<b>33 269</b>	<b>32 534</b>	<b>31 906</b>	<b>31 218</b>																																																															
Gads	Dzimuši	Miruši	Dabīgais pieaugums																																																																		
2015	323	520	-197																																																																		
2016	293	493	-200																																																																		
2017	250	481	-231																																																																		
2018	253	482	-229																																																																		
2019	223	508	-285																																																																		

<sup>29</sup> Reģionālās attīstības indikatoru modulis, indeksētais periods: 01.01.2015.-01.01.2020.



Monitoringa priekšmets	Plānošanas dokumenta/ SIVN uzdevumi, plānotais stāvoklis/ normatīvos aktos noteikts	Rezultāti, situācijas raksturojums	Komentāri
		<p>4.attēls Dzimstības un mirstības rādītāji Madonas novadā 2015.-2019. gadam<sup>30</sup></p> <p>Madonas novada apdzīvojuma struktūru veido Madonas pilsēta un 14 pagasti: Aronas, Barkavas, Bērzaunes, Dzelzavas, Kalsnavas, Lazdonas, Liezēres, Ļaudonas, Mārcienas, Mētrienas, Ošupes, Praulienas, Sarkaņu, Vestienas pagasti.</p> <p>Attālums no Madonas līdz galvaspilsētai Rīgai: 148 km.</p> <p>Attālums no pagastu centriem līdz novada centram Madonas pilsētai: Kusa (Aronas pag.) – 8 km, Barkava (Barkavas pag.) - 30 km, Sauleskalns (Bērzaunes pag.) - 14 km, Dzelzava (Dzelzavas pag.) - 22 km, Jaunkalsnava (Kalsnavas pag.) - 25 km, Lazdona (Lazdonas pag.) - 3 km, Liezēre (Liezēres pag.) - 26 km, Ļaudona (Ļaudonas pag.) - 18 km, Mārciena (Mārcienas pag.) – 13 km, Mētriena (Mētrienas pag.) – 23 km; Degumnieki (Ošupes pag.) – 43 km; Praulienas (Praulienas pag.) – 7 km, Biksēre (Sarkaņu pag.) - 10 km, Vestiena (Vestienas pag.) - 25 km.</p> <p>Madonas novada teritorijas telpiskās attīstības perspektīva ir veidota, lai sniegtu novada ilgtspējīgas attīstības iespējas pēc policentriska attīstības modeļa, nodrošinātu tā atsevišķo teritoriālo vienību pilnvērtīgu funkcionēšanu, kvalitatīvu dzīves vidi iedzīvotājiem un dažādas saimnieciskās darbības iespējas, pievilcīgu investīciju vidi uzņēmējiem ar mūsdienīgu un videi draudzīgu satiksmes un inženiertehnisko infrastruktūru, saglabātu un gudri apsaimniekotu dabas, kultūrvēsturisko un tradīciju mantojumu.</p> <p>Novada apdzīvojuma struktūru veido vēsturiski izveidojies apdzīvotu vietu tīkls (ciemi, viensētas un retinātas viensētu grupas), kura centrā ir Madonas pilsēta. Apdzīvoto vietu izvietojumu nosaka blīvais autoceļu tīkls un dzelzceļš. Jaunas apbūves teritorijas ir veidojušās Madonas pilsētas apkārtnē.</p> <p>Apdzīvojuma attīstības centru līmeņi noteikti atbilstoši jau vēsturiskai apdzīvojuma telpiskai struktūrai, iedzīvotāju skaitam, apbūves struktūrai, sociālo un pārvaldes pakalpojumu un infrastruktūras/inženierkomunikāciju nodrošinājumam (skat.5.attēlu).</p>	

<sup>30</sup> Reģionālās attīstības indikatoru modulis, PMLP (iekļaujot bij. Ērgļu, Cesvaines un Lubānas novadu)

Monitoringa priekšmets	Plānošanas dokumenta/ SIVN uzdevumi, plānotais stāvoklis/ normatīvos aktos noteikts	Rezultāti, situācijas raksturojums	Komentāri
		 <p>5.attēls Madonas novada apdzīvojuma struktūra</p> <p>Novada teritorijas līdzsvarotas attīstības priekšnoteikums ir šajā stratēģijā definēto dažāda līmeņa attīstība centru savstarpējā mijiedarbība, līdzvērtīga attīstība, kvalitatīvu atbilstošu pakalpojumu pieejamība un modernas infrastruktūras attīstība. Novada teritorijā iedzīvotāju plūsma lokāli vērsta uz pagastu centriem, bet reģionālā mērogā uz novada centru Madonas pilsētu.</p> <p>Jaunu ciemu izveide vai esošo ciemu statusa atcelšana laika posmā no teritorijas plānojuma apstiprināšanas un spēkā stāšanās līdz monitoringa ziņojuma sagatavošanai nav notikusi.</p>	
Apdzīvojuma struktūras		<p>No 2021. gada 1. jūlija Madonas novadam pievienoti tādi novadi kā Cesvaines, Lubānas, Ērgļu novadi. Likumdošana nosaka, ka līdz 2025.gadam jaunizveidotajiem novadiem jāizstrādā jauns,</p>	

Monitoringa priekšmets	Plānošanas dokumenta/ SIVN uzdevumi, plānotais stāvoklis/ normatīvos aktos noteikts	Rezultāti, situācijas raksturojums	Komentāri
<i>attīstības vides indikatori</i>		kopējs teritorijas plānojums. Līdz ar to iespējams atkal var tikt pārskatīta apdzīvojuma struktūra, ņemot vērā ar aktuālākos grozījumus Administratīvo teritoriju un apdzīvoto vietu likumā, kur apdzīvotās vietas tiek iedalītas – pilsētas, ciemi, mazciemi un viensētas.	
<i>Pasākumi teritorijas attīstības plānošanā</i>		Madona novada pašvaldības galvenie attīstības plānošanas dokumenti, uz kuriem balstās pašvaldības administratīvās teritorijas attīstība un plānošana līdz 30.06.2021., ir: <ul style="list-style-type: none"> <li>- Madonas novada ilgtspējīgas attīstības stratēģija 2013.-2038.gadam;</li> <li>- Madonas novada teritorijas plānojums 2013.-2025.gadam;</li> <li>- Madona novada attīstības programma 2013.-2020.gadam, kas pagarināta līdz Madonas novada attīstības programmas 2022.-2028.gadam apstiprināšanai.</li> </ul> Uz Monitoringa iesniegšanas brīdi Madonas novada ilgtspējīgas attīstības stratēģija 2013.-2038.gadam un Madona novada attīstības programma 2013.-2020.gadam zaudējušas spēku.	Pēc administratīvi teritoriālās reformas (no 01.07.2021.) spēkā ir Madonas novada ilgtspējīgas attīstības stratēģija 2022.-2047.gadam un Madona novada attīstības programma 2022.-2028.gadam
<i>Būvniecības aktivitāte novadā</i>		Saskaņā ar Būvniecības informācijas sistēmā (BIS) publiski pieejamiem datiem, laika posmā no 01.01.2019. līdz 30.06.2021. Madonas novada būvvalde <sup>31</sup> reģistrējusi nodošanu ekspluatācijā: <ul style="list-style-type: none"> <li>o jaunai būvniecībai - 219 objektos;</li> <li>o atjaunošanai - 107 objektos;</li> <li>o pārbūvei - 160 objektos;</li> <li>o ierīkošanai - 6 objektos</li> <li>o nojaukšanai - 28 objektos;</li> <li>o novietošanai - 12 objektos.</li> </ul>	
<b>Ekonomiskie faktori</b>			
<i>Tautsaimniecības nozaru attīstība</i>		Madonas novadā teritorijas (līdz 01.07.2021.) kopplatība bija 215 536 ha, ko 2019.gadā un līdzīgi pārējos divos gados veidoja zemes lietojuma veidi - lauksaimniecībā izmantojama zeme 79 946 ha,	

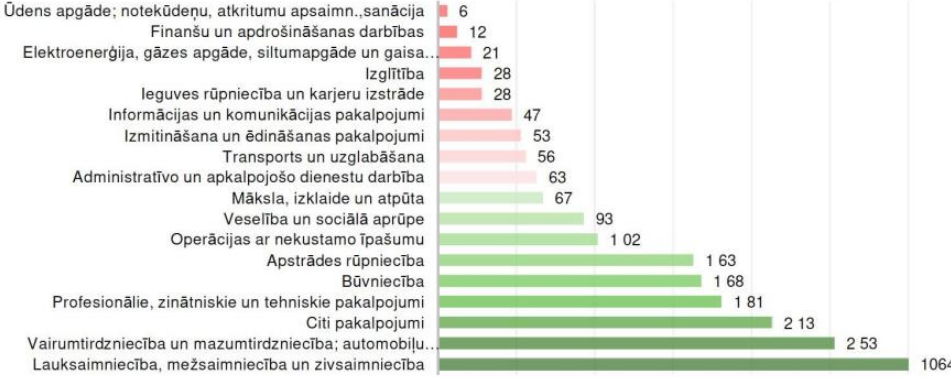
<sup>31</sup> Dati satur objektus, kas atrodas arī Cesvaines, Lubānas, Varakļānu novados, jo Madonas novada būvvalde šajā laika posmā

Monitoringa priekšmets	Plānošanas dokumenta/ SIVN uzdevumi, plānotais stāvoklis/ normatīvos aktos noteikts	Rezultāti, situācijas raksturojums	Komentāri																																																																																	
		<p>meži 101 438 ha, krūmāji 3970 ha, purvi 6906 ha, ūdens objektu zeme 9798 ha, zeme zem ēkām un pagalmiem 2416 ha, zeme zem ceļiem 4417 ha, pārējās zemes 6672 ha<sup>32</sup>.</p> <p style="text-align: right;"><b>7. tabula</b></p> <table border="1" data-bbox="579 581 1724 938"> <thead> <tr> <th rowspan="3">Gads /dati uz 1.janvāri</th> <th rowspan="3">Kopplatība, ha</th> <th rowspan="3">lauksaimniecībā izmantojamā zeme, ha</th> <th colspan="11">Zemes lietošanas veidi</th> </tr> <tr> <th colspan="4">t.sk.</th> <th rowspan="2">mežs, ha</th> <th rowspan="2">krūmājs, ha</th> <th rowspan="2">purvs, ha</th> <th rowspan="2">ūdens objekti uz zeme, ha</th> <th colspan="2">t.sk.</th> <th rowspan="2">zeme zem ēkām un pagalmiem, ha</th> <th rowspan="2">zeme zem ceļiem, ha</th> <th rowspan="2">pārējās zemes, ha</th> </tr> <tr> <th>arāmzeme</th> <th>augļu dārz, ha</th> <th>plava, ha</th> <th>ganības, ha</th> <th>zeme zem ūdeniem, ha</th> <th>zeme zem zivju dīķiem, ha</th> </tr> </thead> <tbody> <tr> <td>2019</td> <td>215563</td> <td>79946</td> <td>50360</td> <td>492</td> <td>11236</td> <td>17858</td> <td>101438</td> <td>3970</td> <td>6906</td> <td>9798</td> <td>9710</td> <td>88</td> <td>2416</td> <td>4417</td> <td>6672</td> </tr> <tr> <td>2020</td> <td>215559</td> <td>79141</td> <td>49787</td> <td>490</td> <td>11229</td> <td>17635</td> <td>101987</td> <td>4203</td> <td>6856</td> <td>9817</td> <td>9730</td> <td>87</td> <td>2437</td> <td>4424</td> <td>6694</td> </tr> <tr> <td>2021</td> <td>307030</td> <td>102907</td> <td>61999</td> <td>598</td> <td>15792</td> <td>24518</td> <td>156012</td> <td>5403</td> <td>10011</td> <td>13192</td> <td>13089</td> <td>103</td> <td>3263</td> <td>6179</td> <td>10063</td> </tr> </tbody> </table> <p>Madonas novadā 2019.gadā reģistrēti 2080 ekonomiski aktīvie uzņēmumi, 2020.gadā 2084 ekonomiski aktīvie uzņēmumi, 2021.gadā 2645<sup>33</sup> ekonomiski aktīvie uzņēmumi.</p> <p>Madonas novadā darbojas gandrīz visu nozaru uzņēmumi. Galvenās uzņēmējdarbības nozares ir lauksaimniecība, mežizstrāde, kokapstrāde, tūrisms, pakalpojumi, mazumtirdzniecība, derīgo izrakteņu ieguve. Lauksaimniecība un kokapstrāde ir visplašāk pārstāvētās nozares, kas arī nodrošina lielāko daļu darba vietu novadā. Tomēr ir arī pietiekami lieli būvniecības, pārtikas ražošanas un pakalpojumu sniegšanas uzņēmumi, kas dod savu ieguldījumu novada ekonomikā un attīstībā. Uzņēmumi ar vislielāko gada apgrozījumu<sup>34</sup>: SIA “Pharmeko Lettland”, SIA “Madonas slimnīca”, SIA “Damaksnis”, SIA “Heta” u.c.</p>	Gads /dati uz 1.janvāri	Kopplatība, ha	lauksaimniecībā izmantojamā zeme, ha	Zemes lietošanas veidi											t.sk.				mežs, ha	krūmājs, ha	purvs, ha	ūdens objekti uz zeme, ha	t.sk.		zeme zem ēkām un pagalmiem, ha	zeme zem ceļiem, ha	pārējās zemes, ha	arāmzeme	augļu dārz, ha	plava, ha	ganības, ha	zeme zem ūdeniem, ha	zeme zem zivju dīķiem, ha	2019	215563	79946	50360	492	11236	17858	101438	3970	6906	9798	9710	88	2416	4417	6672	2020	215559	79141	49787	490	11229	17635	101987	4203	6856	9817	9730	87	2437	4424	6694	2021	307030	102907	61999	598	15792	24518	156012	5403	10011	13192	13089	103	3263	6179	10063	
Gads /dati uz 1.janvāri	Kopplatība, ha	lauksaimniecībā izmantojamā zeme, ha				Zemes lietošanas veidi																																																																														
						t.sk.				mežs, ha	krūmājs, ha	purvs, ha	ūdens objekti uz zeme, ha	t.sk.		zeme zem ēkām un pagalmiem, ha	zeme zem ceļiem, ha	pārējās zemes, ha																																																																		
			arāmzeme	augļu dārz, ha	plava, ha	ganības, ha	zeme zem ūdeniem, ha	zeme zem zivju dīķiem, ha																																																																												
2019	215563	79946	50360	492	11236	17858	101438	3970	6906	9798	9710	88	2416	4417	6672																																																																					
2020	215559	79141	49787	490	11229	17635	101987	4203	6856	9817	9730	87	2437	4424	6694																																																																					
2021	307030	102907	61999	598	15792	24518	156012	5403	10011	13192	13089	103	3263	6179	10063																																																																					

<sup>32</sup> Valsts zemes dienesta dati/Zemes sadalījums zemes lietošanas veidos

<sup>33</sup> Tajā skaitā ietilpst arī Cesvaines, Lubānas, Ērgļu novada uzņēmumi.

<sup>34</sup> Statistikas avots – Lursoft (2019-2021)

Monitoringa priekšmets	Plānošanas dokumenta/ SIVN uzdevumi, plānotais stāvoklis/ normatīvos aktos noteikts	Rezultāti, situācijas raksturojums	Komentāri																																						
		 <table border="1" data-bbox="674 467 1619 841"> <caption>6.attēls Ekonomiski aktīvo uzņēmumu sadalījums pa darbības nozarēm 2019.gadā<sup>35</sup></caption> <thead> <tr> <th>Darbības nozare</th> <th>Uzņēmumu skaits</th> </tr> </thead> <tbody> <tr><td>Ūdens apgāde; notekūdeņu, atkritumu apsaimn.,sanācija</td><td>6</td></tr> <tr><td>Finanšu un apdrošināšanas darbības</td><td>12</td></tr> <tr><td>Elektroenerģija, gāzes apgāde, siltumapgāde un gaisa...</td><td>21</td></tr> <tr><td>Izglītība</td><td>28</td></tr> <tr><td>Ieguves rūpniecība un karjeru izstrāde</td><td>28</td></tr> <tr><td>Informācijas un komunikācijas pakalpojumi</td><td>47</td></tr> <tr><td>Izmitināšana un ēdināšanas pakalpojumi</td><td>53</td></tr> <tr><td>Transports un uzglabāšana</td><td>56</td></tr> <tr><td>Administratīvo un apkalpojošo dienestu darbība</td><td>63</td></tr> <tr><td>Māksla, izklaide un atpūta</td><td>67</td></tr> <tr><td>Veselība un sociālā aprūpe</td><td>93</td></tr> <tr><td>Operācijas ar nekustamo īpašumu</td><td>102</td></tr> <tr><td>Apstrādes rūpniecība</td><td>163</td></tr> <tr><td>Būvniecība</td><td>168</td></tr> <tr><td>Profesionālie, zinātniskie un tehniskie pakalpojumi</td><td>181</td></tr> <tr><td>Citi pakalpojumi</td><td>213</td></tr> <tr><td>Vairumtirdzniecība un mazumtirdzniecība; automobiļu...</td><td>253</td></tr> <tr><td>Lauksaimniecība, mežsaimniecība un zivsaimniecība</td><td>1064</td></tr> </tbody> </table> <p>Lai sekmētu sadarbību ar Madonas novada uzņēmējiem un sekmētu uzņēmējdarbības attīstību, Madonas novada pašvaldība īsteno vairākas tiešā atbalsta aktivitātes uzņēmējdarbības veicināšanai, piemēram, līdzfinansē uzņēmēju projektus biznesa ideju konkursa “Madona var labāk!”, grantu konkursi u.c. Darbojas Madonas biznesa inkubators.</p>	Darbības nozare	Uzņēmumu skaits	Ūdens apgāde; notekūdeņu, atkritumu apsaimn.,sanācija	6	Finanšu un apdrošināšanas darbības	12	Elektroenerģija, gāzes apgāde, siltumapgāde un gaisa...	21	Izglītība	28	Ieguves rūpniecība un karjeru izstrāde	28	Informācijas un komunikācijas pakalpojumi	47	Izmitināšana un ēdināšanas pakalpojumi	53	Transports un uzglabāšana	56	Administratīvo un apkalpojošo dienestu darbība	63	Māksla, izklaide un atpūta	67	Veselība un sociālā aprūpe	93	Operācijas ar nekustamo īpašumu	102	Apstrādes rūpniecība	163	Būvniecība	168	Profesionālie, zinātniskie un tehniskie pakalpojumi	181	Citi pakalpojumi	213	Vairumtirdzniecība un mazumtirdzniecība; automobiļu...	253	Lauksaimniecība, mežsaimniecība un zivsaimniecība	1064	
Darbības nozare	Uzņēmumu skaits																																								
Ūdens apgāde; notekūdeņu, atkritumu apsaimn.,sanācija	6																																								
Finanšu un apdrošināšanas darbības	12																																								
Elektroenerģija, gāzes apgāde, siltumapgāde un gaisa...	21																																								
Izglītība	28																																								
Ieguves rūpniecība un karjeru izstrāde	28																																								
Informācijas un komunikācijas pakalpojumi	47																																								
Izmitināšana un ēdināšanas pakalpojumi	53																																								
Transports un uzglabāšana	56																																								
Administratīvo un apkalpojošo dienestu darbība	63																																								
Māksla, izklaide un atpūta	67																																								
Veselība un sociālā aprūpe	93																																								
Operācijas ar nekustamo īpašumu	102																																								
Apstrādes rūpniecība	163																																								
Būvniecība	168																																								
Profesionālie, zinātniskie un tehniskie pakalpojumi	181																																								
Citi pakalpojumi	213																																								
Vairumtirdzniecība un mazumtirdzniecība; automobiļu...	253																																								
Lauksaimniecība, mežsaimniecība un zivsaimniecība	1064																																								
Tūrisma un atpūtas iestāžu skaits		<p>Muzeji, kolekcijas un apskates vietas Madonas novadā piedāvā daudzveidīgas iespējas iepazīt reģiona vēsturi, kultūru un dabu. Tās ietver:</p> <p><u>Muzeji, piemiņas vietas:</u></p> <p>Madonas pilsētā: Madonas novadpētniecības un mākslas muzejs, izstāžu zāles.</p> <p>Sarkanu pagastā: Etnogrāfijas un sadzīves priekšmetu krātuve; "Jaundilmaņi"- medicīnas profesora A.Bieziņa muzejs.</p> <p>Ošupes pagastā: "Liepsalas"- pulkveža O.Kalpaka dzimtās mājas.</p> <p>Dzelzavas pagastā: "Mucenieki" - Doku Ata dzimtās mājas.</p> <p>Praulienas pagastā: Haralda Medņa kultūrizglītības centrs "Dziesmusvētku skola.</p>																																							

<sup>35</sup> Centrālās statistikas pārvaldes dati, ieskaitot Cesvaines, Ērgļu, Libānas novadus

Monitoringa priekšmets	Plānošanas dokumenta/ SIVN uzdevumi, plānotais stāvoklis/ normatīvos aktos noteikts	Rezultāti, situācijas raksturojums	Komentāri
		<p><u>Pilis, muižas, parki, baznīcas</u>  Sarkaņu pagastā: Biksēres muiža - senlietu muzejs, parks ar skulptūrām, skatu panorāma, veselības taka.  Dzelzavas pagastā: Dzelzavas muižas pils.  Mārcienas pagastā: Mārcienas muiža - SPA kūrorts, naktsmītne, restorāns, svinību vieta.  Vestienas pagastā: Vestienas muiža - ekskursija, rotu dizaina darbnīca.  Aronas pagastā: Zalgauskas muiža – ekskursija, naktsmītne, pirts, makšķerēšana.  Bērzaunes pagastā: Bērzaunes evaņģēliski luteriskā baznīca.  Madonas pilsētā: Lazdonas luterāņu baznīca; Madonas Lūgšanu kapela; Madonas Romas katoļu baznīca.</p> <p><u>Amatniecības, radošās darbnīcas</u>  Madonas pilsētā: Jāņa Seiksta keramikas darbnīca - ceplis, podi, skaists dārzs; Marikas Peilānes keramikas darbnīca.  Barkavas pagastā: Koku vilnas meistars Ritvars Točs.  Aronas pagastā: Agra Sāra gleznu galerija; Akmens mājas galerija - mākslinieku darbnīca.  Sarkaņu pagastā: Ozolkalna klēts - aušanas un rokdarbu darbnīca; Sarkaņu amatu skola - kokļu meistarklase, aušana, rokdarbi, ekskursija.  Liezēres pagastā: Pļavas darbnīcas - aromātisko vaska plāksnīšu, rullīšsmaržu un pūšamo smaržu meistarklases.  Mētrienas pagastā: Podnieku Dumpju darbnīca - keramika, senlietu ekspozīcija.  Lazdonas pagastā: Rota - rotas, rotu meistare, rokdarbi.</p> <p><u>Apskates saimniecības</u>  Praulienas pagastā: Sarkaņu amatu skola - kokļu meistarklase, aušana, rokdarbi, ekskursija; Ceļmalas - Imants Pulkstenis, Sinepes un medus, muzicēšana.  Vestienas pagastā: Avotiņu ģimenes dārzs - skaists dārzs; Gretes - botāniķa J. Ilstera piemiņas vieta, liellopu ganāmpulks, Stirnezers, Gretu kalns, ekskursija.  Ļaudonas pagastā: Bieles - pozitīvo emociju darbnīca, savvaļas augi pārtikā.  Mārcienas pagastā: Bļieķukalns - atpūta ar zirgiem, ekskursijas; Celmiņi - ārstniecības augi, zāļu tējas, ekskursija, degustācija; Kalna Lāči - mini zoo, izjādes ar zirgiem, brauciens karietē.</p>	

Monitoringa priekšmets	Plānošanas dokumenta/ SIVN uzdevumi, plānotais stāvoklis/ normatīvos aktos noteikts	Rezultāti, situācijas raksturojums	Komentāri
		<p>Barkavas pagastā: Birutas Ēdenes rožu dārzs; Savvaļas putnu rehabilitācijas stacija.</p> <p>Ošupes pagastā: Jaunkalēji - brīvdienu māja, pirts, kubls, maizes cepšanas programma; Zīles - aitu ganāmpulks.</p> <p>Kalsnavas pagastā: Kamenes - senlietu kolekcija.</p> <p>Aronas pagastā: Kučuru dzirnavas - viesu māja, ēdināšana, kāzu svinību organizēšana, dzirnavu muzejs, ekskursija.</p> <p>Bērzaunes pagastā: Šbrakkrasti - naktsmītne, pirts, kāzu svinību organizēšana, pļavu golfs, skaists dārzs, ekskursija, distanču slēpošana, kameru trase, sniega motocikls.</p> <p><u>Dabas apskates vietas</u></p> <p>Kalsnavas pagastā: LVM Kalsnavas arborētums – īpaša kokaugu kolekcija Vidzemes augstienes dienvidos; Aiviekstes HES.</p> <p>Ošupes pagastā: Lubāna ezers - Latvijas lielākais ezers.</p> <p>Bērzaunes pagastā: Gaiziņkalns - Latvijas augstākais kalns un Strūves ģeodēziskā loka punkts "Gaisa-kalns"; Bolēnu avots - sena kulta vieta; Aronas pilskalns - avots, ledus skulptūra.</p> <p>Mētrienas pagastā: Teiču dabas rezervāts - lielākais sūnu purvs Baltijā.</p> <p>Mārcienas pagastā: Krustkalnu dabas rezervāts - viens no četriem dabas rezervātiem Latvijā.</p> <p>Aronas pagastā: Nesaules kalns - Strūves ģeodēziskā loka punkts "Nessaule-kalns".</p> <p>Sarkaņu pagastā: Biksēres avots un skulptūra "Saules dzīpari"; Īvānu Velnakmens.</p> <p>Praulienas pagastā: Trošu tilts pār Aivieksti; Velna Skroderis - trešais lielākais Latvijas akmens.</p> <p>Tūrisma joma pārskata periodā labi attīstījusies gan privātajā sektorā, pieaugot tūrisma objektu skaitam, gan pašvaldībai labiekārtojot publiskās teritorijas. Madonas novadā laika periodā no 2019.-2021.gadam atradās divi tūrisma informācijas centri: Madonas novada Tūrisma informācijas centrs Madonas pilsētā un Lubāna mitrāja informācijas centrs - ekskursijas, laivu noma, naktsmītne Ošupes pagastā.</p>	
<b>Teritorijas plānojuma vai attīstības plānošanas dokumenta rezultatīvie rādītāji</b> (piemēram, teritorijas plānojumi – apbūvētās teritorijas, attīstības programmas – realizētie projekti u.c.)			

Monitoringa priekšmets	Plānošanas dokumenta/ SIVN uzdevumi, plānotais stāvoklis/ normatīvos aktos noteikts	Rezultāti, situācijas raksturojums	Komentāri
Lokālplānojumi un detālplānojumi		<p>Laika periodā no 2019.gada līdz 01.07.2021. izstrādāti un stājušie spēkā sekojoši lokālplānojumi:</p> <p>19.03.2019. Madonas novada pašvaldības domē pieņemts lēmums Nr. 104 (protokols Nr.4, 9.p.) "Par lokālplānojuma nekustamā īpašumā "Norte", Praulienas ciems, Praulienas pagasts, Madonas novads, zemes vienībā ar kadastra apzīmējums 7086 010 0219, kas groza Madonas novada teritorijas plānojumu, apstiprināšanu un saistošo noteikumu izdošanu" un izdoti saistošie noteikumi Nr.4 "Lokālplānojuma nekustamā īpašumā "Norte", Praulienas ciems, Praulienas pagasts, Madonas novads, zemes vienībā ar kadastra apzīmējums 7086 010 0219, kas groza Madonas novada teritorijas plānojumu, teritorijas izmantošanas un apbūves noteikumi un grafiskā daļa". Viens no lokālplānojuma izstrādes uzdevumiem bija pamatot izmaiņas teritorijas plānojumā, nekustamā īpašuma "Norte", Praulienas ciems, Praulienas pagasts, Madonas novadā, kad.nr. 7086 010 0219, esošās atļautās teritorijas izmantošanas Rūpnieciskās apbūves teritorija (R) paplašināšanu līdz zemes vienības robežai, samazinot Praulienas ciema ielas daļas (kadastra apzīmējumus 7086 010 0139) platumu tās sarkanajās līnijās. Lokālplānojuma teritorijas kopējā platība ir 3,6 ha, tā pieder Madonas novada uzņēmējam - juridiskai personai SIA "Norte". Uzņēmuma pamatdarbība ir kokmateriālu apstrāde - Zāģēšana, ēvelēšana un impregnēšana.</p> <p>19.03.2019. Madonas novada pašvaldības domē pieņemts lēmums Nr. 103 (protokols Nr.4, 8.p.) "Par lokālplānojuma zemes vienībās ar kadastra Nr.70010011570; 70010011569; 70010011571; 70010011572, 70010011373, Saules ielā, Madonas pilsētā, Madonas novadā, kas groza Madonas novada teritorijas plānojumu, apstiprināšanu un saistošo noteikumu izdošanu" un izdoti saistošie noteikumi Nr.3 "Lokālplānojuma zemes vienībās ar kadastra Nr.70010011570; 70010011569; 70010011571; 70010011572, 70010011373, Saules ielā, Madonas pilsētā, Madonas novadā, kas groza Madonas novada teritorijas plānojumu, teritorijas izmantošanas un apbūves noteikumi un grafiskā daļa". Lai attīstītu rūpniecisko ražošanu - koka kluču ražotni minētajās zemes vienībās, ir nepieciešams mainīt atļauto izmantošanu uz rūpniecības apbūves teritoriju. Saskaņā ar izstrādāto Madonas novada pašvaldības lokālplānojuma redakciju zemes vienībām ar kadastra Nr.70010011570; 7001011569;</p>	<p>Lokālplānojums realizēts. Veiksmīgi realizējot Eiropas Reģionālās attīstības fonda piedāvātos attīstības projektus, izveidota jauna, mūsdienīga un tehnoloģiski attīstīta ražotne, kas arvien vēl tiek pilveidota. SIA "Norte" ir viens no spēcīgākajiem uzņēmumiem Madonas novadā un savā nozarē Latvijā.</p> <p>Lokālplānojums nav realizēts.</p>



Monitoringa priekšmets	Plānošanas dokumenta/ SIVN uzdevumi, plānotais stāvoklis/ normatīvos aktos noteikts	Rezultāti, situācijas raksturojums	Komentāri
		<p>70010011571; 70010011572, 70010011373 Madonas pilsētā, Madonas novadā tiek noteiktas funkcionālās zonas - Rūpniecības apbūves teritorija (R1) un saglabāta esošā dzelzceļa līnija kā Transporta infrastruktūras teritorija (TR). Lokālpilnojumā teritorijas kopējā platība ir ~9 ha, tā pieder Madonas novada uzņēmējiem fiziskām un juridiskām personām.</p> <p>Madonas novada dome 27.02.2020. ir pieņēmusi lēmumu Nr.83 "Par lokālpilnojumā nekustamajā īpašumā "Strauti", Bērzaunes pagasts, Madonas novads, zemes vienībā ar kadastra apzīmējumu 7046 009 0007, kas groza Madonas novada teritorijas plānojumā, apstiprināšanu un saistošo noteikumu Nr. 4 izdošanu" (protokols Nr.5, 4.p.) un izdevusi saistošos noteikumus Nr. 4 "Nekustamā īpašumā Kārļa iela 1B, Sauleskalns, Bērzaunes pagasts, Madonas novads, zemes vienības ar kadastra apzīmējumu 7046 009 0284 daļā, teritorijas izmantošanas un apbūves noteikumi un grafiskā daļa".</p> <p>Lokālpilnojumā tika izstrādāts atbilstoši Madonas novada teritorijas plānojumam 2013.-2025.gadam, Madonas novada ilgtspējīgai attīstības stratēģijai 2013.-2038.gadam, un Madonas novada attīstības programmai 2013.-2020.gadam, ar mērķi mainīt Teritorijas plānojumā esošo funkcionālo zonējumu, lai Eiropas reģionālā attīstības fonda investīcijas projekta "Industriālās zonas, biznesa attīstības centra un uzņēmējdarbības infrastruktūras izveide Madonas novadā" ietvaros izveidotu industriālo zonu Sauleskalna ciemā, paplašinot jau esošo ražošanas teritoriju. Kopējā projekta platība 1,26 ha. Lokālpilnojumā teritorija pieder Madonas novada pašvaldībai.</p> <p>Madonas novada dome 18.05.2021. ir pieņēmusi lēmumu Nr. 205 "Par lokālpilnojumā nekustamā īpašumā Rūpniecības ielā 65, zemes vienībā ar kadastra apzīmējumu 7001 001 2013, un Rūpniecības ielā 69, zemes vienībā ar kadastra apzīmējumu 7001 001 0330, Madonā, Madonas novadā, kas groza Madonas novada teritorijas plānojumā, apstiprināšanu un saistošo noteikumu izdošanu." (Protokola Nr. 12, 23. p) un izdevusi saistošos noteikumus Nr. 9 "Nekustamā īpašumā Rūpniecības ielā 65, zemes vienības ar kadastra apzīmējumu 7001 001 2013, un Rūpniecības ielā 69, zemes vienības ar kadastra apzīmējumu 7001 001 0330, Madonā, Madonas novadā, teritorijas izmantošanas un apbūves noteikumi un grafiskā daļa".</p>	<p>Lokālpilnojumā realizēts. Līdz ar to industriālā zonā Sauleskalnā tika sakārtota degradēta teritorija, lai veicinātu uzņēmējdarbības attīstīšanu.</p> <p>Lokālpilnojumā iecere pamazām tiek ieviesta.</p>

Monitoringa priekšmets	Plānošanas dokumenta/ SIVN uzdevumi, plānotais stāvoklis/ normatīvos aktos noteikts	Rezultāti, situācijas raksturojums	Komentāri
		<p>Ņemot vērā, ka Rūpniecības iela 65, Madonas pilsētā, Madonas novadā un Rūpniecības iela 69, Madonas pilsētā, Madonas novadā nav apbūvētas, tika mainīts funkcionālais zonējums, izveidojot kvalitatīvu dzīvojamās apbūves teritoriju. Izveidojot kvalitatīvu dzīvojamās apbūves teritoriju tiks paplašināts dzīvojamās apbūves zemju piedāvājuma klāsts, kas atbilst Madonas novada Ilgtspējīgas attīstības stratēģijai līdz 2038.gadam. Līdz ar to kopējā lokālpilnojumā izstrādes teritorijas platība, pa abiem īpašumiem, ir 9,1453 ha. Zemes īpašnieks juridiska persona.</p> <p>Detālpilnojumi laika posmā no 2019.gada līdz 01.07.2021. nav izstrādāti.</p>	

**Secinājumi (analītisks paplašināts izvērtējums):**

Monitoringa ziņojuma pārskata periodā (no 01.01.2019. līdz 01.07.2021.) nav konstatētas plānošanas dokumenta būtiskas vai neparedzētas ietekmes uz vidi, cilvēku veselību un drošību, jo teritorijas plānošana, izmantošana un apbūve tiek veikta, ievērojot pašvaldības saistošos noteikumus, citus normatīvos aktus, kā arī institūciju nosacījumus un tehniskos noteikumus.

Gaisa un ūdens kvalitāte Madonas novadā kopumā ir vērtējama kā laba, un būtiskas izmaiņas nav novērotas. Stacionārie piesārņotāji, piemēram, katlu mājas, tiek regulēti, un nav konstatēti būtiski pārkāpumi. Gaisa kvalitāte joprojām ir pakļauta autotransporta radītajam piesārņojumam. Ūdenssaimniecībā, ar dažādu projektu starpniecību, ieviesti būtiski uzlabojumi.

Atkritumu apsaimniekošana nav optimizēta un nodota Madonas novada uzņēmējiem, tādējādi pazaudējot finanšu resursus novadam.

Iedzīvotāju skaits samazinās, taču mēreni. Tendence palielināties iedzīvotāju skaitam Madonas pilsētā, kas saistīts ar nemainīgo ražošanas un cita veida uzņēmumu darbību.

Veikti uzlabojumi ceļu infrastruktūrā un ir nepieciešams turpināt šo darbu. Tomēr novadā vēl jāuzlabo labiekārtojums un pieejamība pie ūdeņiem.

Attiecībā uz bioloģisko daudzveidību un dabas aizsardzību, stāvoklis tiek uzskatīts par nemainīgu vai pat uzlabojušos, jo īpaši aizsargājamās dabas teritorijas tiek rūpīgi apsaimniekotas un to aizsardzība tiek veikta saskaņā ar normatīvajiem aktiem. Madonas novadā esošās aizsargājamās dabas teritorijas, kā arī mikroliegumi, sugas un biotopi, turpina kalpot kā svarīgs bioloģiskās daudzveidības saglabāšanas elements.

Pēc 2021.gada 1.jūlija Madonas novada administratīvā teritorija apvienota ar Cesvaines, Lubāna, Ērgļu novadiem.

Madonas novada pašvaldība 20.09.2022. pieņēmusi lēmumu Nr.570 (protokols Nr.20, 7§) “Par Madonas novada teritorijas plānojuma izstrādes uzsākšanu”.

30.06.2024. stājās spēkā grozījumi Administratīvo teritoriju un apdzīvoto vietu likumā, kas paredz Varakļānu novadu iekļaut Madonas novadā. Likums grozīts, lai nodrošinātu ilgtspējīgu Varakļānu novada teritorijas attīstību, jo līdz šim novads neatbilda administratīvi teritoriālās reformas mērķim un kritērijiem par novadu izveidošanu.

Konkrētu aktivitāšu īstenošanas ietekmes uz vidi novērtēšana veicama pie hierarhiski zemāko attīstības plānošanas dokumentu, kas tieši saistīti ar teritorijas izmantošanas noteikšanu – nākamā jaunā novada teritorijas plānojuma, lokālplānojumu, detālplānojumu, tehnisko projektu un būvniecības ieceres dokumentācijas izstrādes. Pirms jaunas darbības uzsākšanas jāizvērtē vietas un nozares atbilstība konkrētai teritorijai, jānovērtē potenciālā slodze uz vidi un iedzīvotāju dzīves kvalitāti.

Sabiedrības līdzdalības līmeņa izmaiņu novērtējums vides sakopšanas pasākumos, dalītā atkritumu vākšanā, vides izglītības pasākumos un citos veicams, organizējot aptaujas. Būtisks aspekts iedzīvotāju motivēšanā un informācijas sniegšanā ir regulāru izglītojošu informatīvo dienu/ pasākumu/ semināru rīkošana par dažādiem ar enerģijas patēriņu un vidi saistītiem jautājumiem.

Nākamais monitoringa ziņojuma iesniegšanas termiņš: Nav.

*ŠIS DOKUMENTS IR ELEKTRONISKI PARAKSTĪTS AR DROŠU ELEKTRONISKU PARAKSTU UN SATUR LAIKA ZĪMOGU*