

PLĀNOŠANAS DOKUMENTA „LOKĀLPLĀNOJUMS TERITORIJAI PODRAGĀ, RĪGĀ ”

MONITORINGA ZIŅOJUMS

Plānošanas dokuments: „Lokālplānojums teritorijai Podragā, Rīgā” (turpmāk – Lokālplānojums), apstiprināts ar Rīgas domes 23.05.2018. lēmumu Nr.1226 (prot. Nr. 28, 122. §) „Par teritorijas Podragā lokālplānojuma apstiprināšanu” (īstenojams no 03.08.2017.);

Lokālplānojuma izstrādātājs: SIA „METRUM”, reģ. Nr. 40003388748, Ģertrūdes ielā 47-3, Rīgā, LV-1011;

Lokālplānojuma stratēģisko ietekmes uz vidi novērtējuma (turpmāk – SIVN) Vides pārskata izstrādātājs: Valdis Felsbergs, M.Sc.Env., 29277744, valdis@felsbergs.lv;

Lokālplānojuma ierosinātājs: SIA “Podrags-1”, Reģ. Nr. 40103198149, Podraga iela 2, Rīga, LV-1007

SIA “Podrags-2”, Reģ. Nr. 40103198153, Podraga iela 2, Rīga, LV-1007

SIA “Podrags-3”, Reģ. Nr. 40103198168, Podraga iela 2, Rīga, LV-1007

Monitoringa ziņojuma izstrādātājs: Rīgas valstspilsētas pašvaldības Pilsētas attīstības departaments (turpmāk – Departaments);

Monitoringa ziņojuma sagatavotājs: Departamenta Lokālplānojumu un detālplānojumu nodaļas Vides pārvaldības galvenā projektu vadītāja Guna Jankovska – Galzone, 29265772, guna.jankovska@riga.lv;

Lokālplānojumam izsniegts Vides pārraudzības valsts biroja izsniegtais atzinums „Atzinums Nr. 4-03/5 Par lokālplānojuma teritorijai Podragā, Rīgā, zemesgabaliem ar kadastra Nr. 0100 077 2061, Nr. 0100 077 2085, Nr. 0100 077 0044 un Nr. 0100 098 2008 Vides pārskatu” (turpmāk – Atzinums).

Monitoringa ziņojuma sagatavošanas datums: 14.03.2024.

SIVN vērtētās ietekmes uz dabas vidi un sociālo vidi, izdalot ietekmju veidus:

Nr.p.k.	Ietekmes veids
1.	Atmosfēras gaisa kvalitāte
2.	Troksnis
3.	Ūdens resursi un kvalitāte
4.	Klimats
5.	Degradētās un piesārņotās teritorijas
6.	Augsne
7.	Bioloģiskā daudzveidība, īpaši aizsargājamās dabas teritorijas, sugas biotopi
8.	Ainavas un kultūrvēsturiskais mantojums
9.	Vides riski
10.	Sabiedrības veselība, drošība un ērtības

PLĀNOŠANAS DOKUMENTA IZSTRĀDES MĒRĶIS

Lokālplānojuma izstrādes mērķis ir veikt izmaiņas Lokālplānojuma izstrādes brīdī spēkā esošajā Rīgas teritorijas plānojumā, tā sastāvā ietilpstošajos Rīgas domes 20.12.2005. saistošajos noteikumos Nr. 34 „Rīgas teritorijas izmantošanas un apbūves noteikumi” (turpmāk – RD saistošie noteikumi Nr. 34) un tā pielikumā Nr. 15 „Teritorijas plānotā (atļautā) izmantošana”, lai radītu priekšnoteikumus plašas teritorijas ilgtspējīgai attīstībai, nodrošinot tās funkcionālu izmantošanu un sniedzot attīstības iespējas industriālo teritoriju attīstības projektiem ar daudzveidīgu pakalpojumu spektru – loģistikas centri, vieglās ražošanas uzņēmumi, kravu apkalpes termināli u.c.

Ar Lokālplānojumu Rīgas teritorijas plānojumā noteiktais funkcionālais zonējums zemes vienībām Podraga ielā 8, Rīgā, kadastra Nr. 01000772061, Nr. 01000772085, Nr. 01000770044 un Nr. 01000982008 tiek grozīts no :

Centru apbūves teritorijas (C). Tā ir teritorija, kur atļautā izmantošana ir intensīva jaukta apbūve ar daudzveidīgām komerciāla rakstura

funkcijām un māju būvniecība, bet nav atļauta izmantošana ražošanas funkcijām. Minētā funkcionālā zona aizņem lielāko daļu Lokālplānojuma teritorijas.

□ Publiskās apbūves teritorija ar apstādījumiem (AP). Tā ir teritorija ar palielinātu apstādījumu īpatsvaru, kurā svarīga ir esošo dabas vērtību – koku, krūmu, zemesdzes, ūdensteču un reljefa – saglabāšana. Tajā ir atļauta dažādu sociālās infrastruktūras objektu būvniecība (izglītības, sociālās jomas, publiskas, sporta būves u.tml., t.sk. laivu un jahtu ostu un piestātņu sauszemes infrastruktūra). Funkcionālā zona aizņem Lokālplānojuma teritorijas centrālo daļu, teritorijas daļu gar zemesgabala ar kadastra Nr. 0100 077 0044 zemesgabala D robežu un teritorijas daļu gar zemesgabala ar kadastra Nr. 0100 077 2061 zemesgabala R robežu.

□ Apstādījumu un dabas teritorija (A). Tās ir dažādu funkciju, it īpaši ekoloģisko, rekreācijas un pilsētas tēla veidošanas funkciju nodrošināšanai saglabātas vai speciāli izveidotas, ar augiem apaugušas vai apaudzētas teritorijas. Funkcionālā zona aizņem nelielu teritorijas daļu no zemesgabala ar kadastra Nr. 0100 077 2085 R-ZR daļas, kā arī nelielu daļu no zemesgabala Podraga ielā 8 (kadastra Nr. 0100 077 2061) DR daļas.

□ Ielu teritorija (I) ar sarkanajām līnijām. Teritorija, kur primārā izmantošana ir gājēju un velosipēdu, privātā, sabiedriskā (publiskā) un kravu transporta, pilsētas elektrotransporta satiksmes būvju, kā arī transporta un inženiertehniskās apgādes tīklu un būvju būvniecība. Atļautā izmantošana ir iela, laukums, satiksmes infrastruktūras objekts, īslaicīgas lietošanas būves un mazās arhitektūras formas un ielas ainavu veidojoši apstādījumi. Minētā funkcionālā zonā aizņem Lokālplānojuma teritorijas centrālo daļu visā tās garumā un ir daļa no plānotās Podraga ielas.

- uz Rūpnieciskās apbūves teritoriju (R), kas paredz visu Lokālplānojuma teritoriju vienmērīgi attīstīt kā rūpniecisko apbūvi: noliktavu un vieglās ražošanas apbūvi ar nepieciešamo transporta infrastruktūru un birojiem.

**MONITORINGA
PRIEKŠMETS**

**PLĀNOŠANAS
DOKUMENTA/ SIVN
UZDEVUMI, PLĀNOTAIS
STĀVOKLIS/
NORMATĪVOS AKTOS**

SITUĀCIJAS RAKSTUROJUMS, REZULTĀTI

NOTEIKTS		
EKONOMISKIE FAKTORI		
UZŅĒMĒJDARBĪBAS ATTĪSTĪBA	<p>Vides pārskatā norādīts Lokālplānojuma izstrādes pamatojums saistībā ar Rīgas ilgtspējīgas attīstības stratēģijā līdz 2030. gadam definētajiem stratēģiskajiem mērķiem, kur kā viens no mērķiem ir noteikts:</p> <p><i>IM2-inovātīva, atvērta un eksportspējīga ekonomika.</i></p> <p>„Rīgas pilsētas ekonomikas balsts ir šādas prioritārās nozares: osta, transports un loģistika, ķīmiskā rūpniecība, datoru tehnoloģijas, elektrotehnikas ražošana, profesionālie, zinātniskie un tehniskie pakalpojumi, metālizstrādājumu ražošana un mašīnbūve, tūrisms un izglītība.</p>	<p>Lokālplānojuma teritorija Vides pārskatā un Atzinumā tika vērtēta kā Rīgas pilsētas teritorija, kurā netiek veikta saimnieciskā darbība, līdz ar to Lokālplānojuma teritorijā nav izsniegtas piesārņojošas darbības atļaujas, bet tieši blakus Lokālplānojuma teritorijai Daugavgrīvas ielā 93 atrodas uzņēmums SIA „Extron Baltic”, kura darbības veikšanai ir izsniegta B kategorijas piesārņojošas darbības atļauja Nr. RI14IB0061, ko Lielrīgas reģionālā vides pārvalde ir izdevusi 18.07.2014.</p> <p>Monitoringa ziņojuma izstrādes brīdī (2024.g.marts), Lokālplānojuma teritorijā vēl nav uzsākta plānotās apbūves īstenošana, un atbilstoši Valsts vides dienesta mājas lapas vietnē: https://registri.vvd.gov.lv/piesarnojoso-darbibu-vietu-karte/ reģistrētai informācijai, saimnieciskās darbības veikšanai Lokālplānojuma teritorijā nav izsniegta neviena piesārņojošas darbības atļauja, bet tieši blakus Lokālplānojuma teritorijai - Daugavgrīvas ielā 93 joprojām atrodas un savu darbību, būtiski attīstot un paplašinot, turpina uzņēmums SIA „Extron Baltic”, kura darbības veikšanai ir izsniegta un ir spēkā esoša B kategorijas piesārņojošas darbības atļauja Nr. RI14IB0061 (pārskatīšanas un atjaunošanas datumi: 30.09.2020.; 21.06.2021.), ko Lielrīgas reģionālā vides pārvalde ir izdevusi 18.07.2014. (turpmāk – Atļauja).</p>
ATMOSFĒRAS GAISA KVALITĀTE	Nodrošināt gaisa kvalitāti atbilstoši normatīvajos	Lokālplānojuma teritorija Vides pārskatā un Atzinumā tika vērtēta kā Rīgas pilsētas teritorija, kurai saskaņā ar Rīgas domes 22.09.2015. saistošajiem noteikumiem Nr. 167

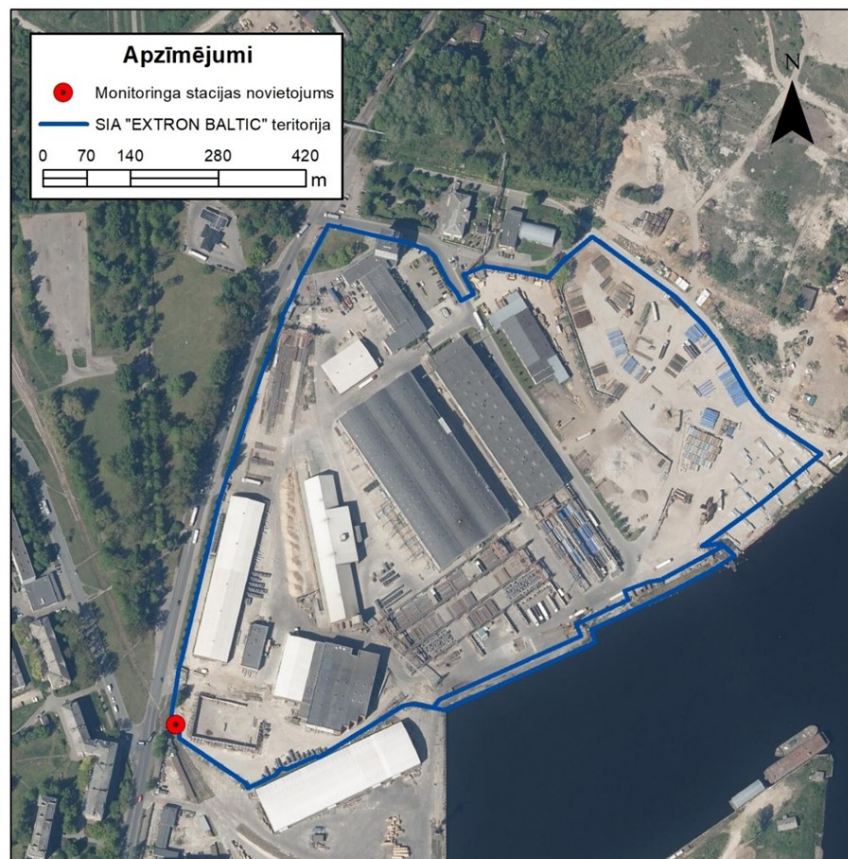
	aktos prasībām. noteiktajām	<p>„Par gaisa piesārņojuma teritoriālo zonējumu un siltumapgādes veida izvēli”, gaisa piesārņojuma ar slāpekļa dioksīdu (NO₂) un PM₁₀ daļiņām zonējuma kartēm bija noteikta II gaisa kvalitātes piesārņojošo vielu zona NO₂ piesārņojumam un II gaisa kvalitātes piesārņojošo vielu zona PM₁₀ piesārņojumam, kur katras piesārņotājvielas gada vidējā koncentrācija ir robežās starp 30 un 40 µg/m³, t.i., nepārsniedz Ministru kabineta 03.11.2009. noteikumos Nr. 1290 „Noteikumi par gaisa kvalitāti” (turpmāk – MK noteikumi Nr. 1290) noteiktos robežlielumus cilvēka veselības aizsardzībai – 40 µg/m³. Līdz ar to Lokālpilnvarotās teritorijā netika aizliegts būvēt vai ierīkot jaunas stacionāras iekārtas, kas izdala piesārņojošo vielu NO₂, tajā netika noteikti ierobežojumi arī siltumapgādes veida izvēlē un tika atļauta lokālu siltumavotu un apkures iekārtu uzstādīšana. Lokālpilnvarotās teritorijā augstākais piesārņojuma līmenis tika konstatēts nevis teritorijas iekšienē, bet pie Daugavgrīvas ielas, ko galvenokārt ietekmē autotransports. https://likumi.lv/ta/id/280452-par-gaisa-piesarnojuma-teritorialo-zonejumu-un-siltumapgades-veida-izveli</p> <p>Atbilstoši pašreizējai situācijai Lokālpilnvarotās teritorija atrodas Rīgas pilsētas teritorijā, kurai saskaņā ar Rīgas domes 18.12.2019. saistošajiem noteikumiem Nr. 97 „Par gaisa piesārņojuma teritoriālo zonējumu” gaisa piesārņojuma ar slāpekļa dioksīdu (NO₂) un PM₁₀ daļiņām zonējuma kartēm ir noteikta III gaisa kvalitātes piesārņojošo vielu zona NO₂ (32 mkg<m³) piesārņojumam un III gaisa kvalitātes piesārņojošo vielu zona PM₁₀ (28 mkg<m³) piesārņojumam, t.i., nepārsniedz MK noteikumos Nr.1290 noteiktos robežlielumus cilvēka veselības aizsardzībai – 40 µg/m³. 11/56.9717/24.1302.</p> <p>Atbilstoši Rīgas gaisa kvalitātes prognožu lapā norādītajai informācijai, vietnē: http://www.rigaairtext.lv norādītajai informācijai gaisa kvalitāte Lokālpilnvarotās teritorijā tiek vērtēta kā laba (dati skatīti 14.03.2024.).</p>
--	--------------------------------	---

		<p>Nemot vērā iepriekš minēto, var secināt, ka līdzšinējais faktiskais Lokālplānojuma teritorijas zemes lietojuma veids un Lokālplānojuma teritorijai blakus pieguļošā teritorijā esošā uzņēmuma SIA „EXTRON BALTIC” darbība nerada gaisa piesārņojuma problēmas attiecībā pret normatīvajos aktos noteiktajiem robežlielumiem, to apliecina arī <u>šādi izpētes avoti</u>, proti:</p> <p>1) Veicot grozījumus Atļaujā, kas saistīts ar SIA „EXTRON BALTIC” uzņēmējdarbības paplašināšanu blakus Lokālplānojuma teritorijai, Dienests Atļaujas grozījumiem ir veicis 08.07.2020. ietekmes uz vidi sākotnējo izvērtējumu Nr. RI20SI0051 (identificēti 13 emisijas avoti):</p> <ul style="list-style-type: none">- Kuģu piestātne RD-3 (emisijas avots A8);- Divi beramkravu uzglabāšanas laukumi (emisijas avoti A5, A6);- Slēgta noliktava – galerija (emisijas avots A3);- Vagonu pieņemšanas vietas (emisijas avoti A11, A12);- Minerālmēslu fasēšanas noliktava (emisijas avots A16);- Katlu māja (emisijas avots A1);- Dīzeļdegvielas uzpildes stacijas (A2);- Gāzes sildītāji (emisijas avoti A9, A10). <p>SPAELP Nr. 1 ietvertie piesārņojošo vielu izkliedes modelēšanas rezultāti liecina, ka SIA „EXTRON BALTIC” darbības ietekme uz gaisa kvalitāti nepārsniedz MK noteikumos Nr. 1290 noteiktās robežvērtības teritorijās, kurās vērtē atbilstību gaisa kvalitātes normatīviem (skat. 1. tabulu).</p> <p><i>1. tabula. SIA „EXTRON BALTIC” darbības piesārņojošo vielu izkliedes aprēķinu rezultāti un to novērtējums</i></p>
--	--	---

Nr.	Piesārņojošā viela	Aprēķinu variants	Maksimālā piesārņojošās darbības emitēta piesārņojuma koncentrācija ($\mu\text{g}/\text{m}^3$)	Maksimālā summārā koncentrācija ($\mu\text{g}/\text{m}^3$)	Aprēķinu periods/ laika intervāls	Vieta vai teritorija	Uzņēmuma vai iekārtas emitēta piesārņojuma summārā koncentrācija, %	Summārā piesārņojuma koncentrācija attiecībā pret gaisa kvalitātes normatīvu %
1.	Daļiņas PM_{10} (90,41. percentile)	1	19,81	35,13	gads/24h	x-504500 y-314350	56,4	70,3
2.		2	19,85	35,07		x-504450 y-314200	56,6	70,1
3.		3	18,40	33,62		x-504500 y-314350	54,7	67,2
4.	Daļiņas PM_{10} (vidējā vērtība)	1	7,24	22,47	gads/1h	x-504450 y-314200	32,2	56,2
5.		2	7,18	22,40		x-504450 y-314200	32,1	56,0
6.		3	7,05	22,27		x-504450 y-314200	31,7	55,7
7.	Daļiņas $\text{PM}_{2,5}$ (vidējā)	1	4,25	14,32	gads/1h	x-504500 y-314350	29,7	71,6

Šis dokuments ir parakstīts ar drošu elektronisko parakstu un satur laika zīmogu

8.	vērtība)	2	3,43	13,50		x- 504500 y- 314350	25,4	67,5
		3	4,35	14,42		x- 504500 y- 314350	30,2	72,1
<p>2) Lokālpilnojumuma teritorijā SIA „EXTRON BALTIC” veiktie daļiņu PM₁₀ un PM_{2,5} monitoringa rezultāti.</p> <p>SIA "EXTRON BALTIC", ievērojot Atļaujas nosacījumus, ir noslēgusi līgumu ar akreditētu laboratoriju daļiņu monitoringa veikšanai. Saskaņā ar atļaujas nosacījumiem mērījumu vieta ir izvēlēta un saskaņota Dienestā (saskaņā ar Departamentam adresēto SIA „EXTRON BALTIC” 16.12.2020. vēstuli Nr. 01.15-2020/72 „Par nepārtrauktu daļiņu PM₁₀ un daļiņu PM_{2,5} monitoringu”), izvērtējot beramkravu pārkraušanas darbu veikšanas vietas un vēja virzienu uz dzīvojamo māju pusi. Uzņēmuma teritorijai tuvākā dzīvojamā māja atrodas Daugavgrīvas ielā 132. Pamatojoties uz spēkā esošās atļaujas nosacījumiem, tiek plānots daļiņu monitoringa staciju izvietot pēc iespējas tuvāk iepriekš minētajai dzīvojamajai mājai pie SIA „EXTRON BALTIC” teritorijas robežas (skat. karti.):</p>								



Atbilstoši Atļaujas nosacījumiem SIA „EXTRON BALTIC” Rīgas valstspilsētas pašvaldībai ir iesniegusi gaisa monitoringa rezultātu pārskatu par 2023. gada 1. pusgada periodu, kurā norādīts, ka SIA „EXTRON BALTIC” nodrošina daļiņu PM_{10} un $PM_{2,5}$ monitoringu uz uzņēmuma teritorijas un Lokālplānojuma teritorijas robežas tuvākās dzīvojamās apbūves virzienā, izmantojot nepārtraukta monitoringa metodes, kas nodrošina mērījumu rezultātu analīzes iespēju atbilstoši noteikumu prasībām par

gaisa kvalitāti. Mērījumus uz līguma pamata veic SIA „Estonian, Latvian & Lithuanian Environment” Vides izpētes laboratorija.

Gaisa monitoringa mērījumu rezultātu izvērtējumā ir norādīts, ka mērījumi monitoringa stacijā tika veikti laika posmā no **2023. gada 1. janvāra līdz 30. jūnijam** (testēšanas pārskats Nr. 73OB22-05-1). Šajā izvērtējumā norādīts daļiņu PM₁₀ un daļiņu PM_{2,5} pārsnieguma reižu skaits un mērījumu perioda vidējās vērtības (skat. 2. tabulu), diemžēl, šīs mērījumu vērtības tikai indikatīvi var salīdzināt ar gaisa kvalitātes normatīviem, kas vērtētajām piesārņojošām vielām ir noteikti MK noteikumos Nr. 1290, jo jāņem vērā, ka veiktais mērījumu periods ir nevis kalendāra gads, ko kā atskaites periodu nosaka normatīvais akts, bet tikai pusgads, proti, laika periods no 2023. gada 1.janvāra līdz 30. jūnijam.

2. tabula. Daļiņu PM₁₀ un daļiņu PM_{2,5} vidējās koncentrācijas un pārsnieguma reižu skaits novērojuma periodā no 2023. gada 1. janvāra līdz 30. jūnijam

Monitoringa stacija	Vidējā koncentrācija laika periodā 01.01.2023.-30.06.2023.		Daļiņu PM ₁₀ diennakts robežlieluma pārsnieguma reižu skaits
	Daļiņas PM ₁₀ , µg/m ³	Daļiņas PM _{2,5} , µg/m ³	
EXTRON BALTIC	18,9	11,4	7

Daļiņu PM₁₀ gaisa kvalitātes robežlielumi diennakts un gada periodiem un daļiņu PM_{2,5} gaisa kvalitātes robežlielums gada periodam ir noteikts MK noteikumos Nr. 1290 (skat. 3. tabulu).

		<p>3. tabula. Gaisa kvalitātes robežlielumi daļiņām PM₁₀ un daļiņām PM_{2,5}</p> <table border="1"> <thead> <tr> <th data-bbox="877 277 1100 383">Piesārņojošās vielas</th> <th data-bbox="1100 277 1488 383">Robežlieluma veids</th> <th data-bbox="1488 277 1698 383">Noteikšanas periods</th> <th data-bbox="1698 277 2024 383">Skaitliskā vērtība</th> </tr> </thead> <tbody> <tr> <td data-bbox="877 383 1100 529">Daļiņas PM₁₀</td> <td data-bbox="1100 383 1488 529">Dienas robežlielums cilvēka veselības aizsardzībai</td> <td data-bbox="1488 383 1698 529">24 stundas</td> <td data-bbox="1698 383 2024 529">50 µg/m³, ko nedrīkst pārsniegt vairāk nekā 35 reizes gadā</td> </tr> <tr> <td data-bbox="877 529 1100 634">Daļiņas PM₁₀</td> <td data-bbox="1100 529 1488 634">Gada robežlielums cilvēka veselības aizsardzībai</td> <td data-bbox="1488 529 1698 634">Kalendāra gads</td> <td data-bbox="1698 529 2024 634">40 µg/m³</td> </tr> <tr> <td data-bbox="877 634 1100 740">Daļiņas PM_{2,5}</td> <td data-bbox="1100 634 1488 740">Gada robežlielums cilvēka veselības aizsardzībai</td> <td data-bbox="1488 634 1698 740">Kalendāra gads</td> <td data-bbox="1698 634 2024 740">20 µg/m³</td> </tr> </tbody> </table>	Piesārņojošās vielas	Robežlieluma veids	Noteikšanas periods	Skaitliskā vērtība	Daļiņas PM ₁₀	Dienas robežlielums cilvēka veselības aizsardzībai	24 stundas	50 µg/m ³ , ko nedrīkst pārsniegt vairāk nekā 35 reizes gadā	Daļiņas PM ₁₀	Gada robežlielums cilvēka veselības aizsardzībai	Kalendāra gads	40 µg/m ³	Daļiņas PM _{2,5}	Gada robežlielums cilvēka veselības aizsardzībai	Kalendāra gads	20 µg/m ³
Piesārņojošās vielas	Robežlieluma veids	Noteikšanas periods	Skaitliskā vērtība															
Daļiņas PM ₁₀	Dienas robežlielums cilvēka veselības aizsardzībai	24 stundas	50 µg/m ³ , ko nedrīkst pārsniegt vairāk nekā 35 reizes gadā															
Daļiņas PM ₁₀	Gada robežlielums cilvēka veselības aizsardzībai	Kalendāra gads	40 µg/m ³															
Daļiņas PM _{2,5}	Gada robežlielums cilvēka veselības aizsardzībai	Kalendāra gads	20 µg/m ³															
<p>TROKSNIS</p>	<p>Nepārsniegt normatīvajos aktos par trokšņa novērtēšanu un pārvaldību noteiktajā kārtībā noteiktos trokšņa robežlielumus Lokālpilnojumā teritorijai tuvumā esošajās dzīvojamās teritorijās atbilstoši Ministru kabineta 07.01.2014. noteikumu Nr. 16 „Trokšņa novērtēšanas un pārvaldības kārtība” prasībām.</p>	<p>Lokālpilnojumā teritorija Vides pārskatā un Atzinumā tika vērtēta kā Rīgas pilsētas teritorija, kurā nav konstatēti apkārtējās rūpnieciskās darbības radīti trokšņa robežvērtību pārsniegumi ne dienā, ne vakarā, ne arī naktī.</p> <p>Atzinumā tiek norādīts, ka Lokālpilnojumā izstrādē jāņem vērā Daugavgrīvas ielas autosatiksmes radītais troksnis. Attiecībā uz ilgtermiņa risinājumu Lokālpilnojumā teritorijā ir jāņem vērā plānotā Daugavgrīvas ielas attīstība, t.sk. arī pēc Ziemeļu transporta koridora projekta realizācijas, no kā būs atkarīgas trokšņa robežvērtības šajā teritorijā, jo sakarā ar ielas rekonstrukciju troksnis varētu palielināties un pārsniegt robežvērtības dzīvojamajās apbūves teritorijās, kamēr rūpnieciskajā apbūvē robežvērtības nav noteiktas un šāda rakstura problēma nevar rasties.</p> <p>Pašreizēja situācija tiek vērtēta atbilstoši 2020. gada jūnijā veiktajam vides trokšņa novērtējumam, kas veikts sākotnējā izvērtējuma ietvaros, un kas saistīts ar SIA „EXTRON BALTIC” uzņēmējdarbības paplašināšanu Daugavgrīvas ielā 93, Rīgā</p>																

		<p>un grozījumu veikšanu Atļaujā .</p> <p>Atbilstoši sākotnējā izvērtējumā norādītajai informācijai, vides trokšņa novērtējumu daudzfunkcionālo kravu uzglabāšanas un pārkraušanas termināļa SIA „EXTRON BAL TIC” darbības paplašināšanai ir sagatavojusi SIA „Estonian, Latvian & Lithuanian Environment”.</p> <p>Saskaņā ar trokšņa novērtējumā iekļauto informāciju, trokšņa avotu skaņas emisijas līmeņa noteikšanai, tika veikti mērījumi, testējot reprezentatīvus avotus termināļa teritorijā kravu pārkraušanas darbu laikā.</p> <p>Veicot trokšņa izkliedes aprēķinus, vides trokšņa novērtējumā tika secināts, ka SIA „EXTRON BAL TIC” termināļa teritorijā izvietoto stacionāro avotu (beramkravu pārkraušanas iekārtu/konveijeru līniju un elektroceltņu) <u>radītais trokšņa līmenis vērtējams kā zems.</u></p> <p>Saskaņā ar modelēšanas rezultātiem <u>fona trokšņa līmenis vērtējams kā augsts</u> un pārsniedz Ministru kabineta noteikumos Nr. 16 (turpmāk MK noteikumi Nr. 16) noteiktos vides trokšņa robežlielumus visos diennakts periodos dzīvojamās apbūves teritorijās, kas izvietotas gar Daugavgrīvas ielu, Lidoņu ielu, Motoru ielu, Stūres ielu un Riekstu ielu. Neatkarīgi no diennakts perioda, lielākās pārsniegumu platības konstatētas daudzstāvu dzīvojamās apbūves teritorijā. Augstākais trokšņa līmenis konstatēts dzīvojamo ēku Daugavgrīvas ielā 132 k1/k-2, Lidoņu ielā 1, 3, 3A un 5 tuvumā, kur trokšņa rādītāja Ldiena vērtība sasniedz 67 līdz 72 dB (A), Lvakars 65 līdz 71 dB (A) un Lnakts 59 līdz 65 dB (A). Galvenie trokšņa avoti, kas rada trokšņa robežlieluma pārsniegumus ir autotransporta kustība pa Daugavgrīvas ielu, Lidoņu ielu, Motoru ielu, Riekstu ielu, Stūres ielu, kā arī nakts periodā SIA „PORT MAGNAT” termināļa darbība.</p>
--	--	---

	<p>Lai novērtētu SIA „EXTRON BAL TIC” darbības radīto trokšņa ietekmi pēc kravu apjoma palielināšanas, tika modelēta nelabvēlīgākā situācija pie maksimāli iespējamā kravu pārkraušanas apjoma gadā – 1 000 000 t.</p> <p>Balstoties uz aprēķinu rezultātiem, tika konstatēts, ka, palielinot kravu pārkraušanas apjomu no 580 000 t/gadā uz 1 000 000 t/gadā, uzņēmuma SIA „EXTRON BAL TIC” radītais troksnis nepārsniegs MK noteikumu Nr.16 2. pielikumā noteiktos robežlielumus Lokālplānojuma teritorijai tuvumā izvietotajās dzīvojamās apbūves teritorijās. Augstākais trokšņa līmenis daudzstāvu dzīvojamās apbūves teritorijā konstatēts pie ēkām Daugavgrīvas ielā 132 k-1, Lidoņu ielā 1 un Lidoņu ielā 3 (trokšņa radītājam Ldiena 51 līdz 53 dB (A), Lvakars 47 līdz 48 dB(A), bet Lnakts 48 līdz 49 dB (A), bet jauktas centra apbūves teritorijā ar dzīvojamo funkciju pie ēkām Matrožu ielā 25 un Matrožu ielā 27 (trokšņa radītājam Ldiena 56 līdz 57 dB (A), Lvakars un Lnakts 53 dB (A).</p> <p>Lai novērtētu sagaidāmo summāro trokšņa līmeni pēc kravu apjomu palielināšanas, SIA „EXTRON BAL TIC” plānotās darbības radītais trokšņa līmenis tika piesummēts autotransporta, dzelzceļa un blakus esošo uzņēmumu radītajām trokšņa emisijām, kas iegūtas no Rīgas pilsētas aglomerācijas stratēģiskās trokšņa kartes, kas apstiprinātas 2022. gadā https://mvd.riga.lv/nozares/vides-parvalde/vides-troksnis/. Rīgas aglomerācijas stratēģiskā trokšņa karte ietver informāciju par autoceļu, sliežu ceļu un rūpnieciskās darbības radīto trokšņa līmeni, kas novērtēts atbilstoši MK noteikumu Nr. 16. 5. pielikumā aprakstītajai metodei.</p> <p>Vērtējot uzņēmējdarbības SIA „EXTRON BAL TIC” devumu kopējā trokšņa piesārņojumā, trokšņa novērtējumā tika secināts, ka, palielinot kravu pārkraušanas apjomus no 580 000 t/gadā uz 1 000 000 t/gadā (lai arī termināla individuālās trokšņa emisijas pieaugs par 2 līdz 3 dB (A)), uzņēmuma darbība joprojām nepaaugstinās</p>
--	---

		<p>summāro trokšņa līmeni SIA „EXTRON BALTIC” teritorijai tuvumā esošajās daudzstāvu dzīvojamās apbūves teritorijās. Vienlaikus tika atzīmēts, ka darbības paplašināšanās rezultātā paaugstināsies trokšņa līmenis jauktas centra apbūves teritorijā ar dzīvojamo funkciju (Matrožu ielā 25 un 27, Rīgā) par vidēji 2 dB (A), tomēr nepārsniegs noteiktos vides trokšņa robežlielumus.</p> <p>Pamatojoties uz aprēķinu rezultātiem, trokšņa novērtējumā tika secināts, ka summārais trokšņa līmenis vērtējams kā augsts un pārsniedz MK noteikumos Nr. 16 noteiktos vides trokšņa robežlielumus dienas, vakara un nakts laikā daudzstāvu dzīvojamās apbūves teritorijās, kas izvietotas gar Daugavgrīvas ielu, Lidoņu ielu, Motoru ielu, Riekstu ielu un Stūres ielu, tomēr SIA „EXTRON BALTIC” pati darbība (lai arī termināla individuālās trokšņa emisijas pieaugs par 2 līdz 3 dB (A)), nepaaugstina esošo augstāko trokšņa līmeni minētajās apbūves teritorijās.</p>
ŪDENS RESURSI UN KVALITĀTE	<p>Veicināt ilgtspējīgu un racionālu ūdens resursu lietošanu, nodrošinot to ilgtermiņa aizsardzību un iedzīvotāju pietiekamu apgādi ar labas kvalitātes virszemes un pazemes ūdeni</p> <p>Atbilstoši Ūdens apsaimniekošanas likuma 2.pantam.</p>	<p>Vides pārskatā norādītajā informācijā par ūdens resursiem atzīmēts, ka Lokālpilnvarotības teritorijā nav ne dabisku, ne mākslīgu ūdenstilpju vai ūdensteču. Lokālpilnvarotības teritorija atrodas tuvu Daugavai, tomēr neskar to un tikai robežojas ar Daugavas aizsargjoslu (kuras robeža sakrīt ar tauvas joslu un ar Rīgas brīvdostas robežu, nepārklājoties ar to. Lokālpilnvarotības teritorijā ir pieejama centralizētā sadzīves kanalizācija. Saskaņā ar SIA „Rīgas ūdens” 18.05.2016. sniegtajiem nosacījumiem Nr. T1-7.9/810 Lokālpilnvarotības teritorijai pieguļošās ielās iebūvēts sadzīves un ražošanas notekūdeņu kanalizācijas DN 2500 x 1800 mm kolektors Daugavgrīvas ielā, pilsētas sadzīves un ražošanas notekūdeņu kanalizācijas DN 1400 mm kolektors pie kanalizācijas sūkņu stacijas, pilsētas sadzīves un ražošanas notekūdeņu kanalizācijas 2 x DN 1400 mm spiedvadi Daugavgrīvas ielā. Savukārt Daugavgrīvas ielā 101 atrodas SIA “Rīgas ūdens” kanalizācijas sūkņu stacija.</p> <p>Vides pārskatā tiek norādīts, ka Lokālpilnvarotības teritorijā ir esoši lietus kanalizācijas</p>

		<p>cauruļvadi, un šīs sistēmas apsaimniekošanu Rīgā šobrīd nodrošina Rīgas domes Satiksmes departaments. Pamatojoties uz Rīgas domes Satiksmes departamenta 19.05.2016. nosacījumos Nr. DS-16-380-dv sniegto informāciju, Podraga ielā izvietots pilsētas lietus ūdens kanalizācijas kolektors DN 1000 mm, kurš var daļēji uzņemt lietus ūdeni no Lokālpilānojumā teritorijas.</p> <p>Daugavas ūdens kvalitāte atbilst Ministru kabineta „Noteikumu par virszemes un pazemes ūdeņu kvalitāti” Nr. 118 12.03.2002. normatīviem.</p> <p>Šī brīža situācija tiek vērtēta atbilstoši Departamenta rīcībā esošajai informācijai:</p> <p>01.02.2017. Rīgas pilsētas būvvaldē ir izdota būvatļauja Nr. BV-17-117-abv/T objekta „Kanalizācijas sūkņu stacija Daugavgrīvas ielā 101, Rīgā” būvniecībai (turpmāk – Būvprojekts), kurš reģistrēts Būvniecības informācijas sistēmā ar lietas Nr. BIS-BL-410053-34826 (turpmāk – BIS lieta).</p> <p>04.12.2017. tika veikta atzīme par projektēšanas nosacījumu izpildi.</p> <p>03.06.2021. tika veikta atzīme par būvdarbu uzsākšanas nosacījumu izpildi.</p> <p>06.07.2023. tika Rīgas pilsētas būvvaldē saskaņotas izmaiņas Būvprojektā.</p> <p>Būvprojekta tehniskais risinājums paredz Darbu organizēšanas projektu (13. sējums), kurā ir paredzēti pasākumi būvdarbu laikā, proti, būvlaukuma organizācija, būvdarbu veikšana, apvadlīnijas izbūve pašteses kolektoram, esošās kanalizācijas sūkņu stacijas nojaukšanas projekts, kvalitātes kontrole un nodrošināšana būvlaukumā, vides aizsardzības pasākumi, darba aizsardzības plāns.</p>
KLIMATS	Atbilstoši likuma “Par piesārņojumu” 2. pantam -	Vides pārskatā tiek norādīts, ka Lokālpilānojumā teritorijas izmešu ietekme uz globālo klimatu ir neizmērojami maza, SEG izmešu ietekmei nav lokāls raksturs.

	Novērst piesārņojošu darbību izraisīta piesārņojuma rašanos vai, ja tas nav iespējams, samazināt emisiju augsnē, ūdenī un gaisā.	Arī šobrīd, vērtējot pašreizējo situāciju, Lokālpilnojumā teritorija atrodas Rīgas pilsētas teritorijā, kurā atbilstoši Valsts vides dienesta mājas lapas vietnē: https://registri.vvd.gov.lv/piesarnojoso-darbibu-vietu-karte/ reģistrētai informācijai, saimnieciskās darbības veikšanai nav izsniegta neviena SEG atļauja. Līdz ar to uzskatāms, ka ietekme uz klimatu nemainās.
DEGRADĒTĀS UN PIESĀRŅOTĀS TERITORIJAS	Atbilstoši likuma "Par piesārņojumu" 2. pantam - novērst piesārņojošu darbību izraisīta piesārņojuma rašanos vai, ja tas nav iespējams, samazināt emisiju augsnē, ūdenī un gaisā	Vienīgais atsevišķais kritērijs, kas viennozīmīgi liecina par teritorijas degradāciju, ir teritorijas piesārņojums. Vides pārskatā un Atzinumā tiek norādīts, ka atbilstoši VSIA „Latvijas Vides, ģeoloģijas un meteoroloģijas centrs” piesārņoto un potenciāli piesārņoto vietu reģistram, Lokālpilnojumā teritorijā neatrodas šādas teritorijas. Tuvākā potenciāli piesārņotā vieta atrodas blakus nekustamajā īpašumā Daugavgrīvas ielā 83, kur atrodas SIA „Port Magnat”, kas nodarbojas ar kravas operācijām uz kuģiem. Savukārt Daugavgrīvas ielā 77 atrodas A kategorijas uzņēmums SIA „AKD LOGISTIK”, kura pamatdarbības nozare ir dobo stikla izstrādājumu ražošana, uzņēmuma teritorija ir iekļauta reģistrā kā potenciāli piesārņota vieta. Arī šobrīd, monitoringa izstrādes brīdī, Lokālpilnojumā teritorijā atbilstoši VSIA „Latvijas Vides, ģeoloģijas un meteoroloģijas centrs” piesārņoto un potenciāli piesārņoto vietu reģistram, Lokālpilnojumā teritorijā nav konstatētas šādas teritorijas.
BIOLOĢISKĀ DAUDZVEIDĪBA, ĪPAŠI AIZSARGĀJAMĀS	Saglabāt un veicināt biotopu un vietējo savvaļas sugu daudzveidību.	Vides pārskatā tiek norādīts, ka Lokālpilnojumā izstrādes brīdī Lokālpilnojumā teritorijā netika konstatētas īpaši aizsargājamas augu sugas vai biotopi (Dabas aizsardzības pārvaldes 30.05.2016. atzinums).

DABAS TERITORIJAS UN BIOTOPI		<p>Arī šobrīd, monitoringa izstrādes brīdī, saskaņā ar Dabas aizsardzības pārvaldes dabas datu pārvaldības sistēmu „OZOLS”, Lokāplānojuma teritorijā neatrodas īpaši aizsargājamas dabas teritorijas, īpaši aizsargājamu sugu atradnes un īpaši aizsargājami biotopi, mikroliegumi un to buferzonas, Rīgas jūras līča krasta kāpas, virszemes ūdensobjekti, meži un starptautiskas nozīmes mitrāji, vēsturiski, arheoloģiski un kultūrvēsturiski nozīmīgas ainavas un vietas.</p>
AINAVAS UN KULTŪR-VĒSTURISKAIS MANTOJUMS	<p>Saglabāt ainavas daudzveidību, novērtēt un aizsargāt ainavu dažādību un vietējās kultūrainavas īpatnības.</p>	<p>Vides pārskatā tiek norādīts, ka esošajai rūpnieciskajai ainavai Lokāplānojuma teritorijā un tā apkaimē nav nekādas īpašas ainaviskas vērtības un aizsardzības statusa, kas liegtu to mainīt. Tajā pašā laikā kultūrvēsturiskā skatījumā tā šajā Rīgas daļā ir dabiska, organiska pilsētas neatņemama sastāvdaļa, un tajā nav nekā mazvērtīga un nevēlama, kas pagērētu nepieciešamību to mainīt.</p> <p>Atbilstoši Atzinumā norādītajam Lokāplānojuma teritorijas lielākā daļa, plānošanas dokumenta izstrādes brīdī, ir neapbūvēta, izņēmums ir zemesgabals ar kadastra Nr. 0100 098 2008, kur ir saglabājusies transformatora apakšstacijas ēka no bijušās betona rūpnīcas, kuras ēkas un noliktavas esošajā situācijā ir nojauktas, teritorija ir iežogota, tā nav publiski pieejama.</p> <p>Lokāplānojuma izstrādes brīdī Lokāplānojuma teritorijā netika konstatētas kultūrvēsturiskas vērtības.</p> <p>Uz monitoringa ziņojuma izstrādes brīdi Lokāplānojuma teritorijā joprojām nav konstatētas kultūrvēsturiskas vērtības.</p> <p>Šobrīd kopumā var secināt, ka, saglabājoties esošai saimnieciskajai darbībai Lokāplānojuma teritorijā, noteiktās robežās mainoties un attīstoties, bet nesākoties teritorijas citādi izmantošanai, šī teritorija, kas bijusi ražošanas teritorija, arī turpmāk</p>

		<p>paliek ražošanas teritorija. Ja atbilstošajā teritorijā ražošana kā darbības veids ir kultūrvēsturiski iesakņojusies un rūpnieciskā ainava ir dabiska un organiska, tad tādas vai citādas izmaiņas šajā teritorijā notiekošajā ražošanā, kura turklāt sabiedrībai nav publiski pieejama, neievieš ainavā nekādas tādas izmaiņas, ko varētu vērtēt negatīvi.</p>
<p>VIDES RISKI</p>	<p>Atbilstoši Civilās aizsardzības un katastrofas pārvaldīšanas likuma 3. pantam - Nodrošināt cilvēku, vides un īpašuma drošību</p>	<p>Vides pārskatā un Atzinumā tiek norādīts, ka Lokālpārvaldības teritorijā vēsturiski iedibinātajai rūpnieciskajai darbībai, ko piedāvā atjaunot un attīstīt Lokālpārvaldības teritorijā priekšlikums, nav raksturīgi specifiski vides riski. Galvenais, potenciāli iespējamais riska faktors ir: ugunsgrēka izcelšanās, kā arī tiek norādīts, ka atbilstoši Rīgas pilsētas Civilās aizsardzības plānam Lokālpārvaldības teritorijā neatrodas vietējas nozīmes paaugstinātas bīstamības objekti.</p> <p>Arī uz monitoringa ziņojuma izstrādes brīdi atbilstoši Rīgas pilsētas Civilās aizsardzības plānam Lokālpārvaldības teritorijā neatrodas vietējas nozīmes paaugstinātas bīstamības objekti, tāds gan atrodas blakus Lokālpārvaldības teritorijā - SIA „EXTRON BALTIC”. Atbilstoši Atļaujas pielikumā norādītajai informācijai, galvenais, potenciāli iespējamais riska faktors SIA „EXTRON BALTIC” teritorijā var būt saistīts ar ugunsgrēka izcelšanos, degvielas noplūdēm degvielas uzpildes stacijā, noplūdēm ķīmisko vielu (ja tādas iekļautas ģenerālkravu sastāvā) pārkraušanas procesā. Uzņēmumam SIA „EXTRON BALTIC” šobrīd ir izstrādāts rīcības plāns ugunsgrēka izcelšanās gadījumā. Lai samazinātu iespējamās negatīvās sekas avāriju gadījumos, uzņēmumā ir paredzēti šādi pasākumi:</p> <ul style="list-style-type: none"> - objekta telpas ir aprīkotas ar ugunsdzēsības signalizāciju; - izvietoti darbinieku un iekārtu evakuācijas plāni; - uzņēmuma personāls ugunsdrošības, kā arī darba drošības jautājumos, tiek instruēts stājoties darbā, un ne retāk kā reizi gadā, tiek apmācīts un instruēts atbilstoši ugunsdrošību reglamentējošo dokumentu prasībām;

		<ul style="list-style-type: none"> - ugunsdzēsāmie aparāti tiek uzpildīti un pārbaudīti saskaņā ar normatīvo aktu prasībām; - uguns bīstami materiāli tiek uzglabāti noliktavas telpās ar betona grīdas segumu. <p>Saskaņā ar Atļaujas pielikumā norādīto informāciju, veicot uzņēmējdarbības paplašināšanu, SIA „EXTRON BALTIC” plāno noliktavā uzglabāt 1000 t fasētu amonija nitrātu saturošu mēslojumu (bīstama viela), līdz ar to SIA „EXTRON BALTIC” piesārņojošā darbība atbilst Ministru kabineta 19.09.2017. noteikumu Nr. 563 „Paaugstinātas bīstamības objektu apzināšanas un noteikšanas, kā arī civilās aizsardzības un katastrofas pārvaldīšanas plānošanas un īstenošanas kārtība” 2.3.1. apakšpunkta prasībām un 2. tabulai „Kvalificējošie daudzumi bīstamām vielām un bīstamo vielu grupām, pēc kuriem objekts <u>ir pieskaitāms pie vietējas nozīmes paaugstinātas bīstamības objekta</u>”. Saskaņā ar minēto noteikumu prasībām, lai veiktu minēto darbību ir nepieciešams civilās aizsardzības plāns, kas ir saskaņots Valsts ugunsdzēsības un glābšanas dienestā.</p> <p>Šobrīd Dienests Atļaujā ir izvirzījis pagaidu nosacījumu, ka amonija nitrātu saturošu mēslojumu uzglabāšana SIA „EXTRON BALTIC” teritorijā nav atļauta, kamēr uzņēmumam SIA „EXTRON BALTIC” nav izstrādāts <u>civilās aizsardzības plāns</u>, kas ir saskaņots Valsts ugunsdzēsības un glābšanas dienestā.</p> <p>Šobrīd uzņēmuma SIA „EXTRON BALTIC” darbībai nav nepieciešama rūpniecisko avāriju novēršanas programma vai drošības pārskats saskaņā ar Ministru kabineta 01.03.2016. noteikumiem Nr.131 „Rūpniecisko avāriju riska novērtēšanas kārtība un riska samazināšanas pasākumi”, jo amonija nitrātu saturošu mēslojumu plānotais uzglabāšanas daudzums nesasniedz bīstamo vielu kvalificējošo daudzumu, kas noteikts minēto noteikumu 1. pielikumā.</p>
--	--	--

SECINĀJUMI :

1. Lokālpilnvarotņu monitoringa ziņojuma sagatavošanā ir izmantoti sekojošus informācijas avoti:

- Vides pārraudzības valsts biroja izsniegtais atzinums „ Atzinums Nr. 4-03/5 Par lokālpilnvarotņu teritorijai Podragā, Rīgā, zemesgabaliem ar kadastra Nr. 0100 077 2061, Nr. 0100 077 2085, Nr. 0100 077 0044 un Nr. 0100 098 2008 Vides pārskatu”.
- Valsts vides dienesta Lielrīgas reģionālās vides pārvaldes 08.07.2020. veiktais sākotnējais izvērtējums „Paredzētās darbības ietekmes uz vidi sākotnējais izvērtējums Nr. RI20SI0051”.
- Valsts vides dienesta 18.07.2014. uzņēmumam SIA „EXTRON BALTIC” izsniegtā B kategorijas piesārņojošas darbības atļauja Nr. RI14IB0061.
- Rīgas domes Pilsētas attīstības departamentam adresēta SIA „EXTRON BALTIC” 31.07.2023. vēstule Nr. 01.-15-2023/19 „Par gaisa monitoringa rezultātiem”.
- Rīgas domes Pilsētas attīstības departamentam adresēta SIA „EXTRON BALTIC” 08.09.2020. vēstule Nr. 01.15-2020/52 „Par viedokļa sniegšanu”.
- Rīgas domes Pilsētas attīstības departamentam adresēta SIA „EXTRON BALTIC” 16.12.2020. vēstule Nr. 01.15-2020/72 „Par nepārtrauktu daļiņu PM₁₀ un daļiņu PM_{2,5} monitoringu”.
- Rīgas pilsētas aglomerācijas stratēģiskās trokšņa kartes: <https://mvd.riga.lv/nozares/vides-parvalde/vides-troksnis/> .
- Rīgas gaisa kvalitātes prognožu lapā norādītā informācija vietnē : <http://www.rigaairtext.lv>.
- Rīgas gaisa piesārņojuma teritoriālās zonējuma kartes: https://mvd.riga.lv/uploads/piesarnojuma_kartes/index.html#11/56.9717/24.1302.

2. Monitoringa ziņojuma pārskata periodā (no 2016. gada līdz 2024. gada sākumam) nav konstatētas plānošanas dokumenta būtiskas vai neparedzētas ietekmes uz vidi, cilvēku veselību un drošību, jo teritorijas plānošana, izmantošana un apbūve Lokālplānojuma teritorijā notiek, ievērojot pašvaldības saistošos noteikumus un citus normatīvos aktus, kā arī institūciju nosacījumus un tehniskos noteikumus.
3. Nav konstatētas novirzes no Lokālplānojumā plānotā vai vides pārskatā identificētā.
4. Nav konstatētas papildus un/vai neparedzētas būtiskas nelabvēlīgas vides ietekmes.
5. Nav identificēti papildus aspekti, kas ņemami vērā turpmākajā monitoringā vai Lokālplānojuma ieviešanas procesā saistībā ar vides ietekmi.
6. Lokālplānojuma ieviešanā nav izvirzāmas jaunas prasības, kas būtu ņemamas vērā.
7. Nozīmīgākās ietekmes uz Lokālplānojuma teritoriju ir saistītas ar iespējamiem avāriju riskiem uzņēmuma SIA „EXTRON BALTIC” darbības rezultātā, gaisa piesārņojošo vielu emisijām, kā arī trokšņa ietekmi uz tuvākajām dzīvojamām ēkām no kravu pārkraušanas darbībām, bet kopumā var secināt, ka līdzšinējais faktiskais Lokālplānojuma teritorijas zemes lietojuma veids un tā ietekmes uz vidi nerada vides normatīvajos aktos noteikto robežlielumu pārsniegumus.